



Fiery proServer 用户指南

祝贺您购买了 Fiery proServer，这是一款用于打印机的功能强大的生产解决方案。

开始之前

确保您已完成以下操作：

- 安装 Fiery proServer 的物理组件并激活 Fiery XF 许可证（请参阅《EFI Fiery proServer 简介》和《安装指南》）
- 设置 Fiery proServer 与打印机配合使用（请参阅《快速入门指南》）

关于本文档

本文档介绍安装 Fiery proServer 后如何保持其良好的工作状态。其中包含以下主题：

- Fiery proServer 前面板，包括控制面板（请参阅第 2 页）
- 如何启动、关闭和重新启动 Fiery proServer（请参阅第 4 页）
- 更改 Fiery proServer 和 Fiery XF 的语言（请参阅第 8 页）
- 备份 Fiery proServer 系统（请参阅第 9 页）
- 将 Fiery proServer 系统恢复到早期状态（请参阅第 10 页）
- 安装 Fiery XF 许可证文件（请参阅第 12 页）
- 使用防病毒软件（请参阅第 15 页）
- 故障排除（请参阅第 16 页）



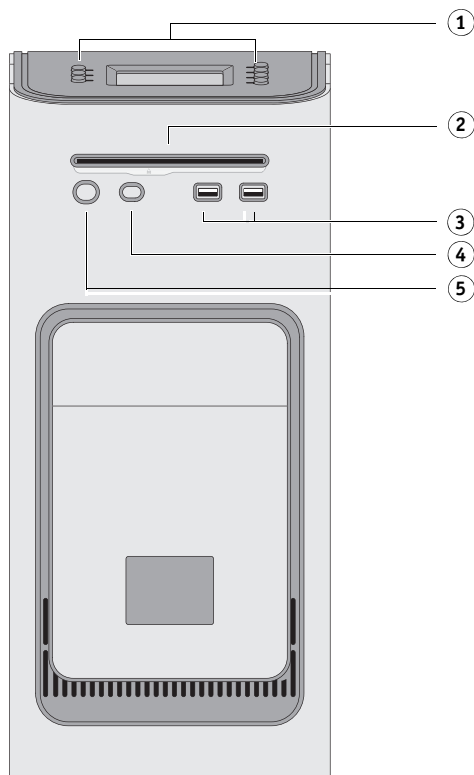
Fiery proServer 组件

前面板

前面板包含下列组件：

Fiery proServer 前面板

- 1 LCD 和行选择按钮
- 2 DVD 驱动器
- 3 前 USB 端口
- 4 重置按钮：请勿使用
- 5 电源按钮

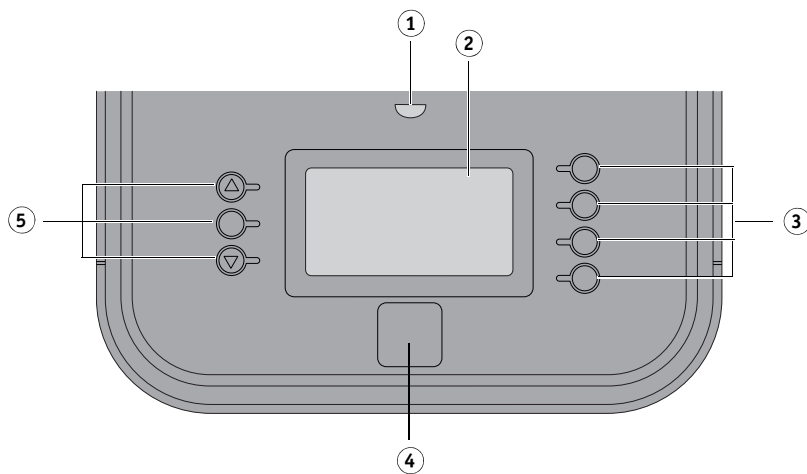


控制面板

控制面板位于 Fiery proServer 的前上方。

Fiery proServer 控制面板

- 1 活动指示灯（Fiery XF 不使用）
- 2 液晶显示屏 (LCD)
- 3 行选择按钮
- 4 宝石形按钮
- 5 按钮（供安装人员使用）



注意事项

使用 Fiery proServer 控制面板时请遵守以下注意事项：

- **避免按液晶显示屏 (LCD) 的表面。**

对 LCD 施压会导致其变色。

- **将软布用镜头清洁剂浸湿来清洁 LCD 表面。**

其他溶剂（比如水）可能会损坏 LCD。

- **小心操作 LCD。**

如果 LCD 断裂且里面的液晶泄漏出来，则避免接触这些液晶。如果接触到液晶，请立即用肥皂和清水冲洗皮肤。

按钮

行选择按钮	使用 Fiery proServer 控制面板右侧的四个行选择按钮，您可选择在 LCD 的相应行上显示的命令。
向上和向下按钮	在 Fiery proServer 上不起作用。
选择按钮	在 Fiery proServer 上不起作用。

命令

Fiery proServer 的 LCD 有四个命令。

您可按 Fiery proServer 控制面板右侧的相应行选择按钮来选择一个命令。

XF Client start (客户端启动)	启动 Fiery XF 以便加载、处理和输出作业。
XF Online update (联机更新)	<p>允许您从 EFI 网站下载软件更新。建议您定期搜索并安装所有更新，以确保您的软件始终保持最新。</p> <p>在 Fiery XF 中，您可检查计算机上安装了哪些更新。在“?”菜单中，单击 Fiery XF Server 信息。当前安装的更新列表会显示在“已安装 XF 更新”选项卡上。</p> <p>建议定期搜索可用更新。</p>
XF Profile update (特性档更新)	允许您从 EFI 网站下载其他纸张特性档。
XF Homepage (产品主页)	打开 Fiery XF 主页，其中提供了有关新程序版本和输出选项的信息。

关闭、重新启动和启动 Fiery proServer

一般情况下，您可让 Fiery proServer 和打印机始终运行。本节介绍如何根据需要关闭和重新启动 Fiery proServer。

重要提示

请始终按照以下过程操作。请勿使用 Fiery proServer 前面的重置按钮来关闭或重新启动系统。

关闭 FIERY PROSERVER

1 验证 Fiery proServer 当前是否停止接收、处理或打印任何文件。

如果系统刚完成处理，则在系统进入空闲状态后等待至少五秒，然后再继续操作。

2 退出 Fiery XF。

在“文件”菜单中，单击“退出”，关闭 Fiery XF Client。然后右键单击 Fiery XF Control，再单击“Fiery XF Server 停止”以停止 Fiery XF Server。

3 在 Windows 任务栏中单击“开始”，然后单击“关闭”。

使系统完全关闭。

重新启动 FIERY PROSERVER

如果 Fiery proServer 连接有 USB 闪存驱动器，则在重新启动前移除它。否则，Fiery proServer 将不会重新启动。

1 验证 Fiery proServer 当前是否停止接收、处理或打印任何文件。

2 退出 Fiery XF。

在“文件”菜单中，单击“退出”，关闭 Fiery XF Client。然后右键单击 Fiery XF Control，再单击“Fiery XF Server 停止”以停止 Fiery XF Server。

3 在 Windows 任务栏中单击“开始”。然后单击“关闭”旁的箭头打开子菜单，接着单击“重启”。

等待系统重新启动，且监视器上出现登录窗口。

4 输入管理员密码，然后按 Enter 键。

Fiery.1 是默认管理员密码且区分大小写。不过，管理员可能已更改了密码。如果丢失密码，则必须将 Fiery proServer 重置为其出厂状态。有关详细信息，请参阅[第 10 页上的“将 Fiery proServer 系统恢复到早期状态”](#)。

登录后，将出现 Fiery proServer 桌面。

启动 FIERY PROSERVER

- 1 将 Fiery proServer 背面的电源开关设置在“开” (I) 的位置上。

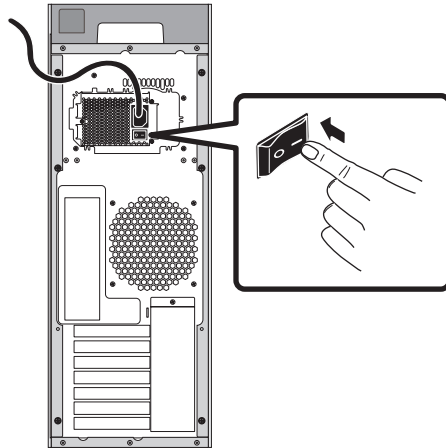


图 1：Fiery proServer 电源开关

- 2 打开 Fiery proServer 的电源。

按一下电源按钮，然后松开以开启系统。电源自动感应电压是否正确。

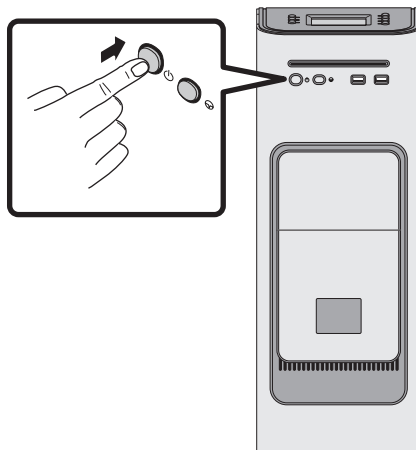




图 2：Fiery proServer 电源按钮

- 3 进入监视器的“管理员登录”页面，在密码字段中输入 Fiery.1，然后按 Enter 键。
准确键入 Fiery.1。该密码区分大小写，例如，fiery.1 为无效密码。
- 4 Fiery proServer 桌面出现在监视器中后才可以继续启动，Fiery XF 命令出现在 Fiery proServer 前上方的控制面板中。

Fiery proServer 需要用大约两分钟的时间来启动。

默认情况下，Windows 任务栏是隐藏的。任务栏包含：

-  Fiery XF Control—用于控制 Fiery XF Server 的工具
-  Language Switcher—用于更改操作系统和键盘、Fiery XF Control 和 Fiery XF 语言的工具

5 要显示 Windows 任务栏，请执行以下操作之一：

- 要显示任务栏，将指针移至屏幕底部。
- 要始终显示任务栏，请右键单击任务栏，然后单击“属性”。在“属性”对话框中，单击“任务栏”选项卡。选择“任务栏外观”下的“锁定任务栏”，并清除“自动隐藏任务栏”。单击“确定”以关闭该对话框。

Fiery XF Control 图标不会立即出现在任务栏的状态区域。单击向上箭头以显示隐藏图标，然后将 Fiery XF Control 图标从隐藏图标区拖至状态区域。

Fiery XF

Fiery XF 是一款快速、高性能的光栅图像处理器 (RIP)，其可提高打印机的颜色质量和生产力。

有关 Fiery XF 许可证支持的完整选项列表，请参阅《快速入门指南》。

启动 Fiery XF

每当您启动 Fiery proServer，Fiery XF 都会自动启动。如果您因为某些原因退出 Fiery XF，您可以按照以下步骤重启该程序：

启动 FIERY XF

1 执行以下操作之一：

- 双击桌面上的 Fiery XF Client 图标。



图 3： Fiery XF Client 图标

- 按 Fiery proServer 控制面板上对应“客户端启动”命令的行选择按钮。

访问 Fiery XF 帮助

Fiery XF 包含一个全面的帮助系统：

- 应用程序帮助提供如何设置和使用 Fiery XF 每个功能的详细信息。在“帮助”菜单中，单击“帮助”。
- 上下文相关的帮助提供对每个窗格中设置的简短说明。您可以通过“属性检查器”中的菜单按钮访问上下文相关帮助。右键单击菜单按钮并单击“帮助”。

更新软件

重要提示

设置 Fiery XF 之前，请确保您的软件为最新版本。要更新软件，必须将 Fiery proServer 连接至 Internet。

一定要确保您的计算机上安装的是最新版本的 Fiery XF。搜索可用的程序更新以确保 Fiery XF 版本保持最新。

一定要使用最新的系统环境。其中包括最新版本的打印配置集，并且已经过优化，使打印可获得最佳的效果和优异质量。

检查 FIERY XF 更新

- 1 按 Fiery proServer 的控制面板上对应“联机更新”的行选择按钮。
- 2 选择并下载任何可用更新。

确保按照编号顺序下载更新，每次下载一项。重复该步骤，直至不再显示进一步更新。

检查更新的系统环境

- 1 右键单击 Fiery XF Control 图标，然后单击“Fiery XF 联机更新”。
- 2 在“Updater”对话框中，单击“下一步”，然后滚动查看可用更新的列表。

如果有可用的系统环境，将其版本号与您桌面上的系统环境的版本号进行对比。

- 3 从网站上下载最新版的系统环境。

更改语言

更改 Fiery proServer 的语言

如果需要的话，您可以更改系统语言。

注：语言更改最多需要 15 分钟来完成。语言更改进行时不能中止。

语言更改适用于操作系统、Fiery XF Control 和 Fiery XF。

更改 FIERY PROSERVER 的语言

- 1 在屏幕底部的 Windows 任务栏中，单击地球图标。



图 4： Language Switcher 工具

- 2 按照屏幕中的说明选择新的语言。

语言更改结束后，Windows 将自动重启。

更改 Fiery XF 的语言

Fiery XF 有自己的语言设置，该设置覆盖了 Fiery proServer 的语言设置。这样就可以用不同于操作系统和 Fiery XF Control 的语言显示 Fiery XF。

更改 FIERY XF 的语言设置

注：要显示某种受支持的亚洲语言，Fiery XF 必须在支持双字节字体的操作系统上运行。

- 1 在 System Manager 中，进入“编辑”菜单，单击“语言”，然后单击一种语言。
- 2 重启 Fiery XF，新语言才会生效。

如果您要更改显示语言，请确保安装了该语言的帮助集。否则，无帮助可用。您可以安装软件 DVD 提供的其他语言帮助集。

管理您的 Fiery proServer 系统

您可以用 System Software DVD 重新安装 Fiery proServer 系统，或者将系统恢复到早期状态。当您插入 System Software DVD 1 后，一开始显示的屏幕会让您选择 Fiery proServer 系统安装的语言。语言选择适用于操作系统、Fiery XF Control 和 Fiery XF。有关详细信息，请参阅第 12 页上的“重新安装 Fiery proServer 系统”。

接下来显示的屏幕中包含以下菜单：

命令	说明
新安装	删除硬盘 (HDD) 中的所有数据，然后从数据存储设备（如 DVD 或者 USB 驱动器）中安装 Fiery proServer 系统。有关详细信息，请参阅第 10 页上的“将 Fiery proServer 系统恢复到早期状态”。
从备份或恢复分区恢复	删除硬盘中的所有数据，然后从硬盘的隐藏分区将 Fiery proServer 系统恢复至出厂设置状态，或者从备份恢复至早期状态。有关详细信息，请参阅第 10 页上的“将 Fiery proServer 系统恢复到早期状态”。
备份硬盘	将硬盘备份保存至数据存储介质中，如 USB 驱动器、外部硬盘驱动器或者网络共享。您可以通过备份将系统配置恢复至早期状态。有关详细信息，请参阅第 9 页上的“备份 Fiery proServer 系统”。
平台实用程序	<ul style="list-style-type: none"> 从硬盘中永久删除所有数据。 打开 Windows 任务管理器收集特定平台信息。

备份 Fiery proServer 系统

通过创建当前的 Fiery proServer 系统的备份，您可将系统恢复到早期状态而无需返回到出厂设置。建议定期创建 Fiery XF 系统配置的备份，以在需要将 Fiery proServer 系统恢复到早期状态时使用。

注意，作业文件可以备份，但位于“导出”文件夹中的 RTL 文件因其大小不能进行备份。

注：备份 Fiery proServer 系统最多需要一小时，具体取决于使用的备份介质和作业数据量。

备份 FIERY PROSERVER 系统

- 1 退出 Fiery XF。
- 2 插入 System Software 1 DVD。
- 3 重新启动 Fiery proServer（请参阅第 4 页）。

等待系统从 DVD 启动，对于 Windows 系统，则需等待系统加载安装文件。这将需要几分钟时间。

- 4 继续按屏幕上的说明操作，直到要求您从下拉列表框中选择一种语言。

这就是引导您完成备份过程所使用的语言。

- 5 连接数据存储介质，进行备份。
- 6 当询问要执行的操作时，单击“备份硬盘驱动器”。
- 7 在“备份设置”屏幕中，执行以下操作：
 - 指定您要用作备份目的地的数据存储介质的类型。

您可从 USB 驱动器、DVD、网络共享或外部硬盘驱动器中进行选择。
 - 指定是否在系统备份中包含 Fiery proServer 上驻留的作业文件。
 - 取消选择选项以创建可启动的介质。

建议不要创建可启动的备份。可能需要某些计算机设置才能从备份介质启动。您的计算机可能未对此进行设置。
- 8 继续按照屏幕上的说明进行操作以备份系统磁盘。
- 9 根据提示取出 System Software 1 DVD，然后按任意键重新启动 Windows。

注：建议您保存一份 Fiery XF 许可证副本。有关详细信息，请参阅第 15 页上的“保存您的 Fiery proServer 配置”。

将 Fiery proServer 系统恢复到早期状态

有时，可能需要将 Fiery proServer 系统恢复到早期状态。您可通过以下操作来达到此目的：

- 使用先前创建的备份

恢复后的 Fiery XF 将具有所有设置，包括创建备份当时的系统环境。在创建备份后进行的任何设置都将丢失。有关详细信息，请参阅第 9 页上的“备份 Fiery proServer 系统”。
- 将 Fiery proServer 系统恢复到出厂状态

Fiery XF 许可证及您的所有 Fiery XF 设置，包括系统环境，都将从硬盘中删除。在默认密码被更改或忘记密码的情况下，您需要将 Fiery proServer 返回到出厂状态。
- 从头开始重新安装 Fiery proServer

Fiery XF 许可证及您的所有 Fiery XF 设置，包括系统环境，都将从硬盘中删除。您需要从头开始重新安装 Fiery proServer，例如更换损坏的硬盘后。

从备份恢复 Fiery proServer/将 Fiery proServer 恢复至出厂状态

将 Fiery proServer 系统恢复到早期状态最多需要一小时，具体取决于使用的备份介质和正在恢复的作业数据的量。

从备份恢复 FIERY PROSERVER/将 FIERY PROSERVER 系统恢复至出厂状态

- 1 退出 Fiery XF。
- 2 插入 System Software 1 DVD。
- 3 重新启动 Fiery proServer（请参阅第 4 页）。

等待系统从 DVD 启动，对于 Windows 系统，则需等待系统加载安装文件。这将需要几分钟时间。

- 4 如果您要从备份恢复 Fiery proServer 系统，请插入备份介质。
- 5 继续按屏幕上的说明操作，直到要求您从下拉列表框中选择一种语言。

这就是引导您完成恢复过程所使用的语言。

- 6 当询问您要执行的操作时，单击“从备份或恢复分区恢复”。
- 7 当要求选择一个备份源时，选择以下选项之一：

- 单击“从恢复分区恢复”可将 Fiery proServer 系统恢复到其出厂状态。
- 单击“搜索此系统中的备份”以恢复先前创建的备份。

- 8 按照屏幕上的说明继续操作。如果提示，确认您是否要擦除硬盘上的所有数据。

在该过程结束时，Windows 将自动启动。

如果您将 Fiery proServer 恢复为其出厂状态，则必须立即重新安装 Fiery XF 许可证。如果您从备份恢复了 Fiery proServer，则已经安装许可证。

重新安装 Fiery proServer 系统

重新安装 Fiery proServer 可能最多需要一个小时。

重新安装 FIERY PROSERVER 系统

1 执行以下操作之一：

- 如果 Fiery proServer 正在运行，退出 Fiery XF。插入 System Software 1 DVD 并重新启动 Fiery proServer。
- 如果 Fiery proServer 已冻结或无响应，按住前面板上的电源按钮直到系统关闭。按一次电源按钮以启动系统，并立即插入 System Software 1 DVD。

等待系统从 DVD 启动，对于 Windows 系统，则需等待系统加载安装文件。这将需要几分钟时间。

2 根据要求从下拉列表框中选择语言。

这就是引导您完成安装过程所使用的语言。

3 当询问您要执行的操作时，单击“新安装”。

4 单击“继续”以确认您要擦除硬盘上的所有数据。

5 按照屏幕上的说明继续操作。根据要求，首先插入 System Software 2 DVD，然后插入 System Software 3 DVD。

在该过程结束时，Windows 将自动启动。现在，您必须安装 Fiery XF 许可证。

安装 Fiery XF 许可证

如果您刚刚重新安装了 Fiery proServer 系统，或者已经将 Fiery proServer 系统恢复至其出厂状态，那么您需要安装 Fiery XF 许可证。您可以通过以下方式安装许可证：

- 手动（如果具有原许可证文件的副本）
- 自动（如果未保存原许可证文件的副本）

重新安装现有的许可证文件（手动安装）

手动重新安装 FIERY XF 许可证

- 1 确保已将加密狗牢固插入到 Fiery proServer 后面板上的 USB 端口中，且加密狗的 LED 亮起。
- 2 右键单击 Fiery XF Control 图标，然后单击快捷菜单中的“激活 Fiery XF”（有关显示 Fiery XF Control 的信息，请参阅第 6 页）。
- 3 当询问您是否允许以下程序对这台计算机进行更改时，请单击“是”。

此时“EFI 激活向导”将启动。

4 单击“手动”选项卡。

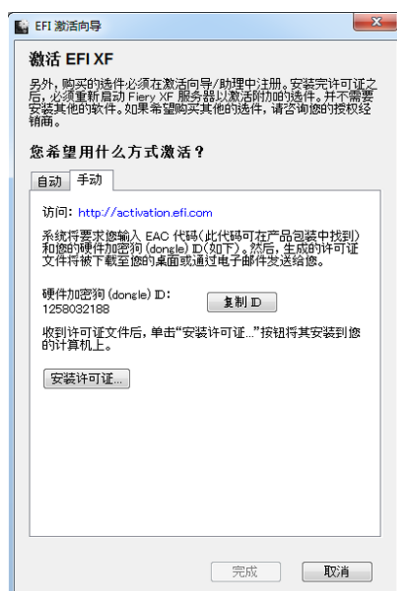


图 5：手动激活 Fiery XF

使用“手动”选项卡，可以重新安装现有许可证。如果现在不具有许可证，请参阅第 14 页上的“重新生成许可证文件（自动安装）”。

5 单击“安装许可证”并浏览到许可证文件。

6 选择许可证文件，然后单击“打开”。

此时，许可证文件将被复制到您的计算机上的 FlexLM 文件夹中。

7 单击“完成”以退出激活向导。

如果未自动检测到许可证，您可能需要重新启动 Fiery XF Server。

现在，您可启动 Fiery XF 并加载系统环境。有关详细信息，请参阅《快速入门指南》。

重新生成许可证文件（自动安装）

如果您已没有原始许可证文件，可以从 EFI Activation Server 下载先前创建的许可证。唯一的前提是您必须使用同一加密狗。

生成许可证文件

- 1 确保已将加密狗牢固插入到 Fiery proServer 后面板的 USB 端口中，且加密狗 LED 亮起。
- 2 右键单击 Fiery XF Control 图标，然后单击快捷菜单中的“激活 Fiery XF”（有关显示 Fiery XF Control 的信息，请参阅第 6 页）。
- 3 当询问您是否允许以下程序对这台计算机进行更改时，请单击“是”。
此时“EFI 激活向导”将启动。
- 4 单击“自动”选项卡。

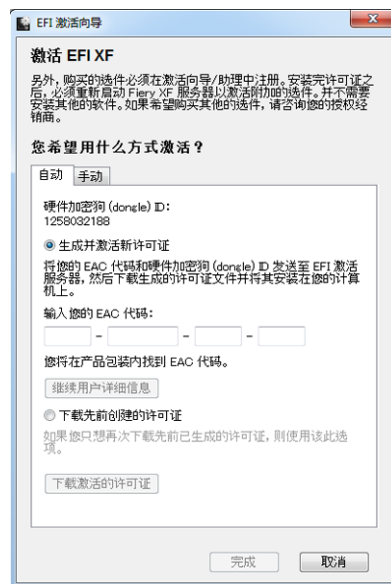


图 6：重新生成许可证文件

- 5 选择“下载先前创建的许可证”，然后单击“下载激活的许可证”。
此时将创建一个许可证文件，并下载到 Fiery proServer 的 FlexLM 文件夹中。
- 6 单击“完成”以退出激活向导。

如果未自动检测到许可证，则可能需要重新启动 Fiery XF Server。

现在，您可启动 Fiery XF 并加载系统环境。有关详细信息，请参阅《快速入门指南》。

保存您的 Fiery proServer 配置

设置完您的 Fiery proServer 系统之后，建议您进行以下操作：

- 将 Fiery XF 系统的备份保存至 USB 驱动器、网络共享或者外部硬盘驱动器。有关详细信息，请参阅第 9 页上的“备份 Fiery proServer 系统”。

系统备份可以让您在出现问题时将系统恢复至早期状态。备份过程最多需要一小时，具体取决于使用的备份介质和作业数据量。

- 将 Fiery XF 许可证文件的备份保存至网络共享或者可移除的介质驱动器。许可证文件位于 Fiery proServer 中的 C:\Program Files (x86)\FlexLM。

备份许可证文件使网站管理员可以在将 Fiery proServer 恢复至出厂状态后重新激活 Fiery XF 许可证。

- 将授权访问代码 (EAC) 和所有 Fiery proServer 附带的介质保存在安全的位置，以便维修人员在以后的服务请求中可进行访问。

System Software DVD 和授权访问代码允许您从头开始重新安装 Fiery proServer。

防病毒软件

Fiery proServer 并没有预先安装防病毒软件。在生产环境下，文件常常与客户进行交换，强烈建议您选择安装一种防病毒程序。

安装防病毒程序时，请确保以下网络端口未被阻止，因为 Fiery XF 的特定功能需要使用这些端口：

端口	适用对象
80, 443	HTTP/S (Fiery Dashboard 需要, 如果适用)
4108	Epson Spectroproofer
8010	代理服务器
8020, 8022, 8030, 8032	JDF 集成
27000 至 27009	许可证管理 /EFI Cut Server
50005 至 50025	Fiery XF Server 和 Fiery XF Client/Job Monitor 之间的一般通信
60000	Imgrd TCP 端口

如果您要安装防病毒程序，建议您不要禁用病毒检测作业。

故障排除

以下部分介绍 Fiery proServer 可能出现的常见问题的原因，并建议解决它们的方法。

检查 Fiery proServer 配置

本节介绍如何快速检查确定问题不是错误的 Fiery proServer 配置造成的。

验证以下情况：

Fiery proServer 正常启动。

在启动过程中，如果听到 4 声哔哔声，然后是 3 声，接着是 1 声，最后是 2 声，则可能是内存出现了问题。请与您的授权服务 / 支持中心联系。

Fiery XF Control 图标为绿色，表示 Fiery XF Control 正在运行。

Fiery XF Control 图标位于 Windows 系统托盘中。如果该图标为红色，则尝试以下操作：

- **右键单击该图标，然后从快捷菜单中选择“Fiery XF Server 启动”。**

查看在 Fiery XF 搜索加密狗和许可证时出现的“Fiery XF Control”对话框。

如果找到加密狗，该对话框会显示加密狗 ID 并继续搜索许可证。

- 如果找到加密狗和许可证，对话框将关闭并且 Fiery XF Control 图标变为绿色。
- 如果未找到加密狗和许可证，对话框将关闭并且 Fiery XF Control 图标保持红色。验证 Fiery XF 加密狗已如下所述牢固连接，然后重新选择“Fiery XF Server 启动”；如果 Fiery XF Control 图标仍为红色，则可能需要重新安装 Fiery XF 许可证，如第 12 页所述。

- **验证 Fiery proServer 上没有安装未授权软件。**

第三方应用程序不受支持，并且会导致系统出现问题。虽然 Fiery proServer 允许安装防病毒软件，但您只可以在 Fiery proServer 处于空闲模式时（没有处理或打印任何作业）才能运行病毒扫描。

- **验证 Fiery XF 加密狗是否存在并牢固连接到 Fiery proServer 背面的 USB 端口，并且加密狗 LED 亮起。**

如果加密狗已连接到 USB 端口但加密狗 LED 没有亮起，则尝试执行以下建议的操作。如果执行某项操作之后问题仍存在，则进入下一个操作。

- 将加密狗连接至 Fiery proServer 背面的另一个 USB 端口。
- 在 Windows 中打开 Device Manager 并验证加密狗驱动程序的安装是否正确。
- 执行 Windows 更新。
- 从制造商的站点重新安装加密狗驱动程序：ftp://ftp.aladdin.com/pub/hasp/Sentinel_HASP/Runtime_%28Drivers%29/Sentinel_HASP_Run-time_setup.zip。
- 获取并连接不同的加密狗。

打印机的连接已正确配置。

尝试以下操作：

- 使用 Fiery XF 将测试作业打印至打印机。**

有关详细信息，请参阅 Fiery XF 联机帮助和打印机随附的文档。

- 重启打印机。**

如果问题仍存在，可能需要测试和维修打印机。有关详细信息，请参阅打印机随附的文档。

- 验证特定的打印作业或应用程序是否是故障的肇因。**

尝试打印不同的作业或使用不同的打印应用程序。

网络运行正常，并且 Fiery proServer 正确连接到网络。

验证以下情况：

- Fiery proServer 出现在网络上的计算机列表中。**

如果 Fiery proServer 没有出现在网络上的计算机列表中，网络上的另一个设备可能被分配了相同的以太网硬件地址。

- Fiery proServer DHCP 设置与客户网络的 DHCP 设置匹配。**

如果监视器出现 DHCP 错误消息，则 Fiery proServer 可能正在搜索不存在的 DHCP 服务器。Fiery proServer 上默认启用 DHCP，但客户网络可能不使用 DHCP。在此情况下，您需要为 Fiery proServer 配置静态 IP 地址。

如果问题仍存在，请跳至第 19 页上的“[检查接口连接](#)”。

显示“程序数据”目录中隐藏文件的功能已启用。

您必须能访问“程序数据”目录中的某些文件才能排除某些故障。

显示隐藏的文件

1. 在 Windows Explorer 中，选择“工具” > “文件夹选项”，然后单击“查看”选项卡。
2. 在“高级设置”下，选择“文件和文件夹” > “隐藏的文件和文件夹”，然后单击“显示隐藏的文件、文件夹和驱动程序”。
3. (可选) 取消选择“隐藏已知文件类型的扩展名”。
4. 单击“确定”以确认更改。

Job Folder 目录为共享目录。

Job Folder 目录必须共享才能可以访问 Hot Folders。

启用对热文件夹目录的共享

1. 在 D:\ 盘中，右键单击“作业”文件夹并打开“JobFolder”属性窗口。
2. 单击“共享”选项卡 > “共享”按钮。
3. 从下拉菜单中选择“每个人”并单击“添加”。
4. 将权限级别设置为“读/写”，然后单击“共享”。
5. 单击“完成”以确认更改，然后关闭“作业文件夹”属性窗口。

“导出”目录是共享的。

“导出”目录必须是共享的，打印机才能从 Fiery XF proServer 访问请求 RTL 文件。

启用对导出目录的共享

1. 在 E:\ 盘中，右键单击“导出”文件夹并打开“导出”属性窗口。
2. 单击“共享”选项卡 > “共享”按钮。
3. 从下拉菜单中选择“每个人”并单击“添加”。
4. 将权限级别设置为“读/写”，然后单击“共享”。
5. 单击“完成”以确认更改，然后关闭“导出”属性窗口。

检查接口连接

本节介绍如何快速检查确定问题不是 Fiery proServer 背面的连接松动造成的。

验证以下情况：

- ❑ **系统的所有组件和接口电缆都牢固插入 Fiery proServer 背面的正确端口。验证连接之后，重启 Fiery proServer。**

对于 Fiery proServer 背面的正确端口和连接的图示，请参阅《EFI Fiery proServer 简介》。

- ❑ **电源电缆已插入电源插座，并且 Fiery proServer 已启动。**

有关详细信息，请参阅第 5 页上的“启动 Fiery proServer”。如果 Fiery proServer 没有启动，尝试用新的或经过测试的电缆更换电源电缆。

- ❑ **网络端口旁的上部 LED 开启或闪烁，以指示网络活动。**

如果上部的 LED 关闭，验证网络电缆已正确连接到 Fiery proServer 上正确的网络端口和客户网络上的网络设备。如果问题仍存在，尝试用新的或经过测试的电缆更换网络电缆。

排除系统软件损坏导致的故障

如果验证 Fiery proServer 配置和连接无法纠正故障，则故障可能是系统软件损坏导致的。

要纠正该问题，按照第 10 页所述将 Fiery proServer 系统恢复到某个早期状态。