

מדריך למשתמש של Fiery proServer

מזל טוב על רכישת EFI™ Fiery® proServer, פתרון הפקה רב-עוצמה עבור printer שלך.

לפני שתתחיל

ודא כי:

- התקנת את הרכיבים הפיזיים של Fiery proServer והפעלת את הרישיון של Fiery XF (ראה הצגת EFI Fiery proServer ומדריך ההתקנה)
- הגדרת את Fiery proServer לשימוש עם printer (ראה את מדריך ההפעלה המהירה)

על אודות מסמך זה

מסמך זה מתאר כיצד לשמור על מצבו התקין של Fiery proServer לאחר ההתקנה. הוא עוסק בנושאים הבאים:

- הלוח הקדמי של Fiery proServer, כולל לוח הבקרה (ראה עמוד 2)
- כיצד להפעיל, לכבות ולאתחל את Fiery proServer (ראה עמוד 4)
- שינוי השפה של Fiery proServer ו-Fiery XF (ראה עמוד 8)
- גיבוי המערכת של Fiery proServer (ראה עמוד 10)
- החזרת המערכת של Fiery proServer למצב קודם (ראה עמוד 13)
- התקנה מחדש של קובץ הרישיון של Fiery XF (ראה עמוד 15)
- שימוש בתוכנת אנטי-וירוס (ראה עמוד 17)
- פתרון בעיות (ראה עמוד 17)

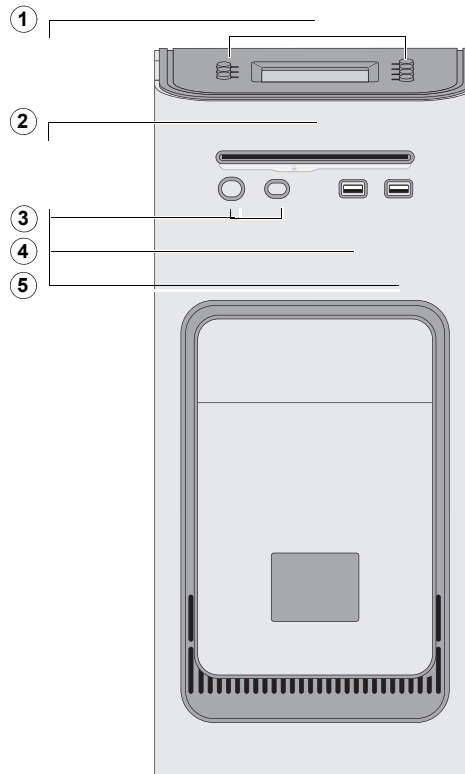
רכיבי Fiery proServer

סעיף זה מתאר את החומרה של SE/Premium Fiery proServer. הוא אינו חל על Fiery proServer המוטבע, שכולל גוף שונה ולא כולל כונן DVD.



הלוח הקדמי

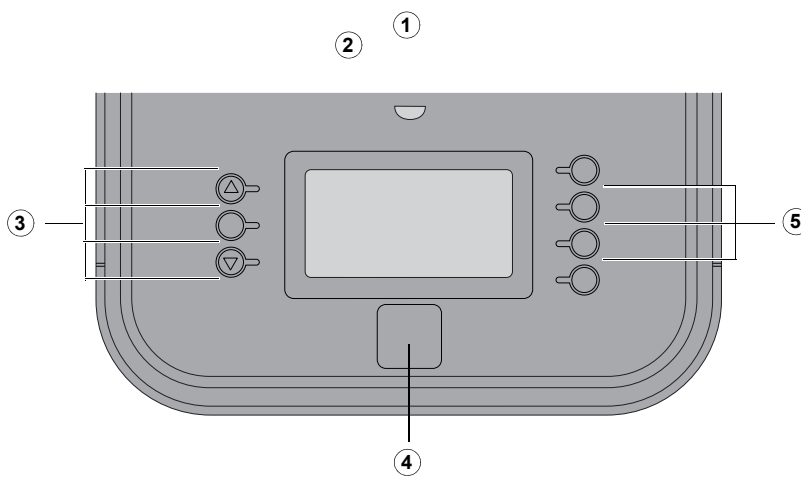
הלוח הקדמי מורכב מהרכיבים הבאים:



- הלוח הקדמי של Fiery proServer**
- 1 LCD ולחצני בחירת שורות
 - 2 כונן DVD
 - 3 יציאות USB קדמיות
 - 4 לחצן איפוס: אין להשתמש
 - 5 לחצן הפעלה

לוח הבקרה

לוח הבקרה ממוקם בחלק העליון הקדמי של Fiery proServer.



- לוח הבקרה של Fiery proServer**
- 1 נורית פעילות (לא משמשת את Fiery XF)
 - 2 צג גביש נוזלי (LCD)
 - 3 לחצני בחירת שורות
 - 4 לוחית
 - 5 לחצנים (לשימוש המתקין)

אמצעי זהירות

הקפד על אמצעי הזהירות הבאים בעת השימוש בלוח הבקרה של Fiery proServer:

- אל תלחץ על פני השטח של צג הגביש הנוזלי (LCD).
הלחיצה על ה-LCD גורמת לו לשנות צבע.
- השתמש במטלית רכה שהרטבת במעט נוזל לניקוי עדשות לניקוי פני השטח של ה-LCD.
חמרים ממסים אחרים, כגון מים, עלולים לגרום נזק ל-LCD.
- השתמש ב-LCD בזהירות.

אם ה-LCD נשבר והגביש הנוזלי דולף החוצה, הימנע ממגע. אם באת במגע עם הגביש הנוזלי, שטוף אותו מיד מהעור בעזרת סבון ומים.

לחצנים

לחצני בחירת שורות	ארבעה לחצנים לבחירת שורות בצד הימני של לוח הבקרה של Fiery proServer מאפשרים לך לבחור את הפקודה המוצגת בשורה התואמת ב-LCD.
לחצנים למעלה ולמטה	אין פונקציונליות ב-Fiery proServer.
לחצן בחירה	אין פונקציונליות ב-Fiery proServer.

פקודות

ה-LCD של Fiery proServer כולל ארבע פקודות.

יש לך אפשרות לבחור פקודה על-ידי לחיצה על לחצן בחירת השורה התואמת בצד הימני של לוח הבקרה של Fiery proServer.

XF Client Start (הפעלת לקוח XF)	הפקודה מפעילה את Fiery XF כדי לאפשר לך לטעון, לעבד ולהפיק עבודות.
XF Online Update (עדכון מקוון של XF)	הפקודה מאפשרת לך להוריד עדכוני תוכנה מאתר האינטרנט של EFI. מומלץ לחפש ולהתקין את כל העדכונים באופן קבוע כדי לוודא שהתוכנה שלך תהיה מעודכנת תמיד. ב-Fiery XF, יש לך אפשרות לבדוק אילו עדכונים הותקנו במחשב שלך. מתפריט Help (עזרה), לחץ על Fiery XF Server Information (פרטי שרת Fiery XF) Installed XF Updates. רשימה של עדכונים המותקנים כעת מוצגת בכרטיסייה. (עדכוני XF מותקנים).
XF Profile Update (עדכון פרופיל של XF)	הפקודה מאפשרת לך להוריד פרופילים נוספים של חומרי הדפסה מאתר האינטרנט של EFI.
XF Homepage (דף הבית של XF)	הפקודה פותחת את דף הבית של Fiery XF, המספק מידע על גרסאות ותוכנית חדשות ואפשרויות פלט.

כיבוי, אתחול והפעלה של Fieri proServer

ככלל, ניתן להשאיר את Fieri proServer ואת המדפסת במצב פעיל כל הזמן. סעיף זה מתאר כיצד לכבות ולאתחל את Fieri proServer בעת הצורך.

השתמש תמיד בהליכים הבאים. אל תשתמש בלחצן האיפוס בחלק הקדמי של Fieri proServer לכיבוי או לאתחול של המערכת.

בושח

כדי לכבות את FIERY PROSERVER

1 ודא ש-Fieri proServer אינו מקבל, מעבד או מדפיס קבצים כלשהם.

אם המערכת בדיוק סיימה לעבד משהו, המתן לפחות חמש שניות לאחר שהמערכת עוברת למצב סרק לפני שתמשיך.

2 צא מ-Fieri XF.

בתפריט File (קובץ), לחץ על Exit (יציאה) כדי לסגור את לקוח Fieri XF. לאחר מכן, לחץ לחיצה ימנית על Fieri XF Control ולחץ על Server Stop Fieri XF (הפסקת Fieri FX Server) כדי להפסיק את שרת Fieri XF.

3 הזז את מצביע העכבר לפינה הימנית התחתונה של המסך כדי לראות את הסמל של Windows.

4 לחץ לחיצה ימנית על סמל Windows, הצבע על 'כיבוי' או 'יציאה' ולאחר מכן לחץ על 'כיבוי'.

אפשר כיבוי מלא של המערכת.

כדי לאתחל את FIERY PROSERVER

אם כונן USB Flash מחובר ל-Fieri proServer, הוצא אותו לפני האתחול. אחרת, Fieri proServer לא יאותחל.

1 ודא ש-Fieri proServer אינו מקבל, מעבד או מדפיס קבצים כלשהם.

2 צא מ-Fieri XF.

בתפריט File (קובץ), לחץ על Exit (יציאה) כדי לסגור את לקוח Fieri XF. לאחר מכן, לחץ לחיצה ימנית על Fieri XF Control ולחץ על Server Stop Fieri XF (הפסקת Fieri FX Server) כדי להפסיק את שרת Fieri XF.

3 הזז את מצביע העכבר לפינה השמאלית התחתונה של המסך כדי לראות את הסמל של Windows.

4 לחץ לחיצה ימנית על סמל Windows, הצבע על 'כיבוי' או 'יציאה' ולאחר מכן לחץ על 'הפעל מחדש'.

המתן עד שהמערכת מאותחלת וחלון הכניסה מופיע על-גבי הצג.

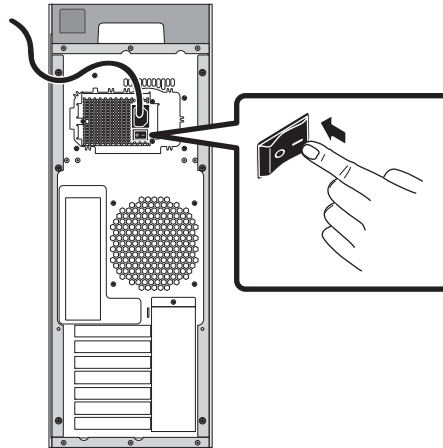
5 הזן את סיסמת Admin ולאחר מכן הקש <Enter>.

Fieri 1 היא סיסמת Admin המוגדרת כברירת מחדל, והיא תלויית רישיות. עם זאת, ייתכן שמנהל המערכת החליף את הסיסמה. אם הסיסמה אבדה, עליך לאפס את Fieri proServer למצב שהגדיר היצרן. לקבלת מידע נוסף, ראה "החזרת Fieri proServer למצב קודם" בעמוד 13.

לאחר שהתחברת, שולחן העבודה של Fieri proServer מופיע.

כדי להפעיל את FIERY PROSERVER

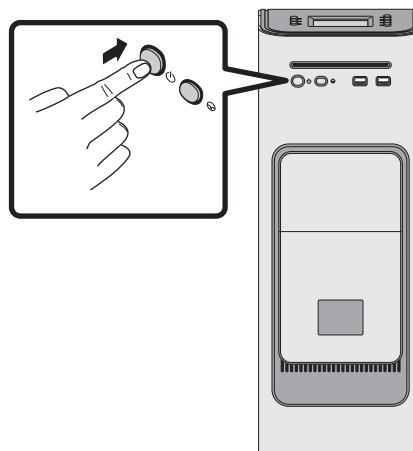
1 העבר את מתג ההפעלה בחלק האחורי של Fiery proServer למצב On (I).



איור 1: מתג ההפעלה של Fiery proServer

2 הפעל את Fiery proServer.

לחץ פעם אחת ושחרר את הלחצן כדי להפעיל את המערכת. ספק המתח מזהה באופן אוטומטי את המתח הנכון.



איור 2: לחצן ההפעלה של Fiery proServer

3 באפשרות Admin logon (כניסת מנהל מערכת) בצג, הזן Fiery.1 בשדה הסיסמה, ולאחר מכן הקש <Enter>.

הקלד Fiery.1 במדויק. הסיסמה תלויית רישיות; למשל, fiery.1 לא יתקבל.

4 אפשר לאתחול להתקדם עד ששולחן העבודה של Fiery proServer יופיע על הצג, והפקודות של Fiery XF יופיעו בלוח הבקרה הממוקם בחלק הקדמי של Fiery proServer.

האתחול של Fiery proServer נמשך כשתי דקות.

כברירת מחדל, שורת המשימות של Windows מוסתרת. שורת המשימות מכילה את הפריטים הבאים:

- Fiery XF Control, כלי לשליטה בשרת Fiery XF
- Fiery System Tools, כלי לשינוי השפה של מערכת ההפעלה והמקלדת, Fiery XF Control ו-Fiery XF

5 כדי להציג את שורת המשימות של Windows, בצע אחת מהפעולות הבאות:

- כדי להציג את שורת המשימות, הזז את המצביע לעבר תחתית המסך.
 - כדי להציג את שורת המשימות כל הזמן, לחץ לחיצה ימנית על שורת המשימות ולאחר מכן לחץ על 'הגדרות'. בתיבת הדו-שיח 'הגדרות', לחץ על כרטיסיית שורת המשימות, הגדר את 'נעל את שורת המשימות' למצב מופעל, והגדר את 'הסתר אוטומטית את שורת המשימות במצב שולחן עבודה' למצב כבוי. סגור את תיבת הדו-שיח.
- סמל Fiery XF Control אינו מופיע באופן מיידי באזור המצב של שורת המשימות. לחץ על החץ למעלה כדי להציג סמלים מוסתרים, ולאחר מכן גרור את הסמל של Fiery XF מאזור הסמלים המוסתרים לאזור המצב.

Fiery XF

Fiery XF הוא מעבד תמונת רסטר (RIP) מהיר ומתקדם המשפר את איכות הצבע והפרודוקטיביות של printer.

הפעלת Fiery XF

Fiery XF מופעל באופן אוטומטי בכל פעם שאתה מפעיל את Fiery proServer. אם אתה יוצא מ-Fiery XF מסיבה כלשהי, תוכל להפעיל מחדש את התוכנית באופן הבא:

כדי להפעיל את Fiery XF

1 בצע אחת מהפעולות הבאות:

- לחץ לחיצה כפולה על סמל לקוח Fiery XF בשולחן העבודה.



איור 3: סמל לקוח Fiery XF

- לחץ לחיצה ימנית על Fiery XF Control ולחץ על Client Start Fiery XF (הפעלת לקוח Fiery XF).

- לחץ על לחצן בחירת השורה של הפקודה XF Client Start (הפעלת לקוח XF) בלוח הבקרה של Fiery proServer.
- מסך הפתיחה מופיע בכל פעם שאתה מפעיל את Fiery XF. הוא מחולק לשלושה מקטעים:
 - What's new (מה חדש) מספק מידע על תכונות חדשות, שיפורים ותמיכה נוספת במדפסת.
 - Did you know (הידעת?) מכיל מקרי שימוש לדוגמה ורמזים לשימוש בתכונות ספציפיות של Fiery XF.
 - Your Software Maintenance and Support Agreement (הסכם התחזוקה והתמיכה של התוכנה שלך) מציג את המצב של הסכם התחזוקה והתמיכה של התוכנה (SMSA). יש לך אפשרות לחדש את הסכם ה-SMSA על-ידי לחיצה על הקישור במקטע זה.
- אם אינך רוצה שמסך הפתיחה יוצג בכל אתחול, נקה את תיבת הסימון Show on application start (הצג בהפעלת היישום). עם זאת, תזכורות לחידוש הרישיון שלך עדיין יוצגו 90 יום, 30 יום ו-7 ימים לפני תאריך תפוגת התוקף. כדי להציג שוב את מסך הפתיחה לפי דרישה, לחץ על הפריט המתאים בתפריט Help (עזרה) ב-Fiery XF.

גישה לעזרה של Fiery XF

Fiery XF כולל מערכת עזרה מקיפה:

- העזרה של היישום מספקת מידע מפורט על הגדרת כל תכונה של Fiery XF ושימוש בה. מתפריט Help (עזרה), לחץ על Help (עזרה).
- העזרה תלויית ההקשר מספקת תיאור קצר של ההגדרות בכל חלונית. ניתן לגשת לעזרה תלויית ההקשר דרך לחצני התפריט במפקח התכונות. לחץ לחיצה ימנית על לחצן תפריט בצד הימני של סרגל החלונות ולחץ על Help (עזרה).

עדכון התוכנה

לפני הגדרת Fiery XF, ודא שהתוכנה מעודכנת. כדי לעדכן את התוכנה, Fiery proServer חייב להיות מחובר לאינטרנט.

בושח

חשוב לוודא שהגרסה האחרונה של Fiery XF מותקנת במחשב. חפש עדכוני תוכנית זמינים כדי לוודא שהגרסה של Fiery XF מעודכנת.

כדי לחפש אחר עדכונים של Fiery XF

- 1 לחץ על לחצן בחירת השורה של Online update (עדכון מקוון) בלוח הבקרה של Fiery proServer.
 - 2 בחר והורד את העדכונים הזמינים.
- הקפד להוריד כל עדכון בנפרד לפי סדר מספרי. חזור על התהליך עד שלא מוצגים יותר שום עדכונים.

שינוי השפה

שינוי השפה של Fiery proServer

במקרה הצורך, תוכל לשנות את שפת המערכת.

הערה: שינוי השפה נמשך כ-15 דקות. כאשר שינוי השפה מתבצע, לא ניתן לבטל אותו.

שינוי השפה חל על מערכת ההפעלה, על Fiery XF Control ועל Fiery XF.

כדי לשנות את השפה של FIERY PROSERVER

1 בשורת המשימות של Windows בתחתית המסך, לחץ על הסמל של Fiery System Tools.



איור 4: Fiery System Tools

2 פעל בהתאם להוראות המופיעות על המסך כדי לבחור שפה חדשה.

בסיומו של שינוי השפה, Windows מופעל מחדש באופן אוטומטי.

שינוי השפה Fiery XF

ל-Fiery XF יש הגדרת שפה משלו שעוקפת את הגדרת השפה של Fiery proServer. כך ניתן להציג את Fiery XF בשפה אחרת פרט לזו של מערכת ההפעלה ו-Fiery XF Control.

כדי לשנות את הגדרת השפה של Fiery XF

הערה: כדי להציג אחת מהשפות האסימטריות הנתמכות, Fiery XF חייב לפעול במערכת הפעלה התומכת בגופנים של בתים כפולים.

1 ב-System Manager (מנהל המערכת), בתפריט Edit (עריכה), לחץ על Languages (שפות) ולאחר מכן לחץ על שפה כלשהי.

2 הפעל מחדש את Fiery XF כדי שהשפה החדשה תיכנס לתוקף.

ניהול המערכת של Fiery proServer

Fiery proServer SE/Premium

יש לך אפשרות להשתמש בתקליטורי ה-DVD בשם System Software (תוכנת מערכת) להתקנה מחדש של מערכת Fiery proServer או כדי להחזיר אותה למצב קודם. בעת ההכנסה של ה-DVD בשם System Software 1 (תוכנת מערכת 1), המסך הראשון מאפשר לך לבחור את השפה שבה תותקן המערכת של Fiery proServer. בחירת השפה חלה על מערכת ההפעלה, על Fiery XF Control ועל Fiery XF. לקבלת מידע נוסף, ראה "התקנה מחדש של מערכת Fiery proServer" בעמוד 15.

המסך השני מספק את התפריטים הבאים:

תיאור	פקודה
הפקודה מוחקת את כל הנתונים בכונני הדיסק הקשיח (HDD) ומתקינה את מערכת Fieri proServer מהתקן אחסון נתונים, כגון DVD או כונן USB. לקבלת מידע נוסף, ראה "החזרת Fieri proServer למצב קודם" בעמוד 13.	New Installation (התקנה חדשה)
הפקודה מוחקת את כל הנתונים בכונני הדיסק הקשיח, ומחזירה את מערכת Fieri proServer למצב שהגדיר היצרן ממחיצה נסתרת בכונן הדיסק הקשיח, או למצב קודם מגיבוי. לקבלת מידע נוסף, ראה "החזרת Fieri proServer למצב קודם" בעמוד 13.	Restore from backup or recovery partition (שחזור ממחיצת גיבוי או שחזור)
הפקודה שומרת גיבוי של כונן הדיסק הקשיח באמצעי לאחסון נתונים, כגון כונן USB, כונן דיסק קשיח חיצוני או מיקום ברשת. ניתן להשתמש בגיבוי להחזרת תצורת המערכת למצב קודם. לקבלת מידע נוסף, ראה "גיבוי מערכת Fieri proServer" בעמוד 10.	Back up hard disk drive(s) (גיבוי כונני דיסק קשיח)
<ul style="list-style-type: none"> הפקודה מוחקת לצמיתות את כל הנתונים מכונני הדיסק הקשיח. הפקודה פותחת את מנהל המשימות של Windows לאיסוף מידע ספציפי על הפלטפורמה. 	Platform utilities (תוכניות שירות של פלטפורמה)

מוטבע Fieri proServer

אם ברשותך Fieri proServer מוטבע, באפשרותך להשתמש ב-Fieri System Tools כדי לאפס את המערכת לברירות המחדל של היצרן, או כדי להחזיר אותה למצב מגובה. Fieri System Tools מותקן כסמל בשורת המשימות.

כדי ליצור גיבוי, עליך להשתמש בדיסק און-קי או בכונן קשיח חיצוני. אמצעי אחסון הנתונים מוכרח להיות בעל שטח אחסון של 32 GB לפחות, לכלול מחיצה אחת לכל היותר ולהיות מפורמט למצב NTFS.

חלון Fieri System Tools מספק את התפריטים הבאים:

Command (פקודה)	Description (תיאור)
Back up your system (גיבוי המערכת)	הפקודה שומרת גיבוי של כונן הדיסק הקשיח באמצעי לאחסון נתונים, כגון כונן USB, כונן קשיח חיצוני או מיקום ברשת. באפשרותך גם ליצור גיבוי בתיקיית משנה של הכונן הקשיח המקומי.
View backup history (הצגת היסטוריית גיבוי)	הפקודה מציגה את התאריך והשעה של הגיבויים שנוצרו.
Restore system from a previous backup (שחזור מערכת מגיבוי קודם)	הפקודה מוחקת את כל הנתונים בכוננים הקשיחים ומחזירה את המערכת המוטבעת של Fieri proServer למצב קודם מגיבוי.
Restore to factory defaults (שחזור לברירות המחדל של היצרן)	הפקודה מתקינה מחדש את המערכת המוטבעת של Fieri proServer ממחיצה נסתרת בכונן הקשיח. פעולה זו גורמת לאובדן כל נתוני המערכת.
Restore a backup made on a previous system (שחזור גיבוי שנוצר במערכת קודמת)	הפקודה משחזרת גיבוי קיים למערכת Fieri proServer מוטבעת.
Create system recovery media (יצירה של אמצעי שחזור מערכת)	הפקודה שומרת עותק ניתן לאתחול של מחיצת שחזור המערכת באמצעי לאחסון נתונים, כגון כונן USB או כונן קשיח חיצוני. באפשרותך להשתמש בשחזור מערכת כדי להחזיר Fieri proServer מוטבע למצב קודם - לדוגמה, לאחר שהכונן הקשיח הוחלף, אבל אין גיבוי זמין, או שהגיבוי קיים כשיתוף קבצים ברשת.
Change system language (שינוי שפת המערכת)	הפקודה משנה את השפה של מערכת ההפעלה והמקלדת, Fieri XF Control ו-Fieri XF.
Create network fileshare setup file (יצירת קובץ הגדרה של שיתוף קבצים ברשת)	הפקודה מאפשרת לך להגדיר תיקיית רשת משותפת עם אישורי גישה למטרות גיבוי ושחזור.
Set up e-mail notification (הגדרת הודעת דואר אלקטרוני)	הפקודה מאפשרת לך לקבל הודעת דואר אלקטרוני כאשר פעולות ההתקנה, הגיבוי או השחזור שיכולות להימשך למעלה משעה מסתיימות.

גיבוי מערכת Fieri proServer

יצירת גיבוי של המערכת הנוכחית של Fieri proServer מאפשרת לך לשחזר את המערכת למצב קודם מבלי לחזור להגדרות היצרן. מומלץ ליצור גיבויים קבועים של תצורת המערכת של Fieri XF למקרה שתצטרך להחזיר את מערכת Fieri proServer למצב קודם.

שים לב שניתן לגבות את קובצי העבודה, אך לא את קובצי הפלט השוכנים בתיקייה Export (יצוא) בשל גודלם.

הערה: הגיבוי של מערכת Fieri proServer עשוי להימשך עד שעה, בהתאם לאמצעי הגיבוי שבשימוש ולכמות נתוני העבודות.

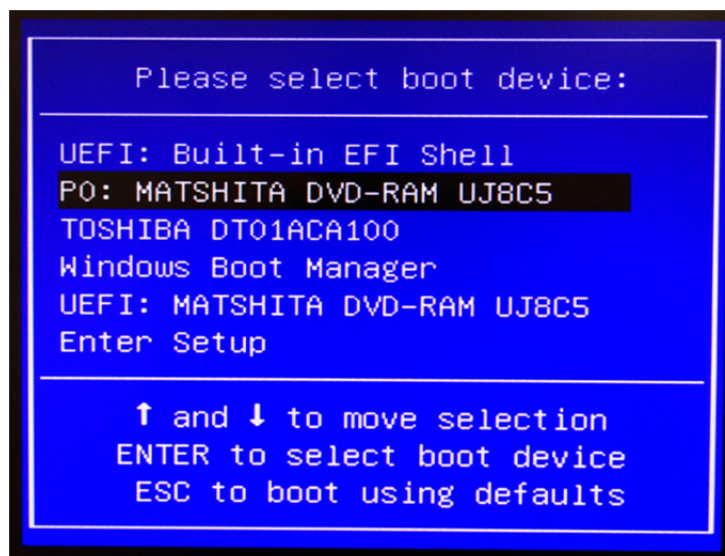
השליבים המתוארים להלן דורשים ממך להכניס את DVD 1 של תוכנת המערכת. כל שרתי Fieri proServer, כולל Fieri proServer המוטבע, נשלחים עכשיו עם סמל Fieri System Tools המותקן מראש בשורת המשימות. כלי זה מספק שיטה חלופית לגיבוי ולשחזור של הגדרות מערכת, או להחזרת המערכת למצב שהגדיר היצרן.

בושח

אם יש לך Fiery proServer מוטבע, עליך להשתמש ב-Fiery System Tools הואיל והחומרה לא כוללת כונן DVD ותקליטורי DVD להתקנה. כדי להפעיל את Fiery System Tools, לחץ לחיצה כפולה על הסמל בשורת המשימות ופעל לפי ההוראות שעל גבי המסך. לקבלת מידע נוסף, ראה "מוטבע Fiery proServer" בעמוד 9.

כדי לגבות את מערכת FIERY PROSERVER

- 1 צא מ-Fiery XF.
- 2 הכנס את ה-DVD בשם System Software 1 (תוכנת מערכת 1).
- 3 אתחל את Fiery proServer (ראה עמוד 4). כשתהליך האתחול מתחיל, הקש <F11>.

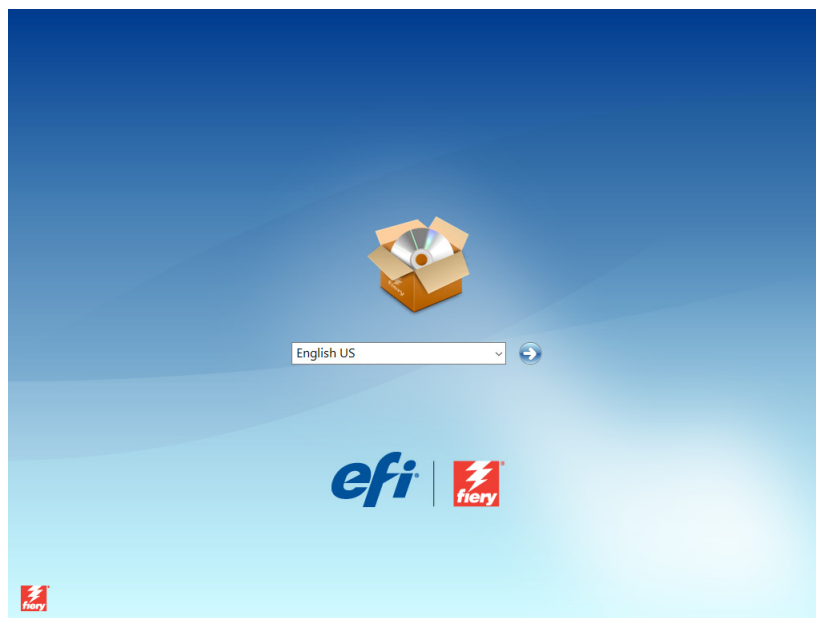


- 4 כשאתה מתבקש לבחור התקן אתחול, הקש <Enter>.

המתן עד שהמערכת מאותחלת מה-DVD ועד ש-Windows טוען את קובצי ההתקנה. פעולה זו נמשכת כמה דקות.

- 5 המשך לפי ההוראות שעל-גבי המסך עד שתתבקש לבחור שפה מתיבת הרשימה הנפתחת.

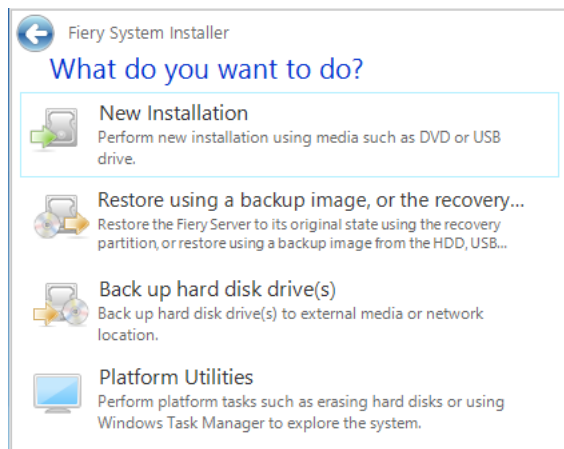
זו השפה שתדריך אותך לאורך הליך הגיבוי.



6 חבר את אמצעי אחסון הנתונים עבור הגיבוי.

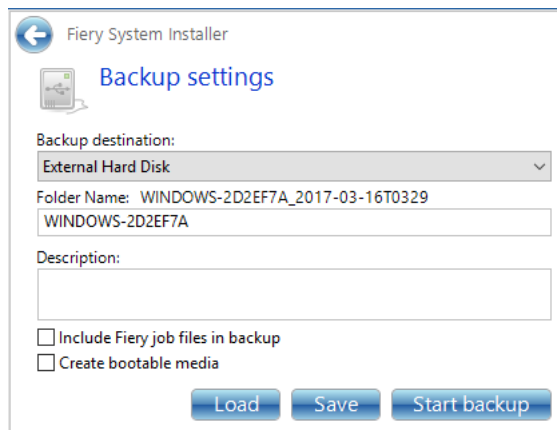
אם אתה משתמש בכונן קשיח חיצוני, ודא שיש בו שטח פנוי של 500 MB ושהוא מוגדר לאמצעי אחסון מסוג NTFS. בנוסף, ודא שאין התקן USB אחר שמחובר בו-זמנית.

7 כשאתה נשאל מה ברצונך לעשות, לחץ על Back up hard disk drive(s) (גיבוי כונני דיסק קשיח).



8 במסך Backup settings (הגדרות גיבוי), בצע את הפעולות הבאות:

- ציין את סוג האמצעי של אחסון הנתונים שבו ברצונך להשתמש בתור יעד הגיבוי. ניתן לבחור כונן USB, DVD, מיקום משותף ברשת או כונן דיסק קשיח חיצוני.



- נקה את האפשרות לכלול קובצי עבודה השוכנים ב-Fiery proServer בגיבוי המערכת.
 - נקה את האפשרות ליצור אמצעי אחסון הניתן לאתחול.
- מומלץ לא ליצור גיבוי הניתן לאתחול. הגדרות מחשב מסוימות נדרשות כדי לאתחל מתוך אמצעי גיבוי. ייתכן שהמחשב שלך אינו מוגדר לכך.

9 לחץ על 'התחל גיבוי', והמשך לפי ההוראות שעל-גבי המסך לגיבוי הדיסקים של המערכת.

10 כאשר תתבקש, הסר את ה-DVD הראשון של תוכנת המערכת. הסר גם את אמצעי אחסון הנתונים החיצוני. לאחר מכן, הקש על מקש כלשהו כדי להפעיל מחדש את Windows.

הערה: מומלץ לשמור עותק של הרישיון של Fiery XF. לקבלת מידע נוסף, ראה ["שמירת התצורה של Fiery proServer"](#) בעמוד 16.

החזרת Fiery proServer למצב קודם

לפעמים יש צורך להחזיר את המערכת של Fiery proServer למצב קודם. ניתן לעשות זאת באמצעות הפעולות הבאות:

- שימוש בגיבוי שיצרת קודם לכן
- Fiery XF משוחזר עם כל ההגדרות שלו, כולל סביבות מערכת, שהיו עדכניות כאשר הגיבוי נוצר. הגדרות שנוצרו לאחר יצירת הגיבוי אובדות. לקבלת מידע נוסף, ראה ["גיבוי מערכת Fiery proServer"](#) בעמוד 10.
- החזרת המערכת של Fiery proServer למצב שהוגדר על-ידי היצרן
- הרישיון של Fiery XF וכל ההגדרות של Fiery XF, כולל סביבות המערכת, נמחקים מכונני הדיסק הקשיח. יש להחזיר את Fiery proServer למצב שהגדיר היצרן, לדוגמה, אם סיסמת ברירת המחול השתנתה או אבדה.
- התקנה מחדש של Fiery proServer מההתחלה
- הרישיון של Fiery XF וכל ההגדרות של Fiery XF, כולל סביבות המערכת, נמחקים מכונני הדיסק הקשיח. יש להתקין מחדש את Fiery proServer מההתחלה, לדוגמה, לאחר החלפת כונן דיסק קשיח פגום.

שחזור Fiery proServer מגיבוי/החזרת Fiery proServer למצב שהוגדר על-ידי היצרן

החזרת מערכת Fiery proServer למצב קודם עשויה להימשך עד שעה, בהתאם לאמצעי הגיבוי שבשימוש ולכמות נתוני העבודות המשוהזרים.

השליבים המתוארים להלן דורשים ממך להכניס את DVD 1 של תוכנת המערכת. כל שרתי Fiery proServer, כולל Fiery proServer המוטבע, נשלחים עכשיו עם סמל Fiery System Tools המותקן מראש בשורת המשימות. כלי זה מספק שיטה חלופית לגיבוי ולשחזור של הגדרות מערכת, או להחזרת המערכת למצב שהגדיר היצרן.

בושח

אם יש לך Fiery proServer מוטבע, עליך להשתמש ב-Fiery System Tools הואיל והחומרה לא כוללת כונן DVD ותקליטורי DVD להתקנה. כדי להפעיל את Fiery System Tools, לחץ לחיצה כפולה על הסמל בשורת המשימות ופעל לפי ההוראות שעל גבי המסך. לקבלת מידע נוסף, ראה "מוטבע Fiery proServer" בעמוד 9.

כדי לשחזר את Fiery proServer מגיבוי/להחזיר את Fiery proServer למצב שהוגדר על-ידי היצרן

- 1 צא מ-Fiery XF.
 - 2 הכנס את ה-DVD בשם System Software 1 (תוכנת מערכת 1).
 - 3 אתחל את Fiery proServer (ראה עמוד 4).
- המתן עד שהמערכת מאותחלת מה-DVD ועד ש-Windows טוען את קובצי ההתקנה. פעולה זו נמשכת כמה דקות.
- 4 אם אתה משחזר את המערכת של Fiery proServer מגיבוי, הכנס את אמצעי הגיבוי.
 - 5 המשך לפי ההוראות שעל-גבי המסך עד שתבקש לבחור שפה מתיבת הרשימה הנפתחת. זו השפה שתדריך אותך לאורך הליך השחזור.
 - 6 כשאתה נשאל מה ברצונך לעשות, לחץ על Restore from backup or recovery partition (שחזור ממחיצת גיבוי או שחזור).
 - 7 כשאתה מתבקש לבחור מקור גיבוי, בחר אחת מהאפשרויות הבאות:
 - לחץ על Restore from recovery partition (שחזור ממחיצת שחזור) כדי להחזיר את המערכת של Fiery proServer למצב שהגדיר היצרן.
 - לחץ על Search for backups from this system (חיפוש גיבויים ממערכת זו) כדי לשחזר גיבוי שנוצר קודם לכן.
 - 8 המשך לפי ההוראות שעל-גבי המסך. אם תבקש, אשר שברצונך למחוק את כל הנתונים בכונן הקשיח.

בסיומו של ההליך, Windows מופעל באופן אוטומטי.

אם החזרת את Fiery proServer למצב שהגדיר היצרן, עליך להתקין מחדש עכשיו את הרישיון של Fiery XF. אם שחזרת את Fiery proServer מגיבוי, הרישיון כבר מותקן.

התקנה מחדש של מערכת Fieri proServer

ההתקנה מחדש של Fieri proServer עשויה להימשך עד שעה.

השליבים המתוארים להלן דורשים ממך להכניס את DVD 1 של תוכנת המערכת. כל שרתי Fieri proServer, כולל Fieri proServer המוטבע, נשלחים עכשיו עם סמל Fieri System Tools המותקן מראש בשורת המשימות. כלי זה מספק שיטה חלופית לגיבוי ולשחזור של הגדרות מערכת, או להחזרת המערכת למצב שהגדיר היצרן.

בושח

אם יש לך Fieri proServer מוטבע, עליך להשתמש ב-Fieri System Tools הואיל והחומרה לא כוללת כונן DVD ותקליטורי DVD להתקנה. כדי להפעיל את Fieri System Tools, לחץ לחיצה כפולה על הסמל בשורת המשימות ופעל לפי ההוראות שעל גבי המסך. לקבלת מידע נוסף, ראה "מוטבע Fieri proServer" בעמוד 9.

כדי להתקין מחדש את מערכת FIERI PROSERVER

1 בצע אחת מהפעולות הבאות:

- אם Fieri proServer פועל, צא מ-Fieri XF. הכנס את ה-DVD בשם System Software 1 (תוכנת מערכת 1) ואתחל את Fieri proServer.
 - אם Fieri proServer קפוא או לא מגיב, לחץ על לחצן ההפעלה בלוח הקדמי עד שהמערכת נכבית. לחץ על לחצן ההפעלה שוב כדי להפעיל את המערכת ומיד הכנס את ה-DVD בשם System Software 1 (תוכנת מערכת 1).
- המתן עד שהמערכת מאותחלת מה-DVD ועד ש-Windows טוען את קובצי ההתקנה. פעולה זו נמשכת כמה דקות.

2 כשתבקש, בחר שפה מתיבת הרשימה הנפתחת.

זו השפה שתדריך אותך לאורך הליך ההתקנה.

3 כשאתה נשאל מה ברצונך לעשות, לחץ על New Installation (התקנה חדשה).

4 לחץ על Continue (המשך) כדי לאשר שברצונך למחוק את כל הנתונים בכונן הקשיח.

5 המשך לפי ההוראות שעל-גבי המסך. כשתבקש, הכנס את תחילה את ה-DVD בשם System Software 2 (תוכנת מערכת 2) ולאחר מכן את ה-DVD בשם System Software 3 (תוכנת מערכת 3).

בסיומו של ההליך, Windows מופעל באופן אוטומטי. עכשיו עליך להתקין את הרישיון של Fieri XF.

התקנה מחדש של הרישיון של Fieri XF

אם זה עתה התקנת מחדש את מערכת Fieri proServer או החזרת את מערכת Fieri proServer למצב שהגדיר היצרן, עליך להתקין מחדש את הרישיון של Fieri XF.

כדי להתקין מחדש את קובץ הרישיון של FIERI XF

- 1 ודא שהתקן ההרשאה הוכנס במלואו ליציאת USB בלוח האחורי של Fieri proServer ושנורית ה-LED של התקן דלוקה.

2 בצע אחת מהפעולות הבאות:

- בתיבת הדו-שיח Configuration Fiery proServer (תצורת Fiery proServer), לחץ על Activate Fiery XF (הפעל את Fiery XF).
- לחץ לחיצה ימנית על Control Fiery XF, ולחץ על Activate Fiery XF (הפעל את Fiery XF).

3 כשאתה נשאל אם לאפשר לתוכנית הבאה לבצע שינויים במחשב זה, לחץ על 'כן'.

EFI Activation Wizard (אשף ההפעלה של EFI) נפתח.

4 קרא בקפידה את הסכם הרישיון. לאחר מכן לחץ על Accept (קבל) כדי לקבל את תנאי הסכם הרישיון.

אם אינך מסכים לתנאי הסכם הרישיון, תהליך הרישוי מבוטל.

5 לחץ על הכרטיסייה Automatically (באופן אוטומטי).

6 בחר Download previously created license (הורד רישיון שנוצר קודם לכן) ולחץ על Download Activated Licenses (הורד רישיונות שהופעלו).

קובץ רישיון נוצר והמערכת מורידה אותו לתיקייה FlexLM במחשב.

אם אתה נתקל בבעיות במהלך הניסיון להוריד קובץ רישיון, עבור אל

<http://activation.efi.com>, ופעל בהתאם להוראות שעל-גבי המסך כדי להפיק קובץ רישיון. יש לך

אפשרות לקבל קובץ רישיון שהופק על-ידי אתר ההפעלה בדואר אלקטרוני, או על-ידי שמירתו במיקום שצוין במחשב שלך. כדי להתקין את קובץ הרישיון, פעל בהתאם לשלבים 1 עד 4 לעיל. לאחר מכן, בכרטיסייה Manually (באופן ידני), לחץ על Install License (התקן רישיון) ואתר את קובץ הרישיון.

7 לחץ על Finish (סיום) כדי לצאת מ-Activation Wizard (אשף ההפעלה).

8 הפעל מחדש את המחשב.

Fiery proServer מופעל מחדש.

בושח

שמירת התצורה של Fiery proServer

לאחר הגדרת המערכת של Fiery proServer, מומלץ לבצע את הפעולות הבאות:

- שמור גיבוי של מערכת Fiery XF בכונן USB, במיקום משותף ברשת או בכונן קשיח חיצוני. לקבלת מידע נוסף, ראה "גיבוי מערכת Fiery proServer" בעמוד 10.
- גיבוי המערכת מאפשר לך לשחזר את המערכת למצב קודם במקרה של בעיה. הליך הגיבוי עשוי להימשך עד שעה, בהתאם לאמצעי הגיבוי שבשימוש ולכמות נתוני העבודות.
- שמור גיבוי של קובץ הרישיון של Fiery XF במיקום משותף ברשת או בכונן אחסון נשלף. קובץ הרישיון נמצא בנתיב C:\Program Files (x86)\FlexLM\Fiery proServer.
- קובץ הרישיון המגובה מאפשר למנהל האתר להפעיל מחדש את הרישיון של Fiery XF לאחר השחזור של Fiery proServer למצב שהגדיר היצרן. לחלופין, ניתן להוריד את הרישיון שוב מאתר האינטרנט של ההפעלה. לקבלת מידע נוסף, ראה "התקנה מחדש של הרישיון של Fiery XF" בעמוד 15.
- אחסן את קוד גישת הזכאות (EAC) ואת כל המדיה שצורפה ל-Fiery proServer במקום בטוח ונגיש לאנשי שירות למקרים עתידיים של שירות.
- תקליטורי ה-DVD של תוכנת המערכת וקוד גישת הזכאות מאפשרים לך להתקין מחדש את Fiery proServer מההתחלה.

תוכנת אנטי-וירוס

Fiery proServer לא כולל תוכנת אנטי-וירוס המותקנת בו מראש. בסביבות ייצור שבהן נהוג להחליף קבצים עם הלקוחות, מומלץ מאוד להתקין תוכנת אנטי-וירוס לפי בחירתך.

בעת התקנת תוכנת אנטי-וירוס, ודא שיציאות הרשת הבאות אינן חסומות הואיל והן דרושות לתכונות ספציפיות של Fiery XF:

שימוש	יציאה
Epson Spectroproofer	4108
שירות תקשורת דו-כיוונית	8010
שילוב וקישוריות בין שרת Fiery XF למדפסות EFI	8022, 8020
תקשורת בין שרת Fiery XF ותהליכי APPE (עד ארבעה מופעים)	8051, 8052, 8053, 8054, 8061, 8062, 8063, 8064
ניהול רישיונות/EFI Cut Server	27000 עד 27009, 60000
תקשורת כללית בין שרת Fiery XF ולקוח Fiery XF	50005 עד 50026
גילוי Fiery XF	20020 עד 20021 (UDP בלבד)

אם אתה מתקין תוכנת אנטי-וירוס, מומלץ לא להשבית זיהוי וירוסים עבור עבודות.

פתרון בעיות

הסעיפים הבאים מתארים את המקור לבעיות נפוצות העלולות להתרחש ב-Fiery proServer, ומציעים דרכים לפתור אותן.

בדיקת התצורה של Fiery proServer

סעיף זה מתאר את הבדיקות המהירות שניתן לבצע כדי לוודא שהבעיה לא קשורה לתצורה שגויה של Fiery proServer.

ודא כי:

Fiery proServer מופעל כרגיל.

אם במהלך האתחול אתה שומע 4 צפצופים ואחריהם 3 צפצופים, ולאחר מכן צפצופים אחד ואחריו 2 צפצופים, ייתכן שיש בעיה בזיכרון. פנה למרכז שירות/תמיכה מורשה.

מל Control Fiery XF ירוק, ומציין ש- Control Fiery XF פועל.

סמל Control Fiery XF ממוקם במגש המערכת של Windows. אם הסמל אדום, נסה את הפעולות הבאות:

לחץ לחיצה ימנית על הסמל ובחר Server Start Fiery XF (הפעלת שרת Fiery XF) מתפריט הקיצור.

בחן את תיבת הדו-שיח של Control Fiery XF שמופיעה כאשר Fiery XF מחפש אחר התקן ההרשאה והרישיון.

אם התקן ההרשאה נמצא, תיבת הדו-שיח מציגה את מזהה התקן ההרשאה וממשיכה לחפש אחר הרישיון.

- אם התקן ההרשאה והרישיון נמצאו, תיבת הדו-שיח נסגרת והסמל של Control Fiery XF הופך לירוק.
- אם התקן ההרשאה והרישיון לא נמצאו, תיבת הדו-שיח נסגרת והסמל של Control Fiery XF נשאר אדום. ודא שהתקן ההרשאה של Fiery XF מחובר כראוי כמתואר להלן, ובחר שוב Server Fiery XF Start (הפעלת שרת Fiery XF); אם הסמל של Control Fiery XF עדיין אדום, ייתכן שתצטרך להתקין מחדש את הרישיון של Fiery XF, כמתואר בעמוד 15.

ודא ששום תוכנה בלתי מורשית לא הותקנה ב-Fiery proServer.

יישומי צד שלישי אינם נתמכים ועלולים לגרום לבעיות במערכת. אף על פי שמותר להשתמש בתוכנת אנטי-וירוס ב-Fiery proServer, עליך להריץ סריקות וירוסים רק כאשר Fiery proServer נמצא במצב סרק (לא מעבד או מדפיס עבודות כלשהן).

ודא שהתקן ההרשאה של Fiery XF נמצא ומחובר כראוי ליציאת USB בחלק האחורי של Fiery proServer וכי נורית ה-LED של ההתקן דלוקה.

אם התקן ההרשאה מחובר ליציאת USB אך נורית ה-LED שלו אינו דלוקה, נסה את הפעולות המוצעות הבאות. אם הבעיה נמשכת לאחר ביצוע פעולה כלשהי, עבור לפעולה הבאה.

- חבר את התקן ההרשאה ליציאת USB אחרת בחלק האחורי של Fiery proServer.
- פתח את מנהל ההתקנים ב-Windows וודא שמנהל התקן ההרשאה מותקן כראוי.
- בצע עדכון של Windows.
- התקן מחדש את מנהל התקן ההרשאה מאתר היצרן: [/ftp://ftp.aladdin.com/pub/hasp/Sentinel_HASP/Runtime_%28Drivers%29/Sentinel_HASP_Run-time_setup.zip](ftp://ftp.aladdin.com/pub/hasp/Sentinel_HASP/Runtime_%28Drivers%29/Sentinel_HASP_Run-time_setup.zip)
- השג וחבר התקן הרשאה אחר.

החיבור לprinter הוגדר כראוי.

נסה לבצע את הפעולות הבאות:

השתמש ב-Fiery XF להדפסת עבודה לניסיון בprinter.

לקבלת מידע נוסף, עיין בעזרה המקוונת של Fiery XF ובתיעוד שצורף לprinter.

אתחל את printer.

אם הבעיה נמשכת, ייתכן שתצטרך לבדוק את printer ולבצע בה פעולת שירות. לקבלת מידע נוסף, עיין בתיעוד שצורף לprinter.

ודא שהבעיה לא נובעת מעבודת הדפסה מסוימת או מיישום מסוים.

נסה להדפיס עבודה אחרת או להשתמש ביישום הדפסה אחר.

הרשת מתפקדת ו-Fiery proServer מחובר כראוי לרשת.

ודא כי:

Fiery proServer מופיע ברשימת המחשבים ברשת.

אם Fiery proServer לא מופיע ברשימת המחשבים ברשת, ייתכן שהתקן אחר ברשת הוקצה לאותה כתובת חומרת אתרנט.

הגדרת ה-DHCP של Fiery proServer תואמת להגדרת ה-DHCP של רשת הלקוח.

אם מופיעות הודעות שגויה בנושא DHCP על הצג, ייתכן ש-Fiery proServer מחפש אחר שרת DHCP שלא קיים. DHCP מופעל כברירת מחדל ב-Fiery proServer, אך ייתכן שרשת הלקוח לא משתמשת ב-DHCP. במקרה זה, עליך להגדיר כתובת IP סטטית עבור Fiery proServer.

אם הבעיה נמשכת, המשך לנושא "בדיקת חיבורי ממשק" בעמוד 20.

הצגת קבצים מוסתרים בספרייה Program Data (נתוני תוכנית) מופעלת

חשוב שתוכל לגשת לקבצים מסוימים בספרייה Program Data (נתוני תוכנית) לצורך פתרון בעיות.

כדי להציג קבצים מוסתרים

1. הזז את מצביע העכבר לפינה השמאלית התחתונה של המסך כדי לראות את הסמל של Windows.
2. לחץ לחיצה ימנית על סמל Windows, ולאחר מכן לחץ על 'לוח הבקרה'.
3. הגדר את לוח הבקרה להציג סמלים קטנים.
4. לחץ על 'אפשרויות תיקיה' ולאחר מכן בחר את הכרטיסייה 'תצוגה'.
5. תחת 'הגדרות מתקדמות', בחר 'קבצים ותיקיות' < 'קבצים ותיקיות מוסתרים' ולחץ על 'הצג קבצים, תיקיות וכוננים מוסתרים'.
6. (אופציונלי) בטל את הבחירה של 'הסתר סימונת עבור סוגי קבצים מוכרים'.
7. לחץ על 'אישור' כדי לאשר את השינויים.

הספרייה JobFolder משותפת.

הספרייה JobFolder חייבת להיות משותפת כדי לאפשר גישה לתיקיות Hotfolder.

כדי לאפשר שיתוף בספרייה JOB FOLDER

1. בכונן D:\, לחץ לחיצה ימנית על התיקיה Jobs (עבודות) ולחץ על Properties (מאפיינים).
2. בכרטיסייה Sharing (שיתוף), לחץ על Advanced Sharing (שיתוף מתקדם).
3. בחר Share this folder (שתף תיקיה זו). לאחר מכן בחר Everyone (כולם) ולחץ על Permissions (הרשאות).
4. הגדר את הרשאה ל-Read and change (קריאה ושינוי) ולאחר מכן לחץ על Apply (החל).
5. לחץ על OK (אישור) כדי לאשר את השינויים וסגור את כל החלונות.

התיקיה Output (פלט) משותפת

הספרייה Export (יצוא) חייבת להיות משותפת כדי של-printer תהיה גישה להוצאת קובצי פלט מ-Fiery proServer.

כדי לאפשר שיתוף בתיקיה OUTPUT (פלט)

1. לחץ לחיצה ימנית על התיקיה Output (פלט) ולחץ על Properties (מאפיינים) בהתאם לדגם של Fiery proServer, התיקיה Output (פלט) ממוקמת בכוון D:\ או בכוון E:\.
2. בכרטיסייה Sharing (שיתוף), לחץ על Advanced Sharing (שיתוף מתקדם).
3. בחר Share this folder (שתף תיקייה זו). לאחר מכן בחר Everyone (כולם) ולחץ על Permissions (הרשאות).
4. הגדר את רמת ההרשאה ל-Read and change (קריאה ושינוי) ולאחר מכן לחץ על Apply (החל).
5. לחץ על OK (אישור) כדי לאשר את השינויים וסגור את כל החלונות.

בדיקת חיבורי ממשק

סעיף זה מתאר את הבדיקות המהירות שניתן לבצע כדי לוודא שהבעיה לא קשורה לחיבור רופף בחלק האחורי של Fiery proServer.

ודא כי:

- כל הרכיבים וכבלי הממשק למערכת מחוברים היטב ליציאות המתאימות בחלק האחורי של Fiery proServer. לאחר בדיקת החיבורים, אתחל את Fiery proServer לקבלת איור של היציאות המתאימות והחיבורים בחלק האחורי של Fiery proServer, ראה הצגת EFI Fiery proServer.
- כבל החשמל מחובר לשקע החשמל ו-Fiery proServer מופעל. לקבלת מידע נוסף, ראה "כדי להפעיל את Fiery proServer" בעמוד 5. אם Fiery proServer לא מופעל, נסה להחליף את כבל החשמל בכבל חדש או בכבל שנבדק.
- נורית ה-LED העליונה ליד יציאת הרשת דולקת או מהבהבת כדי לציין פעילות רשת. אם נורית ה-LED העליונה כבויה, ודא שכבל הרשת מחובר היטב ליציאת הרשת מתאימה ב-Fiery proServer ולהתקן הרשת ברשת הלקוח. אם הבעיה נמשכת, נסה להחליף את כבל הרשת בכבל חדש או בכבל שנבדק.

פתרון בעיות של תוכנת מערכת פגומה

אם אימות התצורה והחיבורים של Fiery proServer לא פותר את הבעיה, ייתכן שהבעיה נובעת מתוכנת מערכת פגומה.

כדי לפתור את הבעיה, שחזר את מערכת Fiery proServer למצב קודם כמתואר בעמוד 13.