



# Podręcznik instalacji

## Oprogramowanie Fiery Command WorkStation 5.8 z pakietem Fiery Extended Applications 4.4

Pakiet Fiery Extended Applications (FEA) wersja 4.4 obejmuje oprogramowanie Fiery do wykonywania zadań za pomocą Fiery Server. Ten dokument opisuje procedurę instalacji pakietu Fiery Extended Applications w wersji 4.4 na Fiery Server albo komputerze klienckim.

Program Fiery Software Manager jest zawarty w pakiecie instalacyjnym pakietu FEA. Przeprowadza on użytkownika przez proces pierwszej instalacji aplikacji Fiery oraz ich aktualizowania. Aby uzyskać więcej informacji, zob. temat [Fiery Software Manager](#) na stronie 3.

### Wymagania systemowe pakietu Fiery Extended Applications

Oprogramowanie Fiery Command WorkStation z pakietem FEA można zainstalować na niezależnym Fiery Server albo spełniającym wymagania komputerze z systemem Windows albo Mac OS.

Pakiet FEA 4.4 jest zgodny z następującymi systemami operacyjnymi:

- Fiery Server z systemem Windows albo komputer kliencki z systemem Windows: Windows Vista albo nowszy
- Komputer kliencki z systemem Mac OS: Mac OS X w wersji 10.7 albo późniejszej

### Instalacja na Fiery Server albo komputerze klienckim

Pakiet FEA jest instalowany na Fiery Server podczas procesu instalacji oprogramowania systemowego z dysku DVD z oprogramowaniem użytkownika. Przed wykonaniem dalszych czynności nie wolno odinstalowywać programu Fiery Command WorkStation ani pakietu FEA. W przeciwnym razie instalacja nie powiedzie się. Aby można było wykonać dalsze czynności, potrzebna jest wcześniejsza wersja pakietu FEA.

Podczas instalacji usługa Fiery zostaje zatrzymana przed ukończeniem instalacji pakietu FEA. Usługa zostanie uruchomiona po zainstalowaniu pakietu FEA i ponownym uruchomieniu Fiery Server.

**Uwaga:** W przypadku instalacji na serwerze Fiery pakietu FEA w wersji 4.4 pakiet instalacyjny, który znajduje się w udostępnianym katalogu Fiery Server jest zastępowany przez oprogramowanie Fiery Software Manager. Użytkownicy komputerów klienckich mogą pobrać program Fiery Software Manager z udostępnianego katalogu Fiery Server i użyć go do uzyskania pakietu FEA w wersji 4.4. Pakiet instalacyjny dostępny bezpośrednio na stronie Pobieranie narzędzia WebTools nie jest aktualizowany.

Aby pobrać pakiet FEA w wersji 4.4, a następnie zainstalować albo zaktualizować pakiet FEA na Fiery Server, należy postępować zgodnie z poniższymi wskazówkami.

Jeżeli starsza wersja programu Fiery Command WorkStation z pakietem FEA jest już zainstalowana, odinstalowanie jej przed kontynuowaniem procedury nie jest konieczne.



**Uwaga:** Jeśli w systemie Windows 8 zainstalowany jest program Fiery Command WorkStation w wersji wcześniejszej niż 5.5.0.35 i użytkownik chce zaktualizować system do wersji Windows 8.1, należy najpierw zainstalować pakiet Fiery Extended Applications w wersji 4.4, a dopiero następnie dokonać aktualizacji systemu do wersji Windows 8.1.

## Oprogramowanie Fiery Software Manager jest uruchomione

Poniższe wskazówki wymagają, aby oprogramowanie Fiery Software Manager było uruchomione na Fiery Server albo komputerze klienckim.

- 1 Sprawdź, czy program Fiery Software Manager działa na Fiery Server.  
Jeżeli oprogramowanie Fiery Software Manager nie jest uruchomione, zob. temat [Jeżeli oprogramowanie Fiery Software Manager nie jest uruchomione](#) na stronie 2.
- 2 Otwórz program Fiery Software Manager.
- 3 Znajdź pozycję FEA 4.4 na liście i kliknij przycisk Download (Pobierz).  
W przypadku konieczności zaktualizowania programu Fiery Software Manager, zostanie on automatycznie zamknięty, zaktualizowany i uruchomiony ponownie.
- 4 Aby zainstalować aplikacje Fiery, postępuj zgodnie ze wskazówkami wyświetlanymi na ekranie.

## Jeżeli oprogramowanie Fiery Software Manager nie jest uruchomione

Jeżeli program Fiery Software Manager nie jest uruchomiony na serwerze albo komputerze klienckim, należy postępować zgodnie z niżej opisanymi wskazówkami.

- 1 Z poziomu systemu przejdź do witryny [www.efi.com/cws5](http://www.efi.com/cws5).
- 2 Kliknij przycisk Free Download.  
Wyświetlony zostanie formularz.
- 3 Wprowadź swoje dane i kliknij przycisk Submit (Prześlij).  
Pojawią się przyciski umożliwiające pobranie wersji dla systemu Windows albo Mac OS.
- 4 Kliknij przycisk Windows albo Mac OS, a następnie zapisz plik .exe albo .dmg na komputerze.
- 5 Po zapisaniu pliku otwórz go, aby uruchomić oprogramowanie Fiery Software Manager. Gdy zostanie wyświetlona Umowa licencyjna dla użytkownika końcowego, postępuj zgodnie ze wskazówkami wyświetlanymi na ekranie.
  - Jeżeli aplikacje Fiery są już zainstalowane, oprogramowanie Fiery Software Manager wyświetli listę zainstalowanych, jak i dostępnych aplikacji.
  - W przypadku konieczności zaktualizowania programu Fiery Software Manager, zostanie on automatycznie zamknięty, zaktualizowany i uruchomiony ponownie.
- 6 Aby rozpocząć pobieranie, w oprogramowaniu Fiery Software Manager kliknij przycisk Download (Pobierz) obok pozycji Fiery Extended Applications.  
Aby uzyskać więcej informacji na temat programu Fiery Software Manager, zob. [Fiery Software Manager](#) na stronie 3.
- 7 Aby zainstalować aplikacje Fiery, postępuj zgodnie ze wskazówkami wyświetlanymi na ekranie.

## Fiery Software Manager

Program Fiery Software Manager jest zawsze dostarczany z pakietem instalacyjnym pakietu Fiery Extended Applications. Przeprowadza on użytkownika przez proces pierwszej instalacji aplikacji Fiery oraz ich aktualizowania. Program Fiery Software Manager umożliwia wykonywanie następujących czynności:

- Instalowanie pakietu Fiery Extended Applications oraz oprogramowania Fiery JobFlow
- Zarządzanie pierwszą instalacją aplikacji Fiery
- Otrzymywanie powiadomień o dostępnych aktualizacjach aplikacji Fiery  
W programie Fiery Software Manager domyślnie jest ustawiona opcja „Uruchom podczas logowania” (zob. Preferencje), aby możliwe było powiadamianie o nowych aktualizacjach.
- Zarządzanie aktualizacjami aplikacji Fiery
- Instalowanie pakietu Fiery Language Package na Fiery Server w celu zapewnienia obsługi dodatkowych języków
- (W przypadku techników serwisowych) Aktualizowanie technologii Fiery JDF na Fiery Server  
Aby uzyskać informacje na temat używania oprogramowania Fiery Integration Manager do aktualizacji technologii Fiery JDF, zob. dokumentacja dostępna pod następującym adresem internetowym: [help.efi.com/fip](http://help.efi.com/fip).
- Usuwanie aplikacji Fiery

Oprogramowanie Fiery Software Manager jest dostępne w takich językach, jak: angielski, francuski, włoski, niemiecki, hiszpański, portugalski (Brazylia), holenderski, japoński, chiński (chiński uproszczony i tradycyjny), koreański, rosyjski, turecki, polski i czeski. Jeżeli system operacyjny komputera ma inną wersję językową, program Fiery Software Manager będzie działał w języku angielskim.

## Otwieranie programu Fiery Software Manager

- Aby otworzyć oprogramowanie Fiery Software Manager, wykonaj jedną z następujących czynności:
  - System Windows: Na pasku zadań kliknij ikonę programu Fiery Software Manager.
  - System Mac OS: Na pasku Menu kliknij dwukrotnie ikonę programu Fiery Software Manager.

## Instalowanie, aktualizacja lub instalacja nowej wersji aplikacji Fiery

- 1 Otwórz oprogramowanie Fiery Software Manager.
- 2 W programie Fiery Software Manager kliknij dostępną w lewym górnym rogu ekranu ikonę Applications (Aplikacje), a następnie kliknij dostępną w prawym górnym rogu ekranu ikonę Check for Updates (Sprawdź, czy są dostępne aktualizacje).
- 3 Kliknij opcję Download (Pobierz) obok nazwy aplikacji.  
W przypadku aplikacji pakietu Fiery Extended Applications kliknij opcję Download (Pobierz) obok pozycji Fiery Extended Applications.  
Jeżeli w celu kontynuowania instalacji konieczna jest aktualizacja programu Fiery Software Manager, zostanie wyświetlony stosowny komunikat.
- 4 Kliknij przycisk OK.
- 5 Kliknij umieszczoną obok nazwy aplikacji opcję Install (Instaluj), Update (Aktualizuj) albo Upgrade (Instaluj nową wersję) i postępuj zgodnie ze wskazówkami wyświetlanymi na ekranie.

## Usuwanie aplikacji Fiery

W programie Fiery Software Manager kliknij opcję Remove (Usuń) umieszczoną obok nazwy aplikacji i postępuj zgodnie ze wskazówkami wyświetlanymi na ekranie.

## Konfiguracja preferencji w oprogramowaniu Fiery Software Manager

- 1 W programie Fiery Software Manager kliknij ikonę Preferences (Preferencje) w lewym dolnym rogu ekranu.
- 2 W zależności od potrzeb zaznacz lub usuń zaznaczenie następujących opcji:
  - Launch at login (Uruchom podczas logowania) (domyślne)
  - Show additional features (Pokaż dodatkowe funkcje)
    - Instaluj aktualizacje serwera dla technologii Fiery JDF (tylko technicy serwisowi)
    - Pobieraj pakiety językowe serwera, aby zapewnić obsługę dodatkowych wersji językowych
  - Help EFI improve its software (Pomóż EFI ulepszać oprogramowanie) — zezwól firmie EFI na zbieranie anonimowych danych związanych z użyciem aplikacji Fiery.

## Pobieranie pakietu Fiery Language Package

Pakiet Fiery Language Package umożliwia aktualizację obsługi wersji językowych Fiery Server.

Aplikacja Fiery Command WorkStation zapewnia obsługę następujących języków: angielski, francuski, włoski, niemiecki, hiszpański, portugalski (Brazylia), holenderski, japoński, chiński (chiński uproszczony i tradycyjny), koreański, rosyjski, turecki, polski i czeski.

Jeżeli program Fiery Command WorkStation jest uruchomiony w jednej z tych wersji językowych i ustanowi połączenie z Fiery Server, który nie obsługuje tej samej wersji językowej, a użytkownik pobrał już pakiet Fiery Language Package zawierający obsługę odpowiedniego języka, program Fiery Command WorkStation może zaproponować instalację pakietu językowego na Fiery Server. Nie jest wymagane żadne dodatkowe działanie, z wyjątkiem ewentualnego ponownego uruchomienia Fiery Server w celu uaktualnienia go o nową wersję językową.

Pakiet Fiery Language Package jest dostępny w przypadku określonych języków i modeli Fiery Server. Informacje na temat pakietu Fiery Language Package można znaleźć na stronie internetowej [help.efi.com/flp](http://help.efi.com/flp).

- 1 W programie Fiery Software Manager kliknij ikonę Preferences (Preferencje) w lewym dolnym rogu ekranu.
- 2 Wybierz opcję Show additional features (Pokaż dodatkowe funkcje).

Pakiet Fiery Language Package jest wyświetlany tylko wówczas, gdy opcja Show additional features (Pokaż dodatkowe funkcje) jest zaznaczona i dostępny jest zaktualizowany pakiet Fiery Language Package, który nie został jeszcze pobrany.
- 3 Kliknij dostępną w lewym górnym rogu ekranu ikonę Applications (Aplikacje), a następnie kliknij dostępną w prawym górnym rogu ekranu ikonę Check for Updates (Sprawdź, czy są dostępne aktualizacje).
- 4 Kliknij opcję Download (Pobierz) umieszczoną obok pozycji Fiery Language Package.

## Odeinstalowanie oprogramowania Fiery Software Manager na komputerze z systemem Windows

Aby odeinstalować program Fiery Software Manager na komputerze z systemem Windows, musisz odeinstalować wszystkie aplikacje zainstalowane przy użyciu oprogramowania Fiery Software Manager albo za jego pomocą zarządzane. Aby odeinstalować aplikacje obsługiwane przez program Fiery Software Manager i pakiet Fiery Extended Applications, postępuj zgodnie z niżej wymienionymi wskazówkami:

- 1 Otwórz okno Control Panel (Panel sterowania) w systemie Windows.
- 2 Wybierz opcję Uninstall a program (Odeinstaluj program).
- 3 Kliknij prawym przyciskiem myszy pozycję Fiery User Software i wybierz polecenie Uninstall (Odeinstaluj).
- 4 Odeinstaluj aplikację Fiery JobFlow za pomocą systemowego menu Control Panel (Panel sterowania) albo opcji Remove (Usuń) oprogramowania Fiery Software Manager.
- 5 Odeinstaluj narzędzie Fiery Integration Manager za pomocą opcji Remove (Usuń) oprogramowania Fiery Software Manager.  
Po odeinstalowaniu ostatniej aplikacji oprogramowanie Fiery Software Manager zostanie usunięte z systemu.

## Odeinstalowanie oprogramowania Fiery Software Manager na komputerze z systemem Mac OS

Aby odeinstalować program Fiery Software Manager na komputerze z systemem Mac OS, musisz odeinstalować wszystkie aplikacje zainstalowane przy użyciu oprogramowania Fiery Software Manager albo za jego pomocą zarządzane. Aby odeinstalować aplikacje obsługiwane przez program Fiery Software Manager i pakiet Fiery Extended Applications, postępuj zgodnie z niżej wymienionymi wskazówkami:

- 1 Z listy Aplikacje wybierz pozycję Fiery Software Uninstaller.  
Zostanie wyświetlone okno dialogowe narzędzia Fiery Software Uninstaller.
- 2 Wybierz kartę Applications (Aplikacje).
- 3 Kliknij pole obok nazwy aplikacji.
- 4 Kliknij przycisk Uninstall (Odeinstaluj).

## Ustanawianie połączenia aplikacji Fiery z Fiery Server

Po uruchomieniu aplikacji Fiery po raz pierwszy wyświetlany jest monit z prośbą o skonfigurowanie połączenia z Fiery Server. Można również edytować konfigurację, jeśli zostaną wprowadzone zmiany w odniesieniu do Fiery Server lub sieci, np. zmieni się nazwa serwera lub adres IP.

**1** Wydrukuj stronę konfiguracji Fiery Server.

Strona konfiguracji Fiery Server zawiera informacje wymagane do konfiguracji połączenia, takie jak adres IP Fiery Server. Należy upewnić się, że Fiery Server zarejestrowano na serwerze nazw domen (DNS) w sieci użytkownika. Aby uzyskać więcej informacji, skontaktuj się z administratorem sieci.

a) W programie Fiery Command WorkStation nawiąż połączenie z Fiery Server. Kliknij opcję Device Center (Centrum urządzeń).

b) Kliknij opcję Konfiguracja serwera.

Do wydrukowania albo zapisania pliku konfiguracji serwera w innej lokalizacji należy użyć ikon znajdujących się w prawym górnym rogu ekranu.

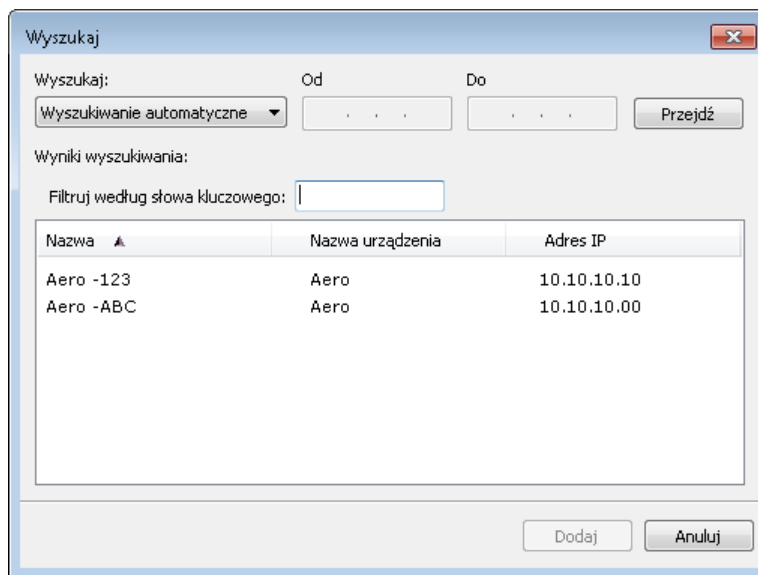
**2** Uruchom aplikację (na przykład Fiery Command WorkStation albo Fiery Remote Scan).

**3** Kliknij ikonę plusa „+” w prawym górnym rogu ekranu.

Zostanie wyświetlone okno dialogowe Połącz z serwerem.

**4** W oknie dialogowym Connect to Server (Połącz z serwerem) wykonaj jedną z następujących czynności:

- Wpisz adres IP albo nazwę DNS Fiery Server.
- Użyj ikony Search (Wyszukaj), aby znaleźć, wybrać i dodać Fiery Server. Można wyszukiwać według zakresu adresów IP, według adresu IP i maski podsieci lub przy użyciu funkcji Wyszukiwanie automatyczne.



**Uwaga:** Jeżeli zapisano ustawienia z poprzedniej instalacji, najpierw może zostać wyświetlone okno dialogowe Connect (Wyszukaj).

**5** Kliknij przycisk Connect (Połącz).

**6** Jeżeli zostanie wyświetlony odpowiedni monit, zaloguj się.

Jeżeli jest to konieczne, skontaktuj się z administratorem w celu uzyskania hasła. Aby uzyskać informacje na temat ustawiania haseł i domyślnego hasła administratora Fiery Server, zob. *Konfiguracja i instalacja*.

Aby uzyskać informacje na temat zarządzania kilkoma Fiery Server i ustanawiania z nimi połączeń, skorzystaj z pomocy online w aplikacji.

## Ustanawianie połączenia folderów Fiery Hot Folders z Fiery Server

- 1 Uruchom oprogramowanie Fiery Hot Folders.
- 2 W oknie dialogowym Hot Folder Settings (Ustawienia aktywnych folderów) wprowadź nazwę folderu (wymagana) i opis (opcjonalny). Jeżeli okno dialogowe nie zostanie wyświetlone automatycznie, kliknij przycisk New (Nowy).
- 3 Kliknij przycisk Browse (Przeglądaj), aby określić lokalizację folderu Fiery Hot Folders (na przykład pulpit).
- 4 Kliknij przycisk Select (Wybierz), aby ustanowić połączenie z Fiery Server.  
Zostanie wyświetlone okno dialogowe Connect to Server (Połącz z serwerem). Jest to standardowe okno dialogowe aplikacji Fiery i jest obsługiwane w ten sam sposób niezależnie od aplikacji. Aby uzyskać więcej informacji na temat korzystania z tego okna, zob. temat [Ustanawianie połączenia aplikacji Fiery z Fiery Server](#) na stronie 5.
- 5 Kliknij przycisk OK.  
Aby uzyskać więcej informacji na temat oprogramowania Fiery Hot Folders, zob. *Fiery Hot Folders Help (Pomoc aplikacji Fiery Hot Folders)*.

