

Installatiegids Command WorkStation v5.7 met Fiery Extended Applications v4.3

Het Fiery Extended Applications (FEA)-pakket v4.3 bevat Fiery-toepassingen voor het uitvoeren van taken die zijn toegewezen aan een Fiery Server. In dit document wordt beschreven hoe u het Fiery Extended Applications (FEA)-pakket v4.3 installeert op een clientcomputer of de Fiery Server.

Fiery Software Manager maakt deel uit van alle installaties van FEA. U wordt hiermee begeleid bij eerste installaties van Fiery-toepassingen en updates voor Fiery-toepassingen. Raadpleeg “[Fiery Software Manager](#)” op pagina 3 voor meer informatie. Met deze versie van Fiery Software Manager kunt u zowel Fiery JobFlow als het Fiery Extended Applications-pakket installeren.

Met deze versie van Fiery Software Manager kunt u ook de taalondersteuning en Fiery API op de Fiery Server bijwerken en kan een onderhoudsmonteur de Fiery Server-software bijwerken voor Fiery JDF.

Systemeisen voor Fiery Extended Applications

U kunt Command WorkStation met Fiery Extended Applications installeren op

- **Een servergebaseerde Fiery Server, System 9 of nieuwer**

U kunt FEA niet rechtstreeks installeren op een ingebouwde Fiery Server, aangezien deze op Linux is gebaseerd.

Als u niet zeker weet welke systeemsoftware een Fiery Server gebruikt, raadpleegt u “[De versie van de systeemsoftware van een Fiery Server bepalen](#)” op pagina 1.

- **Ondersteunde Windows- en Mac OS-gebruikerscomputers**

Raadpleeg *Configuratie en instellingen* voor meer informatie.

OPMERKING: Als u Java 8 installeert in Windows XP, wordt een bericht weergegeven dat u zegt Java 8 niet te gebruiken in Windows XP. Er zijn echter geen problemen bekend die worden veroorzaakt door het uitvoeren van Fiery-toepassingen met Java 8 in Windows XP.

Vanaf gebruikerscomputers met deze versie van FEA kunt u verbinding maken met een servergebaseerde Fiery Server, **System 8 Release 2 of nieuwer**.

DE VERSIE VAN DE SYSTEEMSOFTWARE VAN EEN FIERY SERVER BEPALEN

Kies een van de volgende mogelijkheden:

- Maak in Command WorkStation verbinding met de Fiery Server. Klik op Apparaatcentrum.
- Druk de configuratiepagina voor de Fiery Server af. Raadpleeg Serverinfo > Software.



Installatie op een Fiery Server

BELANGRIJK

FEA wordt op de Fiery Server geïnstalleerd als onderdeel van het installatieproces van de systeemsoftware vanaf de dvd met gebruikerssoftware. Verwijder Command WorkStation of FEA-toepassingen niet voordat u doorgaat. Als u dit wel doet, mislukt deze installatie. Er moet een eerdere versie van FEA zijn geïnstalleerd om door te gaan.

Tijdens de installatie wordt de Fiery-service afgesloten voordat FEA volledig is geïnstalleerd. De service wordt opnieuw gestart nadat FEA is geïnstalleerd en de Fiery Server opnieuw is gestart.

OPMERKING: Als u FEA 4.3 installeert op een Fiery Server, wordt het installatiepakket dat zich al in de gedeelde directory van de Fiery Server bevindt vervangen door Fiery Software Manager. Clientcomputers kunnen Fiery Software Manager downloaden vanuit de gedeelde directory van de Fiery Server en gebruiken om FEA 4.3 te verkrijgen. Het installatiepakket dat direct via de pagina van de WebTool Downloads beschikbaar is, wordt niet bijgewerkt.

COMMAND WORKSTATION BIJWERKEN MET FEA OP EEN FIERY SERVER

- 1 Ga op de Fiery Server naar www.efi.com/cws5. Klik op **Download nu**.

Benader de Fiery Server via de Fiery Advanced Controller Interface (FACI), monitor of Extern bureaublad, op basis van de configuratie.

- 2 Voer uw gegevens in. Klik op **Verzenden**.

- 3 Klik op de downloadknop, sla het EXE-bestand op de computer op en dubbelklik vervolgens op het bestand.

Fiery Software Manager wordt geïnstalleerd en geopend. Raadpleeg “[Fiery Software Manager](#)” op pagina 3 voor meer informatie over Fiery Software Manager.

- 4 Klik in Fiery Software Manager op **Downloaden naast het Fiery Extended Applications-pakket**.
- 5 Volg de instructies op het scherm om Fiery-toepassingen te installeren.

Als een update van Fiery Software Manager is vereist om door te gaan, klikt u op OK. Fiery Software Manager wordt afgesloten, bijgewerkt en vervolgens automatisch opnieuw gestart.

Installatie op Windows-computers

Als er al een eerdere versie van Command WorkStation met FEA is geïnstalleerd, hoeft u deze niet te verwijderen voordat u doorgaat.

OPMERKING: Als Command WorkStation met een lagere versie dan 5.5.0.35 al is geïnstalleerd in Windows 8 en u wilt upgraden naar Windows 8.1, installeert u eerst het Fiery Extended Applications-pakket v4.3 en voert u vervolgens de upgrade naar Windows 8.1 uit.

COMMAND WORKSTATION MET FEA INSTALLEREN OP EEN WINDOWS-COMPUTER

- 1 Ga op een Windows-computer naar www.efi.com/cws5. Klik op **Download nu**.
- 2 Voer uw gegevens in. Klik op **Verzenden**.

- 3 **Klik op de juiste downloadknop voor Windows, sla het EXE-bestand op de computer op en dubbelklik vervolgens op het bestand.**

Fiery Software Manager wordt geïnstalleerd en geopend. Raadpleeg “[Fiery Software Manager](#)” op pagina 3 voor meer informatie over Fiery Software Manager.

- 4 **Klik in Fiery Software Manager op Downloaden naast het Fiery Extended Applications-pakket.**
- 5 **Volg de instructies op het scherm om Fiery-toepassingen te installeren.**

Als een update van Fiery Software Manager is vereist om door te gaan, klikt u op OK. Fiery Software Manager wordt afgesloten, bijgewerkt en vervolgens automatisch opnieuw gestart.

Installatie op Mac OS-computers

BELANGRIJK

Als er al een eerdere versie van Command WorkStation met FEA is geïnstalleerd, hoeft u deze niet te verwijderen voordat u doorgaat.

COMMAND WORKSTATION MET FEA INSTALLEREN EN CONFIGUREREN OP EEN MAC OS-COMPUTER

- 1 **Ga op een Mac OS-computer naar www.efi.com/cws5. Klik op Download nu.**
 - 2 **Voer uw gegevens in. Klik op Verzenden.**
 - 3 **Klik op de juiste downloadknop voor Mac OS, sla het DMG-bestand op de computer op en dubbelklik vervolgens op het bestand.**
- Fiery Software Manager wordt geïnstalleerd en geopend. Raadpleeg “[Fiery Software Manager](#)” op pagina 3 voor meer informatie over Fiery Software Manager.
- 4 **Klik in Fiery Software Manager op Downloaden naast het Fiery Extended Applications-pakket.**
 - 5 **Volg de instructies op het scherm om Fiery-toepassingen te installeren.**

Als een update van Fiery Software Manager is vereist om door te gaan, klikt u op OK. Fiery Software Manager wordt afgesloten, bijgewerkt en vervolgens automatisch opnieuw gestart.

Fiery Software Manager

Fiery Software Manager maakt automatisch deel uit van alle installaties van Fiery Extended Applications. U wordt hiermee begeleid bij eerste installaties van Fiery-toepassingen en updates voor Fiery-toepassingen.

Met Fiery Software Manager kunt u het volgende doen:

- het Fiery Extended Applications-pakket en Fiery JobFlow installeren
- eerste installaties van Fiery-toepassingen beheren
- kennisgevingen ontvangen over beschikbare updates voor Fiery-toepassingen

Standaard is Fiery Software Manager ingesteld op Starten bij aanmelden (raadpleeg Voorkeuren) zodat kennisgevingen over nieuwe updates worden gegeven.

- updates voor Fiery-toepassingen beheren (handmatig of automatisch)
Fiery Software Manager controleert op updates en downloadt deze automatisch wanneer Updates automatisch downloaden is geselecteerd (zie Voorkeuren).
- Fiery-toepassingen verwijderen
- Fiery Language Package installeren op een Fiery Server voor aanvullende taalondersteuning.
- Fiery Integration Manager installeren om Fiery API bij te werken op een Fiery Server voor ondersteuning van Fiery Go en toepassingen van derden.
- (Voor onderhoudsmonteurs) Fiery Integration Manager installeren om Fiery JDF bij te werken op een Fiery Server.
Raadpleeg de documentatie op help.efi.com/fip voor informatie over het gebruik van Fiery Integration Manager voor Fiery JDF-updates.

Fiery Software Manager is beschikbaar in het Engels, Frans, Italiaans, Duits, Spaans, Braziliaans Portugees, Nederlands, Japans, Vereenvoudigd Chinees, Traditioneel Chinees, Russisch, Turks, Pools en Tsjechisch. Als de taal van het besturingssysteem van de computer een andere taal is, wordt Fiery Software Manager weergegeven in het Engels.

FIERY SOFTWARE MANAGER OPENEN

1 Kies een van de volgende mogelijkheden:

- In Windows: klik in de taakbalk op het pictogram Fiery Software Manager.
- In Mac OS: dubbelklik in de menubalk op het pictogram Fiery Software Manager.

2 Accepteer zo nodig de licentieovereenkomst.

EEN TOEPASSING INSTALLEREN, BIJWERKEN OF UPGRADEN

1 Klik in Fiery Software Manager op het pictogram Zoeken naar updates rechtsboven.

2 Als de update niet automatisch wordt gedownload, klikt u op Downloaden naast de naam van de toepassing.

Voor toepassingen in het Fiery Extended Applications-pakket klikt u op Downloaden naast het Fiery Extended Applications-pakket.

3 Klik op Installeren, Bijwerken of Upgraden naast de naam van de toepassing en volg de instructies op het scherm.

EEN FEA-TOEPASSING VERWIJDEREN

- 1 **Klik in Fiery Software Manager op Verwijderen naast de naam van de toepassing en volg de instructies op het scherm.**

VOORKEUREN VOOR FIERY SOFTWARE MANAGER INSTELLEN

- 1 **Klik in Fiery Software Manager op het pictogram Voorkeuren linksonder.**
- 2 **Schakel de volgende instellingen naar wens in of uit:**
 - Starten bij aanmelden (standaard ingeschakeld)
 - Updates automatisch downloaden (standaard ingeschakeld)
 - Aanvullende functies weergeven: selecteer deze voorkeur om serverupdates voor Fiery JDF (alleen onderhoudsmonteurs) en Fiery API te installeren of servertaalpakketten te downloaden voor aanvullende taalondersteuning.
 - EFI-software helpen verbeteren: selecteer deze voorkeur als u EFI wilt toestaan anonieme gebruiksgegevens van Fiery-toepassingen te verzamelen.

Fiery Language Package downloaden

Met Fiery Language Package kunt u de taalondersteuning van een Fiery Server bijwerken. Command WorkStation ondersteunt de volgende talen: Engels, Frans, Italiaans, Duits, Spaans, Braziliaans Portugees, Nederlands, Japans, Vereenvoudigd Chinees, Traditioneel Chinees, Koreaans, Russisch, Turks, Pools en Tsjechisch. Als Command WorkStation in een van deze talen wordt gebruikt en verbinding maakt met een Fiery Server die deze taal niet ondersteunt, en als u een Fiery-taalpakket hebt gedownload dat ondersteuning voor deze taal bevat, biedt Command WorkStation u mogelijk de optie om het taalpakket op de Fiery Server te installeren. Buiten een mogelijke reboot van de Fiery Server zijn geen aanvullende acties vereist om de server met de aanvullende taal bij te werken.

Fiery Language Package is beschikbaar voor specifieke talen en specifieke modellen van de Fiery Server. Raadpleeg help.efi.com/flp voor meer informatie over Fiery Language Package.

EEN FIERY-TAALPAKKET DOWNLOADEN

- 1 **Klik in Fiery Software Manager op het pictogram Voorkeuren linksonder.**
- 2 **Selecteer “Aanvullende functies weergeven”.**
- 3 **Klik op het pictogram Toepassingen linksboven en klik op het pictogram Zoeken naar updates rechtsboven.**
- 4 **Klik op Downloaden naast Fiery Language Package.**

Fiery Language Package wordt alleen weergegeven als de voorkeur “Aanvullende functies weergeven” is geselecteerd en als er een bijgewerkt taalpakket is dat u nog niet hebt gedownload.

Fiery API

FEA v4.3 kan ondersteuning voor Fiery API v1.3 toevoegen aan elke Fiery Server met de software System 9 Release 2 of hoger (inclusief System 10, FS100 Pro, FS150 Pro). De Fiery Server kan geïntegreerd of autonoom zijn. Met Fiery API v1.3 kan de Fiery Server de mobiele toepassing Fiery Go en toepassingen van derden op basis van Fiery API ondersteunen.

Raadpleeg w3.efi.com/Fiery/Products/CWS5/Fiery-Go voor meer informatie over Fiery Go. Raadpleeg developer.efi.com/fiery voor meer informatie over het ontwikkelen van toepassingen van derden met behulp van Fiery API.

U kunt Fiery Integration Manager gebruiken om Fiery API toe te voegen aan een Fiery Server.

FIERY API V1.3 TOEVOEGEN AAN EEN FIERY SERVER

- 1 **Open Fiery Software Manager op een Windows-computer.**
 - 2 **Klik op het pictogram Voorkeuren linksonder.**
 - 3 **Selecteer "Aanvullende functies weergeven".**
 - 4 **Klik op het pictogram Toepassingen linksboven en klik op het pictogram Zoeken naar updates rechtsboven.**
 - 5 **Klik op Downloaden naast Fiery Integration Package.**
 - 6 **Open Fiery Integration Manager.**
- OPMERKING:** Fiery Integration Manager ondersteunt alleen Engels.
- 7 **Maak verbinding met de Fiery Server en klik op de knop om de Fiery API-service te upgraden op de Fiery Server.**

Fiery Software Manager verwijderen

Als u Fiery Software Manager in Windows wilt verwijderen, moet u het volledige Fiery Extended Applications-pakket verwijderen. Gebruik de Fiery Software Uninstaller vanuit Configuratiescherm.

Een Fiery-toepassing verbinden met een Fiery Server

De eerste keer dat u een Fiery-toepassing start, wordt u gevraagd de verbinding met de Fiery Server te configureren. U kunt ook de configuratie bijwerken na een wijziging in de Fiery Server of het netwerk, zoals een wijziging in de servernaam of het IP-adres.


VOORDAT U BEGINT

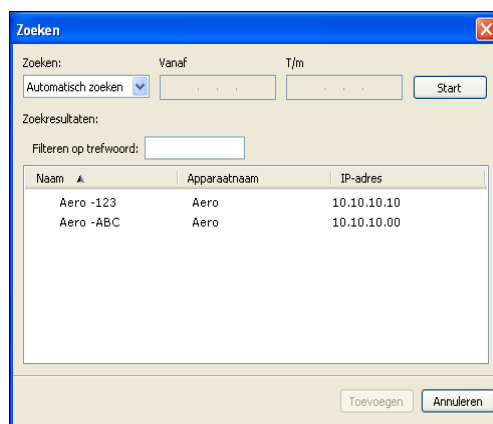
- **Maak een afdruk van de configuratiepagina van de Fiery Server.**

Raadpleeg het onderdeel *Configuratie en instellingen* in het pakket met gebruikersdocumentatie voor instructies voor het afdrukken van de configuratiepagina.

De configuratiepagina van de Fiery Server bevat informatie die u nodig hebt bij het configureren van de verbinding, zoals het IP-adres van de Fiery Server. Zorg dat de Fiery Server is geregistreerd op een Domain Name Server (DNS) op uw netwerk. Raadpleeg de netwerkbeheerder voor meer informatie.

EEN FIERY-TOEPASSING VERBINDEN MET EEN FIERY SERVER

- 1 **Start de toepassing (bijvoorbeeld Command WorkStation of Fiery Remote Scan).**
- 2 **Kies een van de volgende mogelijkheden in het dialoogvenster *Verbinding maken met server*:**
 - Voer het IP-adres of de DNS-naam van een Fiery Server in.
 - Gebruik Zoeken  om te zoeken naar een Fiery Server, deze te selecteren en toe te voegen. U kunt zoeken op een bereik van IP-adressen, op IP-adres en subnetmasker, of via Automatisch zoeken.



OPMERKING: Als u instellingen van een eerdere installatie hebt opgeslagen, wordt mogelijk eerst het dialoogvenster Zoeken weergegeven.

3 Klik op Verbinden.**4 Meld u aan wanneer dit wordt gevraagd.**

Raadpleeg zo nodig uw beheerder voor het wachtwoord. Raadpleeg *Configuratie en instellingen* voor meer informatie over het instellen van wachtwoorden en het standaardbeheerderswachtwoord voor de Fiery Server.



Raadpleeg de Help van de toepassing voor meer informatie over het beheren en verbinden van meerdere Fiery Servers.

FIERY HOT FOLDERS VERBINDEN MET EEN FIERY SERVER**1 Start Fiery Hot Folders.****2 Voer in het dialoogvenster Instellingen voor overdrachtmappen een mapnaam (verplicht) in en een beschrijving (optioneel).**

Klik op Nieuw als dit dialoogvenster niet automatisch wordt weergegeven.

3 Klik op Bladeren om een locatie voor de overdrachtmap op te geven (bijvoorbeeld het bureaublad).**4 Klik op Selecteren om verbinding te maken met een Fiery Server.**

Het dialoogvenster Verbinding maken met server wordt weergegeven. Dit is een standaarddialoogvenster voor Fiery-toepassingen en dit werkt hetzelfde ongeacht de toepassing. Raadpleeg "[Een Fiery-toepassing verbinden met een Fiery Server](#)" op pagina 7 voor meer informatie over het gebruik ervan.

**5 Klik op OK.**

Raadpleeg de Help van Fiery Hot Folders voor meer informatie over Fiery Hot Folders.