

## 설치 가이드

# Fiery Extended Applications 4.3을 포함한 Command WorkStation 5.7

Fiery Extended Applications Package(FEA) v4.3에는 Fiery 서버와 관련된 작업을 수행하기 위한 Fiery 응용 프로그램이 포함되어 있습니다. 이 문서는 클라이언트 컴퓨터 또는 Fiery 서버에 Fiery Extended Applications Package(FEA) v4.3을 설치하는 방법에 대해 설명합니다.

Fiery Software Manager는 모든 FEA 설치에 포함되어 있어 Fiery 응용 프로그램을 처음 설치하고 Fiery 응용 프로그램을 업데이트할 때 과정을 안내합니다. 자세한 내용은 3페이지의 “[Fiery Software Manager](#)”의 내용을 참조하십시오. 이 Fiery Software Manager 버전에서는 Fiery JobFlow 및 Fiery Extended Applications Package를 설치할 수 있습니다.

또한 이 Fiery Software Manager 버전에서는 사용자가 Fiery 서버에서 언어 지원과 Fiery API를 업데이트하고 서비스 기술자가 Fiery JDF용 Fiery 서버 소프트웨어를 업데이트할 수 있습니다.

## Fiery Extended Applications 시스템 요구 사항

Fiery Extended Applications을 포함한 Command WorkStation을 설치할 수 있는 환경은 다음과 같습니다.

- 서버 기반 Fiery 서버, System 9 이상

Linux 기반이기 때문에 내장된 Fiery 서버에는 FEA를 직접 설치할 수 없습니다.

Fiery 서버에 어떤 시스템 소프트웨어가 있는지 잘 모르겠으면 1페이지의 “[Fiery 서버에서 시스템 소프트웨어 버전을 확인하려면](#)”을 참조하십시오.

- 지원되는 Windows 및 Mac OS 사용자 컴퓨터

자세한 정보는 [구성 및 설정]을 참조하십시오.

**참고:** Windows XP에 Java 8을 설치하는 경우, Windows XP에서 Java 8을 사용하지 말라는 내용의 메시지가 나타납니다. 그러나 Windows XP에서 Java 8로 Fiery 응용 프로그램을 실행할 때 알려진 문제는 없습니다.

이 버전의 FEA를 포함한 사용자 컴퓨터에서 서버 기반 Fiery 서버, System 8 릴리스 2 이상에 연결할 수 있습니다.

---

### FIERY 서버에서 시스템 소프트웨어 버전을 확인하려면

다음 중 하나를 수행하십시오.

- Command WorkStation에서 Fiery 서버에 연결합니다. 장치 센터를 클릭합니다.
- Fiery 서버에 대한 구성 페이지를 인쇄합니다. 서버 정보 > 소프트웨어를 참조하십시오.



## Fiery 서버에 설치

### 중요

FEA는 시스템 소프트웨어 설치 프로세스의 일부로 사용자 소프트웨어 DVD에서 Fiery 서버에 설치됩니다. 진행하기 전에 Command WorkStation 또는 FEA 응용 프로그램을 제거하지 마십시오. 제거하는 경우 설치에 실패합니다. 계속 진행하려면 이전 버전의 FEA가 설치되어 있어야 합니다.

설치 중에 FEA가 완전히 설치되기 전에 Fiery 서비스가 종료됩니다. FEA가 설치되고 Fiery 서버가 재시작되면 서비스가 다시 시작됩니다.

**참고:** FEA 4.3을 Fiery 서버에 설치하는 경우, Fiery 서버의 공유 디렉터리에 이미 있는 설치 패키지는 Fiery Software Manager로 대체되지 않습니다. 클라이언트 컴퓨터가 Fiery 서버의 공유 디렉터리에서 Fiery Software Manager를 다운로드하고 이 소프트웨어를 사용해서 FEA 4.3을 가져올 수 있습니다. WebTools 다운로드 페이지에서 직접 구할 수 있는 설치 패키지는 업데이트되지 않았습니다.

### FIERY 서버에서 FEA를 포함한 COMMAND WORKSTATION을 업데이트하려면

- 1 Fiery 서버에서 [www.efi.com/cws5](http://www.efi.com/cws5)로 이동합니다. 지금 다운로드를 클릭합니다.

구성에 따라서 Fiery 고급 컨트롤러 인터페이스(FACI), 모니터 또는 원격 데스크톱을 통해 Fiery 서버에 액세스합니다.

- 2 사용자 정보를 입력합니다. 제출을 클릭합니다.

- 3 다운로드 버튼을 클릭하고 .exe 파일을 컴퓨터에 저장한 다음 파일을 두 번 클릭합니다.

Fiery Software Manager가 설치된 후 열립니다. Fiery Software Manager에 관한 자세한 내용은 3페이지의 “Fiery Software Manager”를 참조하십시오.

- 4 Fiery Software Manager에서 Fiery Extended Applications Package 옆에 있는 다운로드를 클릭합니다.

- 5 화면상의 지침에 따라 Fiery 응용 프로그램을 설치합니다.

계속 진행하기 위해 Fiery Software Manager에 업데이트가 필요한 경우, 확인을 클릭합니다. Fiery Software Manager가 종료되고 업데이트된 다음 자동으로 다시 시작됩니다.

## Windows 컴퓨터에 설치

FEA를 포함한 Command WorkStation의 이전 버전이 이미 설치된 경우, 진행하기 전에 이를 제거할 필요가 없습니다.

**참고:** 5.5.0.35 이전 버전을 포함한 Command WorkStation이 Windows 8에 이미 설치되어 있고 Windows 8.1로 업그레이드하려는 경우, 우선 Fiery Extended Applications Package v4.3을 설치한 다음 Windows 8.1로 업그레이드하십시오.

### WINDOWS 컴퓨터에 FEA를 포함한 COMMAND WORKSTATION을 설치하려면

- 1 Windows 컴퓨터에서 [www.efi.com/cws5](http://www.efi.com/cws5)로 이동합니다. 지금 다운로드를 클릭합니다.

- 2 사용자 정보를 입력합니다. 제출을 클릭합니다.

- 3 Windows에 해당하는 다운로드 버튼을 클릭하고 .exe 파일을 컴퓨터에 저장한 다음 파일을 두 번 클릭합니다.

Fiery Software Manager가 설치된 후 열립니다. Fiery Software Manager에 관한 자세한 내용은 3페이지의 “Fiery Software Manager” 를 참조하십시오.

- 4 Fiery Software Manager에서 Fiery Extended Applications Package 옆에 있는 다운로드를 클릭합니다.

- 5 화면상의 지침에 따라 Fiery 응용 프로그램을 설치합니다.

계속 진행하기 위해 Fiery Software Manager에 업데이트가 필요한 경우, 확인을 클릭합니다. Fiery Software Manager가 종료되고 업데이트된 다음 자동으로 다시 시작됩니다.

## Mac OS 컴퓨터에 설치

중요

FEA를 포함한 Command WorkStation의 이전 버전이 이미 설치된 경우, 진행하기 전에 이를 제거할 필요가 없습니다.

### MAC OS 컴퓨터에 FEA를 포함한 COMMAND WORKSTATION을 설치하려면

- 1 Mac OS 컴퓨터에서 [www.efi.com/cws5](http://www.efi.com/cws5)로 이동합니다. 지금 다운로드를 클릭합니다.
- 2 사용자 정보를 입력합니다. 제출을 클릭합니다.
- 3 Mac OS에 해당하는 다운로드 버튼을 클릭하고 .dmg 파일을 컴퓨터에 저장한 다음 파일을 두 번 클릭합니다.

Fiery Software Manager가 설치된 후 열립니다. Fiery Software Manager에 관한 자세한 내용은 3페이지의 “Fiery Software Manager” 를 참조하십시오.

- 4 Fiery Software Manager에서 Fiery Extended Applications Package 옆에 있는 다운로드를 클릭합니다.

- 5 화면상의 지침에 따라 Fiery 응용 프로그램을 설치합니다.

계속 진행하기 위해 Fiery Software Manager에 업데이트가 필요한 경우, 확인을 클릭합니다. Fiery Software Manager가 종료되고 업데이트된 다음 자동으로 다시 시작됩니다.

## Fiery Software Manager

Fiery Software Manager는 모든 Fiery Extended Applications 설치에 자동으로 포함됩니다. Fiery 응용 프로그램을 처음 설치하고 Fiery 응용 프로그램을 업데이트할 때 과정을 안내합니다.

Fiery Software Manager를 사용하여 다음 작업을 수행합니다.

- Fiery Extended Applications Package 및 Fiery JobFlow 설치
- Fiery 응용 프로그램의 최초 설치 관리
- Fiery 응용 프로그램에 제공되는 업데이트 알림 수신

기본적으로 Fiery Software Manager는 새 업데이트에 대한 알림을 제공하기 위해 “로그인 시 실행” (기본 설정 참조)되도록 설정됩니다.

- Fiery 응용 프로그램 업데이트 관리(수동 또는 자동)  
Fiery Software Manager는 업데이트가 있는지 확인하고 “자동으로 업데이트 다운로드”가 선택된 경우 업데이트를 자동 다운로드합니다(기본 설정 참조).
- Fiery 응용 프로그램 제거
- 추가 언어 지원을 이용하려면 Fiery 서버에 Fiery Language Package를 설치하십시오.
- Fiery Integration Manager를 설치하여 Fiery Go 및 타사 응용 프로그램을 지원하도록 Fiery 서버에서 Fiery API를 업데이트합니다.
- (서비스 기술자 대상) Fiery 서버에서 Fiery JDF를 업데이트하도록 Fiery Integration Manager를 설치합니다.  
  
Fiery Integration Manager를 이용하여 Fiery JDF를 업데이트하기 위한 내용은 [help.cfi.com/fip](http://help.cfi.com/fip)의 문서를 참조하십시오.

Fiery Software Manager는 영어, 프랑스어, 이탈리아어, 독일어, 스페인어, 브라질 포르투갈어, 네덜란드어, 일본어, 중국어 간체, 중국어 번체, 한국어, 러시아어, 터키어, 폴란드어 및 체코어로 제공됩니다. 컴퓨터의 운영 체제가 다른 언어를 사용하는 경우, Fiery Software Manager가 영어로 표시됩니다.

---

#### FIERY SOFTWARE MANAGER를 열려면

- 1 다음 중 하나를 수행하십시오.
  - Windows: 작업 표시줄에서 Fiery Software Manager 아이콘을 클릭합니다.
  - Mac OS: 메뉴 표시줄에서 Fiery Software Manager 아이콘을 두 번 클릭합니다.
- 2 필요한 경우 라이선스 계약에 동의합니다.

---

#### 응용 프로그램을 설치, 업데이트 또는 업그레이드하려면

- 1 Fiery Software Manager의 상단 오른쪽 구석에 있는 업데이트 확인 아이콘을 클릭합니다.
- 2 업데이트가 자동으로 다운로드되지 않으면 응용 프로그램 이름 옆의 다운로드를 클릭하십시오.  
  
Fiery Extended Applications Package 응용 프로그램의 경우, Fiery Extended Applications Package 옆의 다운로드를 클릭합니다.
- 3 응용 프로그램 이름 옆의 설치, 업데이트 또는 업그레이드를 클릭하고 화면상의 지침을 따릅니다.

---

#### FEA 응용 프로그램을 제거하려면

- 1 Fiery Software Manager에서 응용 프로그램 이름 옆의 제거를 클릭하고 화면상의 지침을 따릅니다.

---

### FIERY SOFTWARE MANAGER 환경설정을 지정하려면

- 1 Fiery Software Manager에서 하단 왼쪽 구석에 있는 기본 설정 아이콘을 클릭합니다.
- 2 필요한 경우 다음 설정을 선택하거나 선택 취소합니다.
  - 로그인 시 실행(기본적으로 선택됨)
  - 업데이트 자동 다운로드(기본적으로 선택됨)
  - 추가 기능 표시 - Fiery JDF(서비스 기술자 전용) 및 Fiery API용 서버 업데이트를 설치하거나 추가 언어 지원을 위해 서버 언어 패키지를 다운로드하려면 이 기본 설정을 선택하십시오.
  - EFI 소프트웨어 개선 도움말 - EFI가 Fiery 응용 프로그램으로부터 익명 사용 데이터를 수집하도록 허용하려면 이 기본 설정을 선택합니다.

### Fiery Language Package 다운로드

Fiery Language Package로 Fiery 서버의 언어 지원을 업데이트할 수 있습니다. Command WorkStation은 다음 언어를 지원합니다. 영어, 프랑스어, 이탈리아어, 독일어, 스페인어, 브라질어, 브라질 포르투갈어, 네덜란드어, 일본어, 중국어 간체, 중국어 번체, 한국어, 러시아어, 터키어, 폴란드어 및 체코어. Command WorkStation이 이러한 언어 중 하나로 실행 중이고 동일한 언어를 지원하지 않는 Fiery 서버에 연결하여 해당 언어에 대한 지원을 포함하는 Fiery Language Package를 다운로드한 경우, Command WorkStation은 Fiery 서버에 언어 패키지를 설치하기 위한 옵션을 제시할 수 있습니다. 추가 언어로 업데이트하기 위해 필요한 별도의 조치는 없으며 있다고 해도 Fiery 서버 재부팅 정도만 필요합니다.

Fiery Language Package는 특정 언어와 특정 모델의 Fiery 서버에 사용할 수 있습니다. Fiery Language Package에 관한 자세한 내용은 [help.efi.com/flp](http://help.efi.com/flp)를 참조하십시오.

---

### FIERY LANGUAGE PACKAGE를 다운로드하려면

- 1 Fiery Software Manager에서 하단 왼쪽 구석에 있는 기본 설정 아이콘을 클릭합니다.
- 2 “추가 기능 표시” 를 선택합니다.
- 3 상단 왼쪽 구석에 있는 응용 프로그램 아이콘을 클릭한 다음 상단 오른쪽 구석에 있는 업데이트 확인 아이콘을 클릭합니다.
- 4 Fiery Language Package 옆에 있는 다운로드를 클릭합니다.
 

“추가 기능 표시” 기본 설정을 선택했고, 아직 다운로드하지 않은 업데이트된 언어 패키지가 있는 경우에만 Fiery Language Package가 나타납니다.

## Fiery API

FEA 4.3은 System 9 릴리스 2 이상(System 10, FS100 Pro, FS150 Pro 포함) 소프트웨어를 포함한 모든 Fiery 서버에 Fiery API v1.3에 대한 지원을 추가할 수 있습니다. Fiery 서버는 내장형 또는 독립형일 수 있습니다. Fiery API v1.3을 통해 Fiery 서버는 모바일 응용 프로그램인 Fiery Go와 Fiery API 기반의 타사 응용 프로그램을 지원할 수 있습니다.

Fiery Go에 관한 자세한 내용은 [w3.efi.com/Fiery/Products/CWS5/Fiery-Go](http://w3.efi.com/Fiery/Products/CWS5/Fiery-Go)를 참조하십시오. Fiery API를 이용한 타사 응용 프로그램 개발에 관한 자세한 내용은 [developer.efi.com/fiery](http://developer.efi.com/fiery)를 참조하십시오.

Fiery Integration Manager를 사용하여 Fiery API를 Fiery 서버에 추가하십시오.

### FIERY API v1.3을 FIERY 서버에 추가하려면

- 1 Windows 컴퓨터에서 **Fiery Software Manager**를 엽니다.
  - 2 하단 왼쪽 구석에서 기본 설정 아이콘을 클릭합니다.
  - 3 “추가 기능 표시”를 선택합니다.
  - 4 상단 왼쪽 구석에 있는 응용 프로그램 아이콘을 클릭한 다음 상단 오른쪽 구석에 있는 업데이트 확인 아이콘을 클릭합니다.
  - 5 **Fiery Integration Package** 옆에 있는 다운로드를 클릭합니다.
  - 6 **Fiery Integration Manager**를 엽니다.
- 참고: Fiery Integration Manager는 영어만 지원합니다.
- 7 Fiery 서버에 연결하고 Fiery 서버에서 **Fiery API** 서비스 업그레이드를 위한 버튼을 클릭합니다.

## Fiery Software Manager 설치 제거

Windows에서 Fiery Software Manager를 설치 제거하려면 전체 Fiery Extended Applications Package를 제거해야 합니다. 제어판에서 Fiery Software Uninstaller를 사용합니다.

## Fiery 서버에 Fiery 응용 프로그램 연결

Fiery 응용 프로그램을 처음으로 시작하면 Fiery 서버에 대한 연결을 구성하라는 메시지가 표시됩니다. 또한 서버 이름이나 IP 주소가 바뀌는 등 Fiery 서버 또는 네트워크가 변경될 때마다 구성을 편집할 수 있습니다.


### 시작하기 전에

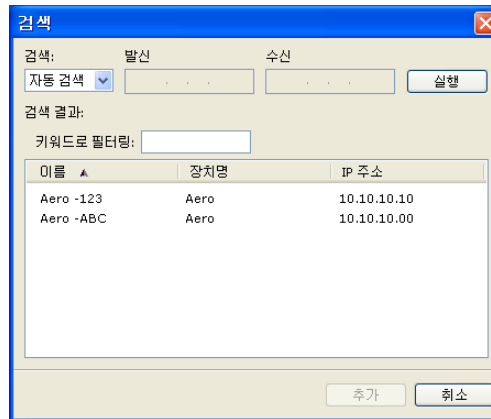
- **Fiery 서버 구성 페이지를 인쇄합니다.**

구성 페이지 인쇄 방법에 대한 설명은 사용자 설명 세트 중에서 [구성 및 설정]을 참조하십시오.

Fiery 서버 구성 페이지에는 Fiery 서버의 IP 주소 등 연결을 구성할 때 필요한 정보가 포함되어 있습니다. Fiery 서버가 네트워크의 도메인 이름 서버(DNS)에 등록되어 있어야 합니다. 자세한 정보는 네트워크 관리자에게 문의하십시오.

## FIERY 서버에 FIERY 응용 프로그램을 연결하려면

- 1 응용 프로그램을 시작합니다(예: **Command WorkStation** 또는 **Fiery Remote Scan**).
- 2 서버에 연결 대화 상자에서 다음 중 하나를 수행합니다.
  - Fiery 서버의 IP 주소 또는 DNS 이름을 입력합니다.
  -  검색을 사용하여 Fiery 서버를 검색한 다음 선택 및 추가합니다. IP 주소 범위, IP 주소와 서브넷 마스크 또는 자동 검색을 이용하여 검색할 수 있습니다.



**참고:** 이전 설치에서 설정을 저장한 경우, 검색 대화 상자가 먼저 표시될 수 있습니다.

- 3 연결을 클릭합니다.
- 4 지시가 있으면 로그인합니다.

필요한 경우 관리자에게 암호를 문의하십시오. Fiery 서버의 기본 관리자 암호 및 암호 설정에 대한 자세한 정보는 [구성 및 설정]을 참조하십시오.



하나 이상의 Fiery 서버를 관리하고 연결하기 위한 자세한 내용은 응용 프로그램 도움말을 참조하십시오.

## FIERY 서버에 FIERY HOT FOLDERS를 연결하려면

- 1 Fiery Hot Folders를 시작합니다.
- 2 Hot Folder 설정 대화 상자에서 폴더 이름(필수)과 설명(옵션)을 입력합니다.  
이 대화 상자가 자동으로 나타나지 않으면 새로 만들기를 클릭하십시오.
- 3 찾아보기를 클릭하여 Hot Folder의 위치를 지정합니다(바탕 화면 등).
- 4 선택을 클릭하여 Fiery 서버에 연결합니다.

서버에 연결 대화 상자가 표시됩니다. 이것이 Fiery 응용 프로그램의 기본 대화 상자이며 응용 프로그램에 관계 없이 동일하게 작동합니다. 사용 방법에 대한 자세한 내용은 7페이지의 “Fiery 서버에 Fiery 응용 프로그램을 연결하려면”을 참조하십시오.



- 5 확인을 클릭합니다.

Fiery Hot Folders에 대한 자세한 내용은 Fiery Hot Folders 도움말을 참조하십시오.