

インストールガイド

Command WorkStation 5.7

Fiery Extended Applications 4.3

Fiery Extended Applications Package (FEA) v4.3には、Fieryサーバーと関連するタスクを実行するために必要なFieryアプリケーションが含まれています。本書では、お使いのクライアントコンピューターまたはFieryサーバーにFiery Extended Applications Package (FEA) v4.3をインストールする方法について説明します。

Fiery Software ManagerはFEAのすべてのインストールに含まれています。Fieryアプリケーションの初回インストールおよびアップデートのガイダンスを行います。詳細は、4ページの「[Fiery Software Manager](#)」を参照してください。このバージョンのFiery Software Managerでは、Fiery Extended Applications Packageだけでなく、Fiery JobFlowもインストールできます。

また、このバージョンのFiery Software Managerでは、ユーザーがFieryサーバーの言語サポートとFiery APIをアップデートしたり、サービス技術者がFiery JDF用のFieryサーバーソフトウェアをアップデートしたりすることもできます。

Fiery Extended Applications用のシステムに必要な環境

Command WorkStationで、次のシステムまたはコンピューターにFiery Extended Applicationsをインストールできます。

- **サーバーベースのFieryサーバー (System 9以降)**

組み込みのFieryサーバーはLinuxベースのため、FEAを直接インストールできません。

Fieryサーバーにインストールされているシステムソフトウェアがわからない場合は、2ページの「[Fieryサーバーのシステムソフトウェアバージョンを確認するには](#)」を参照してください。

- **サポートされているWindowsまたはMac OSのユーザーコンピューター**

詳細については、『[設定管理](#)』を参照してください。

メモ：Windows XPにJava 8がインストールされている場合は、Windows XPでJava 8を使用しないよう指示するメッセージが表示されます。ただし、Windows XPにJava 8がインストールされている環境でのFieryアプリケーションの実行について既知の問題は報告されていません。

このバージョンのFEAがインストールされているユーザーコンピューターからは、サーバーベースのFieryサーバー (**System 8 Release 2以降**) に接続できます。



FIERY サーバーのシステムソフトウェアバージョンを確認するには

次のいずれかを行います。

- Command WorkStation で Fiery サーバーに接続します。「デバイスセンター」をクリックします。
- Fiery サーバーの設定情報ページを印刷します。「サーバー情報」>「ソフトウェア」を参照します。

Fiery サーバーへのインストール

重 要

ユーザーソフトウェア DVD からシステムソフトウェアをインストールする際、処理の一部として FEA が Fiery サーバーにインストールされています。作業を進める前に Command WorkStation または FEA アプリケーションをアンインストールしないでください。アンインストールをした場合、インストールは失敗します。必ず旧バージョンの FEA をインストールしてから作業を進めてください。

FEA のインストール中、インストールが完了する前に Fiery サービスが終了します。FEA がインストールされ、Fiery サーバーが再起動した後にサービスが再起動します。

メモ：FEA 4.3 を Fiery サーバーにインストールした場合、Fiery サーバーの共有ディレクトリにインストール済みのパッケージは Fiery Software Manager に置き換えられます。クライアントコンピューターは Fiery サーバーの共有ディレクトリから Fiery Software Manager をダウンロードし、それを使用して FEA 4.3 を取得することができます。WebTools のダウンロードページから直接入手できるインストールパッケージはアップデートされていません。

FEA で FIERY サーバーの COMMAND WORKSTATION をアップデートするには

- 1 Fiery サーバーで www.efi.com/cws5 に進みます。「Download Now (今すぐダウンロード)」をクリックします。

設定に基づいて Fiery Advanced Controller Interface (FACI) モニター、またはリモートデスクトップで Fiery サーバーにアクセスしてください。

- 2 情報を入力します。「Submit (送信)」をクリックします。
- 3 ダウンロードボタンをクリックし、コンピューターに .exe ファイルを保存して、そのファイルをダブルクリックします。

Fiery Software Manager がインストールされて開きます。Fiery Software Manager についての詳細は、4 ページの「[Fiery Software Manager](#)」を参照してください。

- 4 Fiery Software Manager で、Fiery Extended Applications Package の横にある「ダウンロード」をクリックします。
- 5 画面の指示に従って、Fiery アプリケーションをインストールします。

インストールを続行するために Fiery Software Manager のアップデートが必要な場合は、「OK」をクリックします。Fiery Software Manager は終了、アップデート、再起動を自動的に行います。

Windows コンピューターへのインストール

FEA での Command WorkStation の以前のバージョンがすでにインストールされている場合は、作業前にアンインストールする必要はありません。

メモ：5.5.0.35 より前のバージョンの Command WorkStation がすでにインストールされている Windows 8 を Windows 8.1 にアップグレードする場合は、最初に Fiery Extended Applications Package v4.3 をインストールしてから Windows 8.1 にアップグレードしてください。

FEA で COMMAND WORKSTATION を WINDOWS コンピューターにインストールするには

- 1 Windows コンピューターで www.efi.com/cws5 に進みます。「Download Now (今すぐダウンロード)」をクリックします。
- 2 情報を入力します。「Submit (送信)」をクリックします。
- 3 ダウンロードボタンに相当する Windows でのボタンをクリックし、コンピューターに .exe ファイルを保存して、そのファイルをダブルクリックします。

Fiery Software Manager がインストールされて開きます。Fiery Software Manager についての詳細は、4 ページの「[Fiery Software Manager](#)」を参照してください。

- 4 Fiery Software Manager で、Fiery Extended Applications Package の横にある「ダウンロード」をクリックします。
- 5 画面の指示に従って、Fiery アプリケーションをインストールします。

インストールを続行するために Fiery Software Manager のアップデートが必要な場合は、「OK」をクリックします。Fiery Software Manager は終了、アップデート、再起動を自動的に行います。

Mac OS コンピューターへのインストール

重 要

FEA での Command WorkStation の以前のバージョンがすでにインストールされている場合は、作業前にアンインストールする必要はありません。

FEA で COMMAND WORKSTATION を MAC OS コンピューターにインストールするには

- 1 Mac OS コンピューターで www.efi.com/cws5 に進みます。「Download Now (今すぐダウンロード)」をクリックします。
- 2 情報を入力します。「Submit (送信)」をクリックします。
- 3 ダウンロードボタンに相当する Mac OS でのボタンをクリックし、コンピューターに .exe ファイルを保存して、そのファイルをダブルクリックします。

Fiery Software Manager がインストールされて開きます。Fiery Software Manager についての詳細は、4 ページの「[Fiery Software Manager](#)」を参照してください。

- 4 **Fiery Software Manager** で、**Fiery Extended Applications Package** の横にある「ダウンロード」をクリックします。
- 5 画面の指示に従って、**Fiery アプリケーション**をインストールします。

インストールを続行するために **Fiery Software Manager** のアップデートが必要な場合は、「OK」をクリックします。**Fiery Software Manager** は終了、アップデート、再起動を自動的に行います。

Fiery Software Manager

Fiery Software Manager は **Fiery Extended Applications** のすべてのインストールに自動的に含まれます。**Fiery アプリケーション**の初回インストールおよびアップデートのガイダンスを行います。

下記の作業には **Fiery Software Manager** を使用します。

- **Fiery Extended Applications Package** と **Fiery JobFlow** のインストール
- **Fiery アプリケーション**の初回インストール
- **Fiery アプリケーション**で使用可能なアップデート通知の受信
デフォルトでは、新着アップデート通知を提供するために、**Fiery Software Manager** を「ログイン時に起動」（「環境設定」を参照）に設定しています。
- **Fiery アプリケーション**のアップデート管理（自動または手動）
「アップデートを自動的にダウンロード」が選択されている場合は、**Fiery Software Manager** はアップデートを自動的に確認しダウンロードします（「環境設定」を参照）。
- **Fiery アプリケーション**の除去
- **Fiery**サーバーへの **Fiery** 言語パッケージのインストール（言語サポートを追加）
- **Fiery Integration Manager**のインストール（**Fiery**サーバーの **Fiery API**をアップデートして、**Fiery Go**とサードパーティアプリケーションをサポート）
- （サービス技術者）**Fiery Integration Manager**のインストール（**Fiery**サーバーの **Fiery JDF**をアップデート）

Fiery Integration Manager を使用して **Fiery JDF** をアップデートする方法については、help.efi.com/fipにある説明書をご覧ください。

Fiery Software Manager は、英語、フランス語、イタリア語、ドイツ語、スペイン語、ブラジルポルトガル語、オランダ語、日本語、簡体字中国語、繁体字中国語、韓国語、ロシア語、トルコ語、ポーランド語、およびチェコ語をサポートしています。お使いのコンピューターのOSが上記以外の言語の場合は、**Fiery Software Manager**は英語表示になります。

FIERY SOFTWARE MANAGER を開くには

1 次のいずれかを行います。

- Windows では、タスクバー上で、Fiery Software Manager のアイコンをクリックします。
- Mac OS では、メニューバー上で、Fiery Software Manager のアイコンをダブルクリックします。

2 必要に応じて、使用許諾契約への同意を選択します。

アプリケーションをインストール、アップデート、またはアップグレードするには

1 Fiery Software Manager の右上隅にある「アップデートを確認」アイコンをクリックします。

2 アップデートが自動的にダウンロードされない場合は、アプリケーション名の横にある「ダウンロード」をクリックします。

Fiery Extended Applications Package のアプリケーションの場合、Fiery Extended Applications Package の横にある「ダウンロード」をクリックします。

3 アプリケーション名の横にある「インストール」、「アップデート」、または「アップグレード」をクリックし、画面の指示に従います。

FEA アプリケーションを除去するには

1 Fiery Software Manager で、アプリケーション名の横にある「除去」をクリックし、画面の指示に従います。

FIERY SOFTWARE MANAGER の環境設定をするには

1 Fiery Software Manager の左下隅にある「環境設定」アイコンをクリックします。

2 必要に応じて次の設定を選択または選択解除してください。

- ログイン時に起動（デフォルトで選択）
- アップデートを自動的にダウンロード（デフォルトで選択）
- 追加機能を表示する - Fiery JDF や Fiery API のサーバーアップデートをインストールしたり（Fiery JDF についてはサービス技術者のみ）、サーバーの言語パッケージをダウンロードして追加の言語サポートを利用したりするには、この設定を選択します。
- EFI のソフトウェアの改善に協力する - EFI が Fiery アプリケーションから匿名の使用状況データを収集することを許可する場合は、この設定を選択します。

Fiery 言語パッケージのダウンロード

Fiery 言語パッケージを使用すると、Fiery サーバーの言語サポートをアップデートできます。Command WorkStation は英語、フランス語、イタリア語、ドイツ語、スペイン語、ブラジルポルトガル語、オランダ語、日本語、簡体字中国語、繁体字中国語、韓国語、ロシア語、トルコ語、ポーランド語、およびチェコ語をサポートしています。Command WorkStation が上記のいずれかの言語で稼働していて、その言語をサポートしていない Fiery サーバーに接続している場合に、その言語をサポートする Fiery 言語パッケージをダウンロードすると、Command WorkStation では、Fiery サーバーに言語パッケージをインストールできます。必要に応じて Fiery サーバーをリブートし、追加言語を使用できるようにアップデートを行う必要がありますが、その他の操作は必要ありません。

Fiery 言語パッケージは、特定の言語および Fiery サーバーの特定のモデルで利用できます。Fiery 言語パッケージについての詳細は、help.efi.com/flp を参照してください。

FIERY 言語パッケージをダウンロードするには

- 1 **Fiery Software Manager** の左下隅にある「環境設定」アイコンをクリックします。
- 2 「追加機能を表示する」を選択します。
- 3 左上隅の「アプリケーション」アイコンをクリックし、右上隅の「アップデートを確認」アイコンをクリックします。
- 4 **Fiery 言語パッケージの横にある「ダウンロード」**をクリックします。

Fiery 言語パッケージは「追加機能を表示する」設定が選択されていて、まだダウンロードしていない最新の言語パッケージがある場合にのみ表示されます。

Fiery API

FEA 4.3 では、System 9 Release 2 以降の Fiery サーバー（System 10、FS100 Pro、FS150 Pro を含む）に Fiery API v1.3 のサポートを追加できます。Fiery サーバーには組み込みまたはスタンドアロンがあります。Fiery API v1.3 により、Fiery サーバーは、モバイルアプリケーションの Fiery Go と、Fiery API ベースのサードパーティアプリケーションをサポートできます。

Fiery Go についての詳細は、w3.efi.com/Fiery/Products/CWS5/Fiery-Go を参照してください。Fiery API を使用したサードパーティアプリケーションの開発についての詳細は、developer.efi.com/fiery を参照してください。

Fiery Integration Manager を使用して、Fiery サーバーに Fiery API を追加します。

FIERY サーバーに FIERY API v1.3 を追加するには

- 1 **Windows** コンピューターで、**Fiery Software Manager** を開きます。
- 2 左下隅にある「環境設定」アイコンをクリックします。
- 3 「追加機能を表示する」を選択します。
- 4 左上隅の「アプリケーション」アイコンをクリックし、右上隅の「アップデートを確認」アイコンをクリックします。

- 5 **Fiery 統合パッケージの横にある「ダウンロード」をクリックします。**
- 6 **Fiery Integration Manager を開きます。**
メモ：Fiery Integration Manager は英語のみをサポートしています。
- 7 **Fiery サーバーに接続し、ボタンをクリックして、Fiery サーバーの Fiery API サービスをアップグレードします。**

Fiery Software Manager のアンインストール

Windows では、Fiery Software Manager をアンインストールする場合は、Fiery Extended Applications Package 全体をアンインストールする必要があります。「コントロールパネル」から Fiery Software Uninstaller を使用します。

Fiery サーバーに Fiery アプリケーションを接続するには

Fiery アプリケーションの初回起動時は、Fiery サーバーへの接続を設定するよう促されます。また、サーバー名や IP アドレスの変更など、Fiery サーバーやネットワークで変更が発生するたびに設定情報を編集できます。

事前準備


- **Fiery サーバーの設定情報ページを印刷します。**

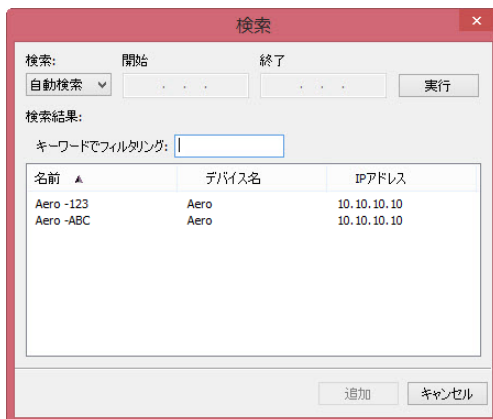
設定情報ページの印刷手順については、取扱説明書に含まれる『設定管理』を参照してください。

Fiery サーバー設定情報ページには、Fiery サーバーの IP アドレスなど、接続の設定時に必要な情報が含まれています。Fiery サーバーがネットワーク上のドメインネームサーバー (DNS) に登録されていることを確認してください。詳細については、ネットワークシステム管理者にお問い合わせください。

FIERY サーバーに FIERY アプリケーションを接続する

- 1 **アプリケーションを起動します (たとえば Command WorkStation や Fiery Remote Scan など)。**
- 2 **「サーバーに接続」ダイアログボックスで、次のどちらかを実行します。**
 - Fiery サーバーの IP アドレスまたは DNS 名を入力します。

- 「検索」を使用して検索し、Fiery サーバーを選択して追加します。IP アドレスの範囲、IP アドレスとサブネットマスクでの検索または「自動検索」が可能です。



メモ： 前回のインストールの設定を保存してある場合は、「検索」ダイアログボックスが最初に表示されることがあります。

- 3 「接続」をクリックします。
- 4 プロンプトが表示された場合は、ログインします。

必要に応じてシステム管理者にパスワードを問い合わせてください。Fiery サーバーのパスワードの設定およびデフォルトのシステム管理者パスワードの詳細については、『設定管理』を参照してください。



1つ以上のFieryサーバーに対する管理および接続の詳細については、アプリケーションの「ヘルプ」を参照してください。

FIERY HOT FOLDERS を FIERY サーバーに接続する

- 1 Fiery Hot Folders を起動します。
- 2 「ホットフォルダー設定」ダイアログボックスに、フォルダー名（必須）と詳細（任意）を入力してください。
ダイアログボックスが自動的に表示されない場合は、「新規」をクリックしてください。
- 3 「参照」をクリックして Hot Folder の場所を指定します（たとえば、デスクトップなど）。
- 4 「選択」をクリックして Fiery サーバーに接続します。

「サーバーに接続」ダイアログボックスが表示されます。このダイアログボックスは Fiery アプリケーションによく使われるダイアログボックスで、アプリケーションの種類にかかわらず同じ動作をします。使用方法の詳細については、7 ページの「[Fiery サーバーに Fiery アプリケーションを接続する](#)」を参照してください。



- 5 「OK」をクリックします。

Fiery Hot Folders の詳細については、Fiery Hot Folders のヘルプを参照してください。