

# Guida all'installazione di Command WorkStation 5.7 con Fiery Extended Applications 4.3

Fiery Extended Applications Package (FEA) v4.3 contiene le applicazioni Fiery per eseguire le attività associate a Fiery Server. Questo documento descrive come installare Fiery Extended Applications Package (FEA) v4.3 sul computer client o su Fiery Server.

Fiery Software Manager è incluso con tutte le installazioni di FEA. È un software che guida nelle prime installazioni delle applicazioni Fiery e degli aggiornamenti alle applicazioni Fiery. Per ulteriori informazioni, vedere [“Fiery Software Manager”](#) a pagina 3. Con questa versione di Fiery Software Manager, è possibile installare Fiery JobFlow e anche Fiery Extended Applications Package.

Questa versione di Fiery Software Manager consente anche agli utenti di aggiornare il supporto per la lingua e Fiery API su Fiery Server e a un tecnico dell'assistenza di aggiornare il software di Fiery Server per Fiery JDF.

## Requisiti del sistema per Fiery Extended Applications

È possibile installare Command WorkStation con Fiery Extended Applications su

- **Fiery Server basato su server, System 9 o successivo**

Non è possibile installare FEA direttamente su Fiery Server integrato, perché è basato su Linux.

Se non si sa quale software di sistema è installato su Fiery Server, vedere [“Per verificare la versione del software di sistema installata su Fiery Server”](#) a pagina 1.

- **Computer Windows e Mac OS supportati**

Per ulteriori informazioni, vedere il manuale *Configurazione e impostazione*.

**NOTA:** Se si installa Java 8 su Windows XP, appare un messaggio che raccomanda di non usare Java 8 su Windows XP. Non sono comunque noti problemi relativi all'uso di Java 8 su Windows XP con le applicazioni Fiery.

Dai computer utente con questa versione di FEA, è possibile collegarsi a Fiery Server basati su server, **System 8 Release 2 o successivo**.

---

### PER VERIFICARE LA VERSIONE DEL SOFTWARE DI SISTEMA INSTALLATA SU FIERY SERVER

Procedere in uno dei seguenti modi:

- In Command WorkStation, collegarsi a Fiery Server. Fare clic su Centro periferica.
- Stampare la pagina di configurazione per Fiery Server. Selezionare Info server > Software.



## Installazione su Fiery Server

**IMPORTANTE**

FEA viene installato su Fiery Server insieme al software di sistema dal DVD User Software. Non disinstallare Command WorkStation o le applicazioni FEA prima di procedere. In questo caso, l'installazione non riuscirà. Per continuare, è necessario installare una versione precedente di FEA.

Durante l'installazione, il servizio Fiery uscirà prima che il pacchetto FEA sia stato completamente installato. Il servizio si riavvierà dopo l'installazione di FEA e dopo il riavvio di Fiery Server.

**NOTA:** Se si installa FEA 4.3 su Fiery Server, il pacchetto di installazione che è già residente sulla directory condivisa di Fiery Server viene sostituito con Fiery Software Manager. I computer client possono scaricare Fiery Software Manager dalla directory condivisa di Fiery Server e usarlo per ottenere FEA 4.3. Il pacchetto di installazione disponibile direttamente dalla pagina Scaricamenti di WebTools non viene aggiornato.

### PER AGGIORNARE COMMAND WORKSTATION CON FEA SU FIERY SERVER

- 1 Su Fiery Server, andare a [www.efi.com/cws5](http://www.efi.com/cws5). Fare clic su Scarica ora.

Accedere a Fiery Server con interfaccia Fiery Advanced Controller Interface (FACI), monitor o Desktop remoto, a seconda della configurazione.

- 2 Immettere le informazioni. Fare clic su Inoltra.
- 3 Fare clic sul pulsante Scarica, salvare il file .exe sul computer, quindi fare doppio clic sul file.

Fiery Software Manager viene installato e si apre. Per ulteriori informazioni su Fiery Software Manager, vedere “Fiery Software Manager” a pagina 3.

- 4 In Fiery Software Manager, fare clic su Scarica accanto a Fiery Extended Applications Package.
- 5 Seguire le istruzioni visualizzate sullo schermo per installare le applicazioni Fiery.

Se Fiery Software Manager richiede un aggiornamento per continuare, fare clic su OK. Fiery Software Manager si chiude, si aggiorna e si riavvia automaticamente.

## Installazione su computer Windows

Se è già installata una versione precedente di Command WorkStation con FEA, non è necessario disinstallarla prima di procedere.

**NOTA:** Se Command WorkStation con una versione precedente alla 5.5.0.35 è già installato su Windows 8 e si desidera aggiornare a Windows 8.1, installare prima Fiery Extended Applications Package v4.3 e poi aggiornare a Windows 8.1.

### PER INSTALLARE COMMAND WORKSTATION CON FEA SU COMPUTER WINDOWS

- 1 Su un computer Windows, andare [www.efi.com/cws5](http://www.efi.com/cws5). Fare clic su Scarica ora.
- 2 Immettere le informazioni. Fare clic su Inoltra.

- 3 Fare clic sul pulsante Scarica appropriato per Windows, salvare il file .exe sul computer, quindi fare doppio clic sul file.**

Fiery Software Manager viene installato e si apre. Per ulteriori informazioni su Fiery Software Manager, vedere “[Fiery Software Manager](#)” a pagina 3.

- 4 In Fiery Software Manager, fare clic su Scarica accanto a Fiery Extended Applications Package.**
- 5 Seguire le istruzioni visualizzate sullo schermo per installare le applicazioni Fiery.**

Se Fiery Software Manager richiede un aggiornamento per continuare, fare clic su OK. Fiery Software Manager si chiude, si aggiorna e si riavvia automaticamente.

## Installazione su computer Mac OS

### IMPORTANTE

Se è già installata una versione precedente di Command WorkStation con FEA, non è necessario disinstallarla prima di procedere.

---

#### PER INSTALLARE COMMAND WORKSTATION CON FEA SU COMPUTER MAC OS

- 1 Su un computer Mac OS, andare [www.efi.com/cws5](http://www.efi.com/cws5). Fare clic su Scarica ora.**
- 2 Immettere le informazioni. Fare clic su Inoltra.**
- 3 Fare clic sul pulsante Scarica appropriato per Mac OS, salvare il file .dmg sul computer e fare doppio clic sul file.**
- 4 In Fiery Software Manager, fare clic su Scarica accanto a Fiery Extended Applications Package.**
- 5 Seguire le istruzioni visualizzate sullo schermo per installare le applicazioni Fiery.**

Fiery Software Manager viene installato e si apre. Per ulteriori informazioni su Fiery Software Manager, vedere “[Fiery Software Manager](#)” a pagina 3.

Se Fiery Software Manager richiede un aggiornamento per continuare, fare clic su OK. Fiery Software Manager si chiude, si aggiorna e si riavvia automaticamente.

## Fiery Software Manager

Fiery Software Manager è incluso automaticamente con tutte le installazioni di Fiery Extended Applications. È un software che guida nelle prime installazioni delle applicazioni Fiery e degli aggiornamenti alle applicazioni Fiery.

Usare Fiery Software Manager per fare quanto segue:

- Installare Fiery Extended Applications Package e Fiery JobFlow
- Gestire le prime installazioni delle applicazioni Fiery
- Ricevere le notifiche sugli aggiornamenti disponibili alle applicazioni Fiery

Per impostazione predefinita, Fiery Software Manager è impostato su “Avvia al login” (vedere Preferenze) per fornire le notifiche relative ai nuovi aggiornamenti.

- Gestire gli aggiornamenti alle applicazioni Fiery (manualmente o automaticamente)  
Fiery Software Manager controlla la disponibilità di nuovi aggiornamenti e li scarica automaticamente se è selezionato “Scarica aggiornamenti automaticamente” (vedere Preferenze).
- Rimuovere le applicazioni Fiery
- Installare Fiery Language Package su Fiery Server per avere il supporto per altre lingue.
- Installare Fiery Integration Manager per aggiornare Fiery API su Fiery Server per fornire il supporto di Fiery Go e delle applicazioni di terzi.
- (Per i tecnici dell’assistenza) Installare Fiery Integration Manager per aggiornare Fiery JDF su Fiery Server.

Per informazioni sull’uso di Fiery Integration Manager per aggiornare Fiery JDF, vedere la documentazione sul sito Web [help.efi.com/fip](http://help.efi.com/fip).

Fiery Software Manager è disponibile in inglese, francese, italiano, tedesco, spagnolo, portoghese brasiliano, olandese, giapponese, cinese semplificato, cinese tradizionale, coreano, russo, turco, polacco e ceco. Se il sistema operativo del computer è in un’altra lingua, Fiery Software Manager viene visualizzato in inglese.

#### PER APRIRE FIERY SOFTWARE MANAGER

##### 1 Procedere in uno dei seguenti modi:

- Su Windows: Sulla barra delle applicazioni, fare clic sull’icona Fiery Software Manager.
- su Mac OS: Sulla barra dei menu, fare doppio clic sull’icona Fiery Software Manager.

##### 2 Se necessario, accettare il contratto di licenza.

#### PER INSTALLARE O AGGIORNARE UN’APPLICAZIONE

##### 1 In Fiery Software Manager, fare clic sull’icona Controllo aggiornamenti nell’angolo in alto a destra.

##### 2 Se l’aggiornamento non viene scaricato automaticamente, fare clic su Scarica accanto al nome dell’applicazione.

Per le applicazioni in Fiery Extended Applications Package, fare clic su Scarica accanto a Fiery Extended Applications Package.

##### 3 Fare clic su Installa o Aggiorna accanto al nome dell’applicazione e seguire le istruzioni visualizzate sullo schermo.

#### PER RIMUOVERE UN’APPLICAZIONE FEA

##### 1 In Fiery Software Manager, fare clic su Rimuovi accanto al nome dell’applicazione e seguire le istruzioni visualizzate sullo schermo.

---

## PER IMPOSTARE LE PREFERENZE DI FIERY SOFTWARE MANAGER

- 1 In **Fiery Software Manager**, fare clic sull'icona **Preferenze** nell'angolo in basso a sinistra.
- 2 Se necessario, selezionare o deselezionare le seguenti impostazioni:
  - Avvia al login (selezionato per impostazione predefinita)
  - Scarica aggiornamenti automaticamente (selezionato per impostazione predefinita)
  - Mostra funzioni aggiuntive - Selezionare questa preferenza per installare gli aggiornamenti del server per Fiery JDF (solo tecnici dell'assistenza) e Fiery API o scaricare i pacchetti di supporto delle lingue per il server.
  - Aiuta EFI a migliorare il suo software - Selezionare questa preferenza per consentire a EFI di raccogliere in modo anonimo i dati di utilizzo dalle applicazioni Fiery.

## Scaricamento di Fiery Language Package

Fiery Language Package consente di aggiornare il supporto per le lingue di Fiery Server. Command WorkStation supporta le seguenti lingue: inglese, francese, italiano, tedesco, spagnolo, portoghese brasiliano, olandese, giapponese, cinese semplificato, cinese tradizionale, coreano, russo, turco, polacco e ceco. Se Command WorkStation viene eseguito in una di queste lingue e si collega a un Fiery Server che non supporta la stessa lingua ed è stato scaricato un pacchetto di lingue Fiery che comprende il supporto per quella lingua, Command WorkStation potrebbe dare la possibilità di installare il pacchetto di lingue su Fiery Server. Non è necessario eseguire alcuna azione aggiuntiva, a parte reinizializzare Fiery Server, per aggiornarlo con la nuova lingua.

Fiery Language Package è disponibile per lingue specifiche e per modelli specifici di Fiery Server. Per ulteriori informazioni su Fiery Language Package, vedere [help.efi.com/fip](http://help.efi.com/fip).

---

## PER SCARICARE UN PACCHETTO DI LINGUE FIERY

- 1 In **Fiery Software Manager**, fare clic sull'icona **Preferenze** nell'angolo in basso a sinistra.
- 2 Selezionare **"Mostra funzioni aggiuntive"**.
- 3 Fare clic sull'icona **Applicazioni** nell'angolo in alto a sinistra e fare clic sull'icona **Controllo aggiornamenti** nell'angolo in alto a destra.
- 4 Fare clic su **Scarica** accanto a **Fiery Language Package**.

Fiery Language Package appare solo se è selezionata la preferenza "Mostra funzioni aggiuntive" e se è disponibile un pacchetto di lingue aggiornato che non è stato ancora scaricato.

## Fiery API

FEA 4.3 può aggiungere supporto per Fiery API v1.3 a qualsiasi Fiery Server con il software System 9 Release 2 o successivo (compreso System 10, FS100 Pro, FS150 Pro). Fiery Server può essere integrato o indipendente. Con Fiery API v1.3, Fiery Server può supportare l'applicazione mobile Fiery Go e applicazioni di terzi basate su Fiery API.

Per ulteriori informazioni su Fiery Go, vedere [w3.efi.com/Fiery/Products/CWS5/Fiery-Go](http://w3.efi.com/Fiery/Products/CWS5/Fiery-Go). Per ulteriori informazioni sullo sviluppo di un'applicazione di terzi con Fiery API, vedere [developer.efi.com/fiery](http://developer.efi.com/fiery).

Si usa Fiery Integration Manager per aggiungere Fiery API su Fiery Server.

---

#### PER AGGIUNGERE FIERY API V1.3 SU FIERY SERVER

- 1 Su un computer Windows, aprire Fiery Software Manager.
  - 2 Fare clic sull'icona Preferenze nell'angolo in basso a sinistra.
  - 3 Selezionare "Mostra funzioni aggiuntive".
  - 4 Fare clic sull'icona Applicazioni nell'angolo in alto a sinistra e fare clic sull'icona Controllo aggiornamenti nell'angolo in alto a destra.
  - 5 Fare clic su Scarica accanto a Fiery Integration Package.
  - 6 Aprire Fiery Integration Manager.
- NOTA:** Fiery Integration Manager supporta solo la lingua inglese.
- 7 Collegarsi a Fiery Server e fare clic sul pulsante per aggiornare il servizio Fiery API su Fiery Server.

### Disinstallare Fiery Software Manager

Su Windows, per disinstallare Fiery Software Manager, è necessario disinstallare l'intero pacchetto Fiery Extended Applications. Usare Fiery Software Uninstaller dal Pannello di controllo.

## Collegamento di un'applicazione Fiery a Fiery Server

La prima volta che si avvia un'applicazione Fiery, viene richiesto di configurare il collegamento a Fiery Server. La configurazione può essere modificata anche ogni volta che si cambia Fiery Server o la rete, ad esempio, il nome o l'indirizzo IP del server.

---

#### PRIMA DI INIZIARE


- **Stampare la pagina di configurazione di Fiery Server.**

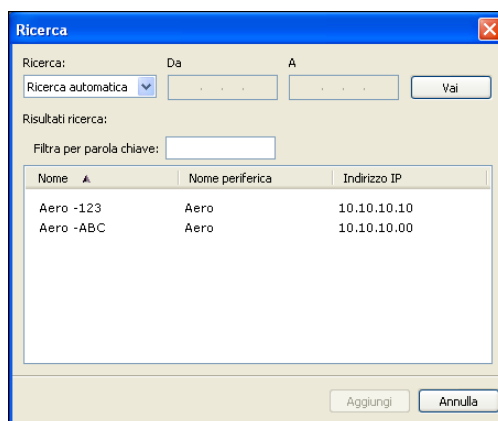
Per istruzioni sulla stampa della pagina di configurazione, vedere il manuale *Configurazione e impostazione*, che fa parte della documentazione per l'utente.

La pagina di configurazione di Fiery Server contiene informazioni necessarie per la configurazione del collegamento, come ad esempio l'indirizzo IP di Fiery Server. Accertarsi che Fiery Server sia già registrato in un Domain Name Server (DNS) sulla rete. Per ulteriori informazioni, contattare l'amministratore della rete.

---

## PER COLLEGARE UN'APPLICAZIONE FIERY A FIERY SERVER

- 1 **Avviare l'applicazione (ad esempio, Command WorkStation o Fiery Remote Scan).**
- 2 **Nella finestra di dialogo Collegamento al server, procedere in uno dei seguenti modi:**
  - Immettere l'indirizzo IP o il nome DNS di Fiery Server.
  - Usare Ricerca  per cercare, selezionare e aggiungere un Fiery Server. È possibile cercare in base a un gruppo di indirizzi IP, per indirizzo IP e maschera di sottorete o per ricerca automatica.



**NOTA:** Se sono state salvate impostazioni di una precedente installazione, potrebbe apparire prima la finestra di dialogo Ricerca.

- 3 **Fare clic su Collega.**
- 4 **Se richiesto, eseguire il login.**

Se necessario, rivolgersi all'amministratore per la password. Per informazioni sull'impostazione delle password e la password predefinita dell'amministratore per Fiery Server, vedere il manuale *Configurazione e impostazione*.



Per informazioni sulla gestione e sul collegamento di altri Fiery Server, vedere la Guida dell'applicazione.

---

## PER COLLEGARE FIERY HOT FOLDERS A FIERY SERVER

- 1 **Avviare Fiery Hot Folders.**
- 2 **Nella finestra di dialogo Impostazioni cartella automatica, immettere un nome per la cartella (obbligatorio) e una descrizione (opzionale).**

Se questa finestra di dialogo non appare automaticamente, fare clic su Nuova.
- 3 **Fare clic su Sfoglia per specificare un percorso per la cartella automatica (ad esempio il Desktop).**

**4 Fare clic su Seleziona per collegarsi a un Fiery Server.**

Viene visualizzata la finestra di dialogo Collegamento al server. Questa è una finestra di dialogo standard per le applicazioni Fiery e si comporta nello stesso modo indipendentemente dall'applicazione. Per ulteriori informazioni su come usarla, vedere [“Per collegare un'applicazione Fiery a Fiery Server”](#) a pagina 7.

**5 Fare clic su OK.**

Per ulteriori informazioni su Fiery Hot Folders, vedere la Guida di Fiery Hot Folders.