

# インストールガイド

## Command WorkStation 5.6

### Fiery Extended Applications 4.2

Fiery Extended Applications Package (FEA) v4.2には、Fieryサーバーと関連するタスクを実行するために必要なFieryアプリケーションが含まれています。本書は、Fiery Extended Applications Package (FEA) v4.2をお使いのクライアントコンピューターまたはFieryサーバーにインストールする方法について説明します。

Fiery Software ManagerはFiery Extended Applications (FEA)のすべてのインストールに含まれています。Fieryアプリケーションの初回インストールおよびアップデートのガイダンスを行います。詳細は、「[Fiery Software Manager](#)」(4ページ)を参照してください。

このバージョンのFiery Extended Applications (FEA)をインストールすると、ユーザーがFieryサーバーの言語サポートをアップデートしたり、サービス技術者がFiery JDFのアップデートに対応したFieryサーバーソフトウェアのアップデートを実行できるようになります。

## Fiery Extended Applicationsのシステム要件

Fiery Extended Applications (FEA)で、次のシステムまたはコンピューターにCommand WorkStationをインストールできます。

- **サーバーベースのFieryサーバー (System 9以降)**

組み込みのFieryサーバーはLinuxベースのため、FEAを直接インストールできません。

Fieryサーバーにインストールされているシステムソフトウェアがわからない場合は、「[Fieryサーバーのシステムソフトウェアバージョンを確認するには](#)」(1ページ)を参照してください。

- **サポートされているWindowsまたはMac OSのユーザーコンピューター**

詳細については、『設定管理』を参照してください。

このバージョンのFEAがインストールされているユーザーコンピューターからは、サーバーベースのFieryサーバー (**System 8 Release 2以降**)に接続できます。

---

### FIERYサーバーのシステムソフトウェアバージョンを確認するには

次のいずれかを行います。

- Command WorkStationでFieryサーバーに接続し、「デバイスセンター」をクリックします。
- Fieryサーバーの設定情報ページを印刷し、「サーバー情報」>「ソフトウェア」を参照します。



## Fiery サーバーへのインストール

### 重 要

User Software DVDからシステムソフトウェアをインストールする際、処理の一部として FEA が Fiery サーバーにインストールされています。作業を進める前に Command WorkStationまたはFEAアプリケーションをアンインストールしないでください。アンインストールをした場合、インストールは失敗します。必ず旧バージョンのFEAをインストールしてから作業を進めてください。

FEAのインストール中、インストールが完了する前にFieryサービスが終了します。FEAがインストールされ、Fieryサーバーが再起動した後にサービスが再起動します。

#### FIERYサーバーのCOMMAND WORKSTATIONをFEAでアップデートするには

- 1 **Fieryサーバーで[www.efi.com/cws5](http://www.efi.com/cws5)に進み、「Download Now (今すぐダウンロード)」をクリックします。**

設定に基づいてFiery Advanced Controller Interface (FACI)、モニター、またはリモートデスクトップでFieryサーバーにアクセスしてください。

- 2 **情報を入力し、「Submit (送信)」をクリックします。**

- 3 **ダウンロードボタンをクリックし、コンピューターに.exeファイルを保存して、そのファイルをダブルクリックします。**

Fiery Software Managerがファイルをインストールして開きます。Fiery Software Managerについての詳細は、「[Fiery Software Manager](#)」(4ページ)を参照してください。

- 4 **Fiery Software Managerで「ダウンロード」をクリックします。画面の指示に従って、Fieryアプリケーションをインストールします。**

インストールを続行するためにFiery Software Managerのアップデートが必要な場合は、「OK」をクリックします。Fiery Software Managerは終了、アップデート、再起動を自動的に行います。

## Windows コンピューターへのインストール

FEAでのCommand WorkStationの旧バージョンがすでにインストールされている場合は、作業前にアンインストールする必要はありません。

Windows 8.1にFiery Extended Applications Packageをインストールするには、次のいずれかを行います。

- Windows 8からWindows 8.1にアップグレードする前に、最新のFiery Extended Applications Package v4.1をインストールしてください。
- Windows 8.1へのアップグレードが完了してから、Fiery Extended Applications Package v4.2をインストールします。

---

#### FEAでCOMMAND WORKSTATIONをWINDOWSコンピューターにインストールするには

- 1 Windowsコンピューターで[www.efi.com/cws5](http://www.efi.com/cws5)に進み、「Download Now (今すぐダウンロード)」をクリックします。
- 2 情報を入力し、「Submit (送信)」をクリックします。
- 3 ダウンロードボタンに相当する Windows でのボタンをクリックし、コンピューターに .exe ファイルを保存して、そのファイルをダブルクリックします。

Fiery Software Managerがファイルをインストールして開きます。Fiery Software Manager についての詳細は、「[Fiery Software Manager](#)」(4ページ)を参照してください。

- 4 **Fiery Software Manager**で「ダウンロード」をクリックします。画面の指示に従って、**Fieryアプリケーションをインストール**します。

インストールを続行するためにFiery Software Managerのアップデートが必要な場合は、「OK」をクリックします。Fiery Software Managerは終了、アップデート、再起動を自動的に行います。

## Mac OSコンピューターへのインストール

IMPORTANT
-----------

FEAでのCommand WorkStationの旧バージョンがすでにインストールされている場合は、作業前にアンインストールする必要はありません。

---

#### FEAでCOMMAND WORKSTATIONをMAC OSコンピューターにインストールするには

- 1 Mac OSコンピューターで[www.efi.com/cws5](http://www.efi.com/cws5)に進み、「Download Now (今すぐダウンロード)」をクリックします。
- 2 情報を入力し、「Submit (送信)」をクリックします。
- 3 ダウンロードボタンに相当する Mac OSでのボタンをクリックし、コンピューターに .exe ファイルを保存して、そのファイルをダブルクリックします。

Fiery Software Managerがファイルをインストールして開きます。Fiery Software Manager についての詳細は、「[Fiery Software Manager](#)」(4ページ)を参照してください。

- 4 **Fiery Software Manager**で「ダウンロード」をクリックします。画面の指示に従って、**Fieryアプリケーションをインストール**します。

インストールを続行するためにFiery Software Managerのアップデートが必要な場合は、「OK」をクリックします。Fiery Software Managerは終了、アップデート、再起動を自動的に行います。

## Fiery Software Manager

Fiery Software Manager は Fiery Extended Applications (FEA) のすべてのインストールに自動的に含まれます。Fiery アプリケーションの初回インストールおよびアップデートのガイダンスを行います。

下記の作業には Fiery Software Manager を使用します。

- Fiery アプリケーションの初回インストール
- Fiery アプリケーションで使用可能なアップデート通知の受信  
デフォルトでは、新着アップデート通知を提供するために、Fiery Software Manager を「ログイン時に起動」（「環境設定」を参照）に設定しています。
- Fiery アプリケーションのアップデート管理（自動または手動）  
「アップデートを自動的にダウンロード」が選択されている場合は、Fiery Software Manager はアップデートを自動的に確認しダウンロードします（「環境設定」を参照）。
- Fiery アプリケーションの除去
- Fiery サーバーに言語パッケージをダウンロードすると、追加の言語サポートが利用できます。
- （サービス技術者）Fiery JDF アップデートをダウンロードし、Fiery サーバーに適用します。

Fiery Integration Manager を使用して Fiery JDF をアップデートする方法については、<http://help.efi.com/fip/index.html> にある説明書をご覧ください。

Fiery Software Manager は、英語、フランス語、イタリア語、ドイツ語、スペイン語、ブラジルポルトガル語、オランダ語、日本語、簡体字中国語、ロシア語、トルコ語、ポーランド語、およびチェコ語をサポートしています。お使いのコンピューターの OS が上記以外の言語の場合は、Fiery Software Manager は英語表示になります。

---

### FIERY SOFTWARE MANAGER を開くには

#### 1 次のいずれかを行います。

- Windows では、タスクバー上で、Fiery Software Manager のアイコンをダブルクリックします。
- Mac OS では、メニューバー上で、Fiery Software Manager のアイコンをダブルクリックします。

#### 2 必要に応じて、使用許諾契約への同意を選択します。

---

#### アプリケーションの除去とアップデートのインストールをするには

##### 1 Fiery Software Managerで「管理」をクリックします。

Fiery Software Uninstallerが表示されます。

##### 2 Fiery Software Installerで次のどちらかを実行します。

- **アプリケーションの除去:** 除去するアプリケーションのチェックをはずします。
- **アプリケーションのインストール:** インストールするアプリケーションにチェックを入れます。

##### 3 画面の指示に従います。

選択されたアプリケーションのみが作業終了時にインストールされます。

---

#### アップデートの確認をするには

##### 1 Fiery Software Managerで、「アップデートを確認」をクリックします。

対象となるアップデートの情報が表示されます。

パッケージ内容のリストを開閉するには、該当パッケージの横にある矢印をクリックしてください。

##### 2 画面の指示に従います。

---

#### FIERY SOFTWARE MANAGERの環境設定をするには

##### 1 Fiery Software Managerのアイコンを右クリックします。ショートカットメニューで「環境設定」をクリックします。

##### 2 必要に応じて次の設定を選択または選択解除してください。

- ログイン時に起動（デフォルト）
- アップデートを自動的にダウンロード
- 追加機能を表示する - Fiery JDFのサーバーアップデートのインストールや（サービス技術者のみ）、サーバーの言語パッケージをダウンロードして追加の言語サポートを利用するには、この設定を選択します。
- EFIのソフトウェアの改善に協力する - EFIがFieryアプリケーションから匿名のデータを収集することを許可する場合は、この設定を選択します。

## Fiery 言語パッケージのダウンロード

Fiery 言語パッケージをダウンロードすると、Fiery サーバーの言語サポートをアップデートできます。Command WorkStation は英語、フランス語、イタリア語、ドイツ語、スペイン語、日本語、ブラジルポルトガル語、オランダ語、簡体字中国語、ロシア語、トルコ語、ポーランド語、およびチェコ語をサポートしています。Command WorkStation が左記のいずれかの言語で稼動していて、その言語をサポートしていない Fiery サーバーに接続している場合に、その言語をサポートする Fiery 言語パッケージをダウンロードすると、Command WorkStation では、Fiery サーバーに言語パッケージをインストールできます。必要に応じて Fiery サーバーをリブートし、追加言語を使用できるようにアップデートを行う必要がありますが、その他の操作は必要ありません。

言語パッケージは、特定の言語および Fiery サーバーの特定のモデルで利用できます。言語パッケージの詳細は、<http://help.efi.com/flp/index.html> を参照してください。

---

### FIERY 言語パッケージをダウンロードするには

- 1 **Fiery Software Manager** のアイコンを右クリックします。ショートカットメニューで「環境設定」をクリックします。
- 2 「追加機能を表示する」を選択します。
- 3 **Fiery Software Manager** を開き、「アップデートを確認」をクリックします。
- 4 「**Fiery 言語パッケージ**」を選択し、「ダウンロード」をクリックします。

「Fiery 言語パッケージ」は「追加機能を表示する」設定が選択されていて、まだダウンロードしていない最新の言語パッケージがある場合にのみ表示されます。

### Fiery Software Manager のアンインストール

Windows では、Fiery Software Manager をアンインストールする場合は、Fiery Extended Applications (FEA) 全体をアンインストールする必要があります。「コントロールパネル」から Fiery Software Uninstaller を使用します。

## Fiery サーバーに Fiery アプリケーションを接続する

Fiery アプリケーションの初回起動時は、Fiery サーバーへの接続を設定するよう促されます。また、サーバー名や IP アドレスの変更など、Fiery サーバーやネットワークで変更が発生するたびに設定情報を編集できます。

---


### 事前準備

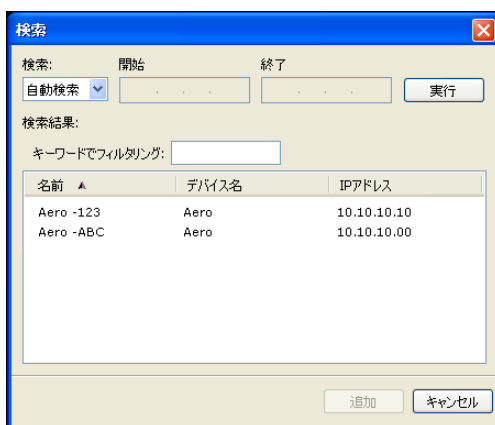
- **Fiery サーバーの設定情報ページを印刷します。**

設定情報ページを印刷する手順については、取扱説明書にある『設定管理』を参照してください。

Fiery サーバー設定情報ページには、Fiery サーバーの IP アドレスなど、接続の設定時に必要な情報が含まれています。Fiery サーバーがネットワーク上のドメインネームサーバー (DNS) に登録されていることを確認してください。詳細については、ネットワークシステム管理者にお問い合わせください。

## FIERY サーバーに FIERY アプリケーションを接続する

- 1 アプリケーションを起動します(たとえば Command WorkStation や Fiery Remote Scan など)。
- 2 「サーバーに接続」ダイアログボックスで、次のどちらかを実行します。
  - Fiery サーバーの IP アドレスまたは DNS 名を入力します。
  - 「検索」 を使用して検索し、Fiery サーバーを選択して追加します。IP アドレスの範囲、IP アドレスとサブネットマスクでの検索または「自動検索」が可能です。



**メモ：**前回のインストールの設定を保存してある場合は、「検索」ダイアログボックスが最初に表示されることがあります。

- 3 「接続」をクリックします。
- 4 プロンプトが表示された場合は、ログインします。

必要に応じてシステム管理者にパスワードを問い合わせてください。Fiery サーバーのパスワードの設定およびデフォルトのシステム管理者パスワードの詳細については、『設定管理』を参照してください。



1つ以上のFieryサーバーに対する管理および接続の詳細については、アプリケーションの「ヘルプ」を参照してください。

---

### FIERY HOT FOLDERSをFIERYサーバーに接続するには

- 1 **Fiery Hot Folders**を起動します。
- 2 「ホットフォルダー設定」ダイアログボックスに、フォルダー名（必須）と詳細（任意）を入力してください。  
ダイアログボックスが自動的に表示されない場合は、「新規」をクリックしてください。
- 3 「参照」をクリックして**Hot Folder**の場所を指定します（たとえば、デスクトップなど）。
- 4 「選択」をクリックして**Fiery**サーバーに接続します。

「サーバーに接続」ダイアログボックスが表示されます。このダイアログボックスはFieryアプリケーションによく使われるダイアログボックスで、アプリケーションの種類にかかわらず同じ動作をします。使用方法の詳細については、「[FieryサーバーにFieryアプリケーションを接続する](#)」（7ページ）を参照してください。

- 5 「OK」をクリックします。

Fiery Hot Foldersの詳細については、Fiery Hot Foldersのヘルプを参照してください。

