

Guida all'installazione Command WorkStation 5.6 con Fiery Extended Applications 4.2

Fiery Extended Applications Package (FEA) v4.2 contiene le applicazioni Fiery per eseguire le attività associate a Fiery Server. Questo documento descrive come installare Fiery Extended Applications Package (FEA) v4.2 sul computer client o Fiery Server.

Fiery Software Manager è incluso con tutte le installazioni di FEA. È un software che guida nelle prime installazioni delle applicazioni Fiery e degli aggiornamenti alle applicazioni Fiery. Per ulteriori informazioni, vedere [“Fiery Software Manager”](#) a pagina 3.

Questa versione di FEA consente anche agli utenti di aggiornare il supporto per la lingua su Fiery Server e a un tecnico dell'assistenza di aggiornare il software di Fiery Server in base agli aggiornamenti di Fiery JDF.

Requisiti di sistema per Fiery Extended Applications

È possibile installare Command WorkStation con Fiery Extended Applications (FEA) su

- **Fiery Server basati su server, System 9 o versione successiva**

Non è possibile installare FEA direttamente su Fiery Server incorporati perché sono basati su Linux.

Se non si sa quale software di sistema è installato su Fiery Server, vedere [“Per verificare la versione del software di sistema installata su Fiery Server”](#) a pagina 1.

- **Computer Windows e Mac OS supportati**

Per ulteriori informazioni, vedere il manuale *Configurazione e impostazione*.

Dai computer utente con questa versione di FEA, è possibile collegarsi a Fiery Server basati su server, **System 8 Release 2 o versioni successive**.

PER VERIFICARE LA VERSIONE DEL SOFTWARE DI SISTEMA INSTALLATA SU FIERY SERVER

Effettuare una delle seguenti operazioni:

- In Command WorkStation, collegarsi a Fiery Server. Fare clic su Centro periferica.
- Stampare la pagina di configurazione per Fiery Server. Selezionare Info server > Software.



Installazione su Fiery Server

IMPORTANTE

FEA viene installato su Fiery Server insieme al software di sistema dal DVD User Software. Non disinstallare Command WorkStation o le applicazioni FEA prima di procedere. In questo caso, l'installazione non riuscirà. Per continuare, è necessario installare una versione precedente di FEA.

Durante l'installazione, il servizio Fiery uscirà prima che il pacchetto FEA sia stato completamente installato. Il servizio si riavvierà dopo l'installazione di FEA e dopo il riavvio di Fiery Server.

PER AGGIORNARE COMMAND WORKSTATION CON FEA SU FIERY SERVER

- 1 Su Fiery Server, andare a www.efi.com/cws5. Fare clic su Scarica ora.

Accedere a Fiery Server con interfaccia Fiery Advanced Controller Interface (FACI), monitor o Desktop remoto, a seconda della configurazione.

- 2 Immettere le informazioni. Fare clic su Inoltra.

- 3 Fare clic sul pulsante Scarica, salvare il file .exe sul computer, quindi fare doppio clic sul file.

Fiery Software Manager viene installato e si apre. Per ulteriori informazioni su Fiery Software Manager, vedere “Fiery Software Manager” a pagina 3.

- 4 In Fiery Software Manager, fare clic su Scarica. Seguire le istruzioni visualizzate sullo schermo per installare le applicazioni Fiery.

Se Fiery Software Manager richiede un aggiornamento per continuare, fare clic su OK. Fiery Software Manager si chiude, si aggiorna e si riavvia automaticamente.

Installazione su computer Windows

Se è già installata una versione precedente di Command WorkStation con FEA, non è necessario disinstallarla prima di procedere.

Per installare Fiery Extended Applications Package su Windows 8.1, procedere in uno dei seguenti modi:

- Prima di aggiornare Windows 8 a Windows 8.1, installare il più recente Fiery Extended Applications Package v4.1 e poi aggiornare a Windows 8.1.
- Aggiornare a Windows 8.1 e poi installare Fiery Extended Applications Package v4.2.

PER INSTALLARE COMMAND WORKSTATION CON FEA SU COMPUTER WINDOWS

- 1 Su un computer Windows, andare www.efi.com/cws5. Fare clic su Scarica ora.

- 2 Immettere le informazioni. Fare clic su Inoltra.

- 3 Fare clic sul pulsante Scarica appropriato per Windows, salvare il file .exe sul computer, quindi fare doppio clic sul file.

Fiery Software Manager viene installato e si apre. Per ulteriori informazioni su Fiery Software Manager, vedere “Fiery Software Manager” a pagina 3.

- 4 **In Fiery Software Manager, fare clic su Scarica. Seguire le istruzioni visualizzate sullo schermo per installare le applicazioni Fiery.**

Se Fiery Software Manager richiede un aggiornamento per continuare, fare clic su OK. Fiery Software Manager si chiude, si aggiorna e si riavvia automaticamente.

Installazione su computer Mac OS

IMPORTANTE

Se è già installata una versione precedente di Command WorkStation con FEA, non è necessario disinstallarla prima di procedere.

PER INSTALLARE COMMAND WORKSTATION CON FEA SU COMPUTER MAC OS

- 1 **Su un computer Mac OS, andare www.efi.com/cws5. Fare clic su Scarica ora.**
- 2 **Immettere le informazioni. Fare clic su Inoltra.**
- 3 **Fare clic sul pulsante Scarica appropriato per Mac OS, salvare il file .dmg sul computer e fare doppio clic sul file.**

Fiery Software Manager viene installato e si apre. Per ulteriori informazioni su Fiery Software Manager, vedere “[Fiery Software Manager](#)” a pagina 3.

- 4 **In Fiery Software Manager, fare clic su Scarica. Seguire le istruzioni visualizzate sullo schermo per installare le applicazioni Fiery.**

Se Fiery Software Manager richiede un aggiornamento per continuare, fare clic su OK. Fiery Software Manager si chiude, si aggiorna e si riavvia automaticamente.

Fiery Software Manager

Fiery Software Manager è automaticamente incluso in tutte le installazioni di Fiery Extended Applications (FEA). È un software che guida nelle prime installazioni delle applicazioni Fiery e degli aggiornamenti alle applicazioni Fiery.

Usare Fiery Software Manager per fare quanto segue:

- Gestire le prime installazioni delle applicazioni Fiery
- Ricevere le notifiche sugli aggiornamenti disponibili alle applicazioni Fiery
Per impostazione predefinita, Fiery Software Manager è impostato su “Avvia al login” (vedere Preferenze) per fornire le notifiche relative ai nuovi aggiornamenti.
- Gestire gli aggiornamenti alle applicazioni Fiery (manualmente o automaticamente)
Fiery Software Manager controlla la disponibilità di nuovi aggiornamenti e li scarica automaticamente se è selezionato “Scarica aggiornamenti automaticamente” (vedere Preferenze).
- Rimuovere le applicazioni Fiery
- Scaricare i pacchetti di lingue su Fiery Server per il supporto di altre lingue.

- (Per i tecnici dell'assistenza) Scaricare e applicare gli aggiornamenti Fiery JDF a Fiery Server.

Per informazioni sull'uso di Fiery Integration Manager per aggiornare Fiery JDF, vedere la documentazione sul sito <http://help.efi.com/fip/index.html>.

Fiery Software Manager è disponibile in inglese, francese, italiano, tedesco, spagnolo, portoghese brasiliano, olandese, giapponese, cinese semplificato, russo, turco, polacco e ceco. Se il sistema operativo del computer è in un'altra lingua, Fiery Software Manager viene visualizzato in inglese.

PER APRIRE FIERY SOFTWARE MANAGER

1 Effettuare una delle seguenti operazioni:

- Su Windows: Sulla barra delle applicazioni, fare doppio clic sull'icona Fiery Software Manager.
- su Mac OS: Sulla barra dei menu, fare doppio clic sull'icona Fiery Software Manager.

2 Se necessario, accettare il contratto di licenza.

PER RIMUOVERE LE APPLICAZIONI O INSTALLARE GLI AGGIORNAMENTI

1 In Fiery Software Manager, fare clic su Gestione.

Viene visualizzato Fiery Software Uninstaller.

2 In Fiery Software Installer, effettuare una o più delle seguenti operazioni:

- **Rimuovere le applicazioni:** Per rimuovere un'applicazione, deselezionare la relativa casella.
- **Installare le applicazioni:** Per installare un'applicazione, selezionare la relativa casella.

3 Seguire le istruzioni visualizzate sullo schermo.

Vengono installate solo le applicazioni selezionate al termine di questa procedura.

PER CONTROLLARE LA DISPONIBILITÀ DI NUOVI AGGIORNAMENTI

1 In Fiery Software Manager, fare clic su Verifica disponibilità aggiornamenti.

Vengono visualizzate le informazioni sugli aggiornamenti disponibili.

Per espandere/ridurre l'elenco dei componenti inclusi nel pacchetto, fare clic sulla freccia accanto al pacchetto.

2 Seguire le istruzioni visualizzate sullo schermo.

PER IMPOSTARE LE PREFERENZE DI FIERY SOFTWARE MANAGER

1 Fare clic con il pulsante destro del mouse sull'icona Fiery Software Manager. Nel menu di scelta rapida, fare clic su Preferenze.

2 Se necessario, selezionare o deselezionare le seguenti impostazioni:

- Avvia al login (impostazione predefinita)

- Scarica aggiornamenti automaticamente
- Mostra funzioni aggiuntive - Selezionare questa preferenza per installare gli aggiornamenti del server per Fiery JDF (solo tecnici dell'assistenza) o scaricare i pacchetti di supporto delle lingue per il server.
- Aiuta EFI a migliorare il suo software - Selezionare questa preferenza per consentire a EFI di raccogliere in modo anonimo i dati di utilizzo dalle applicazioni Fiery.

Scaricamento dei pacchetti di lingue Fiery

I pacchetti di lingue Fiery consentono di aggiornare il supporto alle lingue di Fiery Server. Command WorkStation supporta le seguenti lingue: inglese, francese, italiano, tedesco, spagnolo, giapponese, portoghese brasiliano, olandese, cinese semplificato, russo, turco, polacco e ceco. Se Command WorkStation viene eseguito in una di queste lingue e si collega a un Fiery Server che non supporta la stessa lingua ed è stato scaricato un pacchetto di lingue Fiery che comprende il supporto per quella lingua, Command WorkStation potrebbe dare la possibilità di installare il pacchetto di lingue su Fiery Server. Non è necessario eseguire alcuna azione aggiuntiva, a parte reinizializzare Fiery Server, per aggiornarlo con la nuova lingua.

I pacchetti di lingue sono disponibili per lingue specifiche e per modelli specifici di Fiery Server. Per ulteriori informazioni sui pacchetti di lingue, vedere <http://help.efi.com/flp/index.html>.

PER SCARICARE UN PACCHETTO DI LINGUE FIERY

- 1 Fare clic con il pulsante destro del mouse sull'icona Fiery Software Manager. Nel menu di scelta rapida, fare clic su Preferenze.
- 2 Selezionare "Mostra funzioni aggiuntive".
- 3 Aprire Fiery Software Manager e fare clic su Verifica disponibilità aggiornamenti.
- 4 Selezionare Fiery Language Package e fare clic su Scarica.

Fiery Language Package appare solo se è selezionata la preferenza "Mostra funzioni aggiuntive" e se è disponibile un pacchetto di lingue aggiornato che non è stato ancora scaricato.

Disinstallare Fiery Software Manager

Su Windows, per disinstallare Fiery Software Manager, è necessario disinstallare l'intero pacchetto Fiery Extended Applications (FEA). Usare Fiery Software Uninstaller dal Pannello di controllo.

Collegamento di un'applicazione Fiery a Fiery Server

La prima volta che si avvia un'applicazione Fiery, viene richiesto di configurare il collegamento a Fiery Server. La configurazione può essere modificata anche ogni volta che si cambia Fiery Server o la rete, ad esempio, il nome o l'indirizzo IP del server.

PRIMA DI INIZIARE


- **Stampare la pagina di configurazione di Fiery Server.**

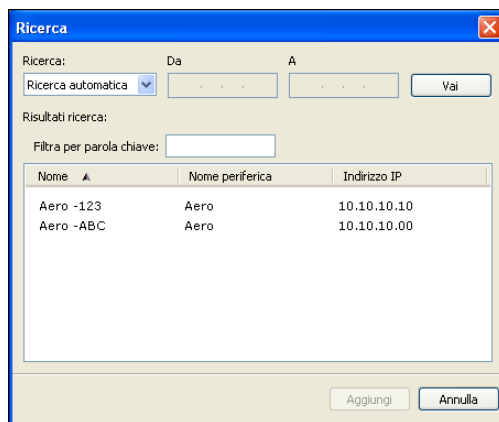
Per istruzioni sulla stampa della pagina di configurazione, vedere il manuale *Configurazione e impostazione*, che fa parte della documentazione per l'utente.

La pagina di configurazione di Fiery Server contiene informazioni necessarie per la configurazione del collegamento, come ad esempio l'indirizzo IP di Fiery Server. Accertarsi che Fiery Server sia già registrato in un Domain Name Server (DNS) sulla rete. Per ulteriori informazioni, contattare l'amministratore della rete.

PER COLLEGARE UN'APPLICAZIONE FIERY A FIERY SERVER

- 1 **Avviare l'applicazione (ad esempio, Command WorkStation o Fiery Remote Scan).**
- 2 **Nella finestra di dialogo Collegamento al server, effettuare una delle seguenti operazioni:**
 - Immettere l'indirizzo IP o il nome DNS di Fiery Server.

Usare Ricerca  per cercare, selezionare e aggiungere Fiery Server. È possibile cercare in base a un gruppo di indirizzi IP, per indirizzo IP e maschera di sottorete o per ricerca automatica.



NOTA: Se sono state salvate impostazioni di una precedente installazione, potrebbe apparire prima la finestra di dialogo Ricerca.

- 3 **Fare clic su Collega.**
- 4 **Se richiesto, eseguire il login.**

Se necessario, rivolgersi all'amministratore per la password. Per informazioni sull'impostazione delle password e la password predefinita dell'amministratore per il Fiery Server, vedere il manuale *Configurazione e impostazione*.



Per informazioni sulla gestione e sul collegamento di altri Fiery Server, vedere la Guida dell'applicazione.

PER COLLEGARE FIERY HOT FOLDERS A FIERY SERVER

- 1 Avviare Fiery Hot Folders.**
- 2 Nella finestra di dialogo Impostazioni cartella automatica, immettere un nome per la cartella (obbligatorio) e una descrizione (opzionale).**

Se questa finestra di dialogo non appare automaticamente, fare clic su Nuova.

- 3 Fare clic su Sfoglia per specificare un percorso per la cartella automatica (ad esempio, il Desktop).**

- 4 Fare clic su Seleziona per collegarsi a un Fiery Server.**

Viene visualizzata la finestra di dialogo Collegamento al server. Questa è una finestra di dialogo standard per le applicazioni Fiery e si comporta nello stesso modo indipendentemente dall'applicazione. Per ulteriori informazioni su come usarla, vedere [“Per collegare un'applicazione Fiery a Fiery Server”](#) a pagina 6.



- 5 Fare clic su OK.**

Per ulteriori informazioni su Fiery Hot Folders, vedere la Guida di Fiery Hot Folders.