

Guia de instalação Command WorkStation 5.5 com o Fiery Extended Applications 4.1

Sobre o Fiery Extended Applications

O Fiery Extended Applications (FEA) 4.1 é um pacote dos seguintes aplicativos para uso com as controladoras de impressão Fiery:

- Command WorkStation 5.5
- Fiery Hot Folders
- Fiery Remote Scan
- Fiery Software Manager

O Fiery Software Manager está incluído automaticamente com todas as instalações do Fiery Extended Applications (FEA). Ele orienta você durante as primeiras instalações dos aplicativos Fiery e nas atualizações para os aplicativos Fiery. Para obter mais informações, consulte “Fiery Software Manager” na página 4.

O que há de novo na Command WorkStation

Para obter mais informações sobre os recursos novos e atualizados na Command WorkStation, consulte <http://w3.efi.com/Fiery/Products/CWS5>.

O que aconteceu com o Fiery Bridge?

O Fiery Bridge é um aplicativo somente para Windows que não faz mais parte do pacote Fiery Extended Applications (FEA). Ele foi substituído pelo recurso de mapeamento de pasta do Fiery Remote Scan. As instalações existentes do Fiery Bridge serão desinstaladas automaticamente.

Se você tiver o Fiery Bridge e ele estiver configurado para pelo menos uma controladora de impressão Fiery, as configurações do Fiery Bridge serão salvas para uso posterior no Fiery Remote Scan (por exemplo, conexões à controladora de impressão Fiery e nomes de usuário salvos). Quando a instalação for concluída, o Fiery Remote Scan usará automaticamente essas configurações salvas.



Para obter mais informações sobre o mapeamento de pastas, consulte a ajuda do Fiery Remote Scan.



Instalação da Command WorkStation com o Fiery Extended Applications

É possível instalar a Command WorkStation com o Fiery Extended Applications (FEA) em:

- **Controladoras de impressão Fiery com base no servidor, System 9 ou posterior**

Não é possível instalar o FEA diretamente nas controladoras de impressão Fiery incorporadas, pois elas são baseadas no Linux.

Se não tiver certeza de qual software do sistema está em uma controladora de impressão Fiery, consulte “[Para determinar a versão do software do sistema nas controladoras de impressão Fiery](#)” na página 2.

- **Computadores de usuários com Windows e Mac OS suportados**

Para obter mais informações, consulte *Configuração e instalação*.

Em computadores de usuários com essa versão do FEA, é possível conectar-se às controladoras de impressão Fiery com base no servidor, **System 8, Release 2 ou posterior**.

PARA DETERMINAR A VERSÃO DO SOFTWARE DO SISTEMA NAS CONTROLADORAS DE IMPRESSÃO FIERY

Execute uma das seguintes etapas:

- Na Command WorkStation, conecte-se à controladora de impressão Fiery. Clique em Centro de dispositivos.
- Imprima a página de configuração da controladora de impressão Fiery. Consulte Informações do servidor > Software.

PARA ATUALIZAR A COMMAND WORKSTATION COM O FEA NAS CONTROLADORAS DE IMPRESSÃO FIERY

IMPORTANTE

O FEA é instalado na controladora de impressão Fiery como parte do processo de instalação do software do sistema no DVD do software do usuário. NÃO desinstale a Command WorkStation ou os aplicativos FEA antes de continuar. Se isto for feito, a instalação falhará. Uma versão anterior do FEA deve ser instalada antes de se poder continuar.

Como parte dessa instalação, o Fiery Bridge é automaticamente desinstalado, se detectado. Para obter mais informações, consulte “[O que aconteceu com o Fiery Bridge?](#)” na página 1.

- 1 Na controladora de impressão Fiery, vá para www.efi.com/cws5. Clique em Download agora.**

Acesse a controladora de impressão Fiery com a Interface de controladora avançada do Fiery (FACI), o monitor ou a área de trabalho remota, com base na configuração.

- 2 Digite suas informações. Clique em Enviar.**
- 3 Clique no botão de download, salve o arquivo .exe no computador e clique duas vezes no arquivo.**

O Fiery Software Manager é instalado e aberto. Para obter mais informações sobre o Fiery Software Manager, consulte “[Fiery Software Manager](#)” na página 4.

- 4 No Fiery Software Manager, clique em Download. Siga as instruções na tela para instalar os aplicativos Fiery.**

IMPORTANTE

PARA INSTALAR A COMMAND WORKSTATION COM FEA EM COMPUTADORES COM WINDOWS

Se uma versão anterior da Command WorkStation com FEA já estiver instalada, não será necessário desinstalá-la antes de continuar.

Como parte dessa instalação, o Fiery Bridge é automaticamente desinstalado, se detectado. Para obter mais informações, consulte “O que aconteceu com o Fiery Bridge?” na página 1.

- 1 Em um computador com Windows, vá para www.efi.com/cws5. Clique em Download agora.
- 2 Digite suas informações. Clique em Enviar.
- 3 Clique no botão de download apropriado para Windows, salve o arquivo .exe no computador e, em seguida, clique duas vezes no arquivo.

O Fiery Software Manager é instalado e aberto. Para obter mais informações sobre o Fiery Software Manager, consulte “Fiery Software Manager” na página 4.

- 4 No Fiery Software Manager, clique em Download. Siga as instruções na tela para instalar os aplicativos Fiery.

PARA INSTALAR A COMMAND WORKSTATION COM FEA EM COMPUTADORES COM MAC OS

- 1 Em um computador com Mac OS, vá para www.efi.com/cws5. Clique em Download agora.
- 2 Digite suas informações. Clique em Enviar.
- 3 Clique no botão de download apropriado para Mac OS, salve o arquivo .dmg no computador e clique duas vezes no arquivo.

O Fiery Software Manager é instalado e aberto. Para obter mais informações sobre o Fiery Software Manager, consulte “Fiery Software Manager” na página 4.

- 4 No Fiery Software Manager, clique em Download. Siga as instruções na tela para instalar os aplicativos Fiery.

Fiery Software Manager

O Fiery Software Manager está incluído automaticamente com todas as instalações do Fiery Extended Applications (FEA). Ele orienta você durante as primeiras instalações dos aplicativos Fiery e nas atualizações para os aplicativos Fiery.

Use o Fiery Software Manager para fazer o seguinte:

- Gerenciar as primeiras instalações de aplicativos Fiery
- Receber notificações sobre as atualizações disponíveis para os aplicativos Fiery

Por padrão, o Fiery Software Manager está configurado como “Iniciar ao fazer logon” (consulte Preferências) para fornecer notificações sobre novas atualizações.

- Gerenciar atualizações dos aplicativos Fiery (manualmente ou automaticamente)

O Fiery Software Manager procura atualizações e as baixa automaticamente quando “Fazer o download das atualizações automaticamente” é selecionado (consulte Preferências).

- Remover aplicativos Fiery

Para obter mais informações sobre preferências, consulte [“Para definir as preferências do Fiery Software Manager” na página 5](#).

Idiomas suportados

O Fiery Software Manager está disponível em inglês, francês, italiano, alemão, espanhol, português do Brasil, holandês, japonês e chinês simplificado. Se o sistema operacional do seu computador estiver em outro idioma, o Fiery Software Manager será exibido em inglês.

Desinstalar o Fiery Software Manager

No Windows, para desinstalar o Fiery Software Manager, é necessário desinstalar todo o pacote Fiery Extended Applications (FEA) 4.1. Use o Fiery Software Uninstaller no Painel de controle.

PARA ABRIR O FIERY SOFTWARE MANAGER

1 Execute uma das seguintes etapas:

- No Windows: Na barra de tarefas, clique duas vezes no ícone do Fiery Software Manager.
- No Mac OS: Na barra de menu, clique duas vezes no ícone do Fiery Software Manager.

2 Se necessário, aceite o contrato de licença.

PARA REMOVER APLICATIVOS OU INSTALAR ATUALIZAÇÕES

- 1 Se necessário, aceite o contrato de licença.
- 2 Abra o Firy Software Manager. Clique em Gerenciar.

O Firy Software Uninstaller é exibido.

- 3 No Firy Software Installer, execute um ou mais dos seguintes procedimentos:

- **Remover aplicativos:** Para remover um aplicativo, desmarque a sua caixa de seleção.
- **Instalar aplicativos:** Para instalar um aplicativo, marque a sua caixa de seleção.

- 4 Siga as instruções na tela.

Somente os aplicativos selecionados na [etapa 4](#) são instalados no final deste processo.

PARA VERIFICAR SE HÁ ATUALIZAÇÕES

- 1 Se necessário, aceite o contrato de licença.
- 2 Abra o Firy Software Manager. Clique em Verificar atualizações.

Serão exibidas informações sobre as atualizações disponíveis.

Para expandir/recolher uma lista do que está incluído em um pacote, clique na seta ao lado do pacote.

- 3 Siga as instruções na tela.

PARA DEFINIR AS PREFERÊNCIAS DO FIERY SOFTWARE MANAGER

- 1 Se necessário, aceite o contrato de licença.
- 2 Clique com o botão direito do mouse no ícone do Firy Software Manager. No menu de atalho, clique em Preferências.
- 3 Se necessário, marque ou desmarque as seguintes configurações:
 - Iniciar ao fazer logon (padrão)
 - Fazer o download das atualizações automaticamente

Conexão dos aplicativos Fiery às controladoras de impressão Fiery

Na primeira vez em que iniciar um aplicativo Fiery, você será solicitado a configurar a conexão com a controladora de impressão Fiery. Também é possível editar a configuração sempre que ocorrer uma alteração na controladora de impressão Fiery ou na rede, por exemplo, um nome de servidor ou endereço IP alterado.


ANTES DE COMEÇAR

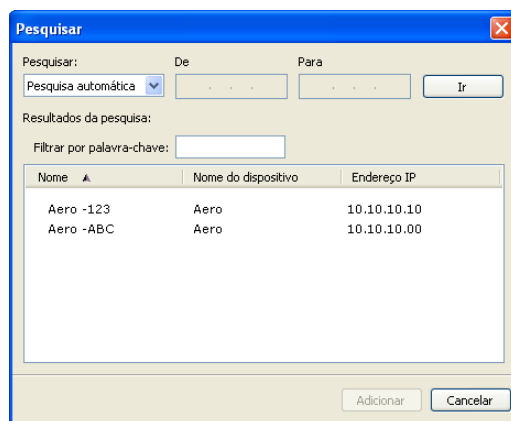
- **Imprima a página de configuração da controladora de impressão Fiery.**

Para obter instruções sobre como imprimir a página de configuração, consulte *Configuração e instalação*, que faz parte do conjunto de documentação do usuário.

A página de configuração da controladora de impressão Fiery contém as informações necessárias para a configuração da conexão, como o endereço IP da controladora de impressão Fiery. Certifique-se de que a controladora de impressão Fiery esteja registrada em um Servidor de Nome de Domínio (DNS) na sua rede. Para obter mais informações, entre em contato com o administrador da rede.

PARA CONECTAR OS APLICATIVOS FIERY ÀS CONTROLADORAS DE IMPRESSÃO FIERY

- 1 **Inicie o aplicativo (por exemplo, a Command WorkStation ou o Fiery Remote Scan).**
- 2 **Na caixa de diálogo Conectar-se ao servidor, execute um dos seguintes procedimentos:**
 - Digite o endereço IP ou nome DNS de uma controladora de impressão Fiery.
 - Use Pesquisar  para pesquisar, selecionar e adicionar uma controladora de impressão Fiery. É possível pesquisar por um intervalo de endereços IP, pelo endereço IP e a máscara de sub-rede ou pela Pesquisa automática.



NOTA: Se você tiver salvo as configurações de uma instalação anterior, a caixa de diálogo Pesquisar poderá ser exibida primeiro.

3 Clique em Conectar.**4 Se for solicitado, faça logon.**

Se necessário, consulte o administrador para obter a senha. Para obter informações sobre como configurar as senhas e a senha de Administrador padrão para a controladora de impressão Fiery, consulte *Configuração e instalação*.



Para obter informações sobre o gerenciamento e a conexão de controladora de impressão Fiery adicionais, consulte a ajuda do aplicativo.

PARA CONECTAR O FIERY HOT FOLDERS ÀS CONTROLADORAS DE IMPRESSÃO FIERY**1 Inicie o Fiery Hot Folders.****2 Na caixa de diálogo Configurações da Hot Folder, digite um nome de pasta (obrigatório) e uma descrição (opcional).**

Se essa caixa de diálogo não for exibida automaticamente, clique em Novo.

3 Clique em Procurar para especificar uma localização para a hot folder (por exemplo, a área de trabalho).**4 Clique em Selecionar para conectar-se a uma controladora de impressão Fiery.**

A caixa de diálogo Conectar-se ao servidor é exibida. Essa é uma caixa de diálogo padrão para aplicativos Fiery e se comporta sempre da mesma maneira, independentemente do aplicativo. Para obter mais informações sobre como usá-la, consulte [“Para conectar os aplicativos Fiery às controladoras de impressão Fiery”](#) na página 6.

**5 Clique em OK.**

Para obter mais informações sobre o Fiery Hot Folders, consulte a ajuda do Fiery Hot Folders.