

インストールガイド Command WorkStation 5.5 Fiery Extended Applications 4.1

Fiery Extended Applications について

Fiery Extended Applications (FEA) 4.1 は、Fiery プリントコントローラー用のパッケージで次のアプリケーションが含まれています。

- Command WorkStation 5.5
- Fiery Hot Folders
- Fiery Remote Scan
- Fiery Software Manager

Fiery Software Manager は Fiery Extended Applications (FEA) のすべてのインストールに自動的に含まれます。Fiery アプリケーションの初回インストールおよびアップデートのガイダンスを行います。詳細は、「[Fiery Software Manager](#)」(4ページ) を参照してください。

Command WorkStation の新着情報

Command WorkStation の新規および更新された機能については、<http://w3.efi.com/Fiery/Products/CWS5> を参照してください。

Fiery Bridge について

Fiery Bridge は Windows 限定のアプリケーションですが、Fiery Extended Applications (FEA) には含まれなくなりました。このアプリケーションの機能は Fiery Remote Scan のフォルダーマッピング機能に移行されています。すでにインストールされている Fiery Bridge は、自動的にアンインストールされます。

お持ちの Fiery プリントコントローラーに、ひとつでも Fiery Bridge が設定されている場合は、その設定は Fiery Remote Scan で使用できるよう保存されます。(たとえば Fiery プリントコントローラーへの接続とユーザー名の保存が可能です。) インストールが完了すると、Fiery Remote Scan では保存された設定が自動的に使用されます。



フォルダーマッピングの詳細については、Fiery Remote Scan のヘルプを参照してください。



Fiery Extended Applications での Command WorkStation のインストール

Fiery Extended Applications (FEA) で、次のシステムまたはコンピューターに Command WorkStation をインストールできます。

- **サーバーベースの Fiery プリントコントローラー (System 9 以降)**

組み込みの Fiery プリントコントローラーは Linux ベースのため、FEA を直接インストールできません。

Fiery プリントコントローラーにインストールされているシステムソフトウェアがわからない場合は、「[Fiery プリントコントローラーのシステムソフトウェアバージョンを確認するには](#)」(2 ページ) を参照してください。

- **サポートされている Windows または Mac OS のユーザーコンピューター**

詳細は、『設定管理』を参照してください。

このバージョンの FEA がインストールされているユーザーコンピューターからは、サーバーベースの Fiery プリントコントローラー (**System 8 Release 2 以降**) に接続できます。

FIERY プリントコントローラーのシステムソフトウェアバージョンを確認するには

以下のどちらかを行います。

- Command WorkStation で Fiery プリントコントローラーに接続し、「デバイスセンター」をクリックします。
- Fiery プリントコントローラーの設定情報ページを印刷し、「サーバー情報」>「ソフトウェア」を参照します。

FIERY プリントコントローラーの COMMAND WORKSTATION を FEA でアップデートするには

重 要

ユーザーソフトウェア DVD からシステムソフトウェアをインストールする際、処理の一部として FEA が Fiery プリントコントローラーにインストールされています。作業を進める前に Command WorkStation または FEA アプリケーションをアンインストールしないでください。アンインストールをした場合、インストールは失敗します。必ず旧バージョンの FEA をインストールしてから作業を進めてください。

インストール処理の一部として、Fiery Bridge が検出された場合、自動的にアンインストールされます。詳細は、「[Fiery Bridge について](#)」(1 ページ) を参照してください。

- 1 **Fiery プリントコントローラーで www.efi.com/cws5 に進み、「Download Now (今すぐダウンロード)」をクリックします。**

設定に基づいて Fiery Advanced Controller Interface (FACI)、モニター、またはリモートデスクトップで Fiery プリントコントローラーにアクセスしてください。

- 2 **情報を入力し、「Submit (送信)」をクリックします。**

- 3 ダウンロードボタンをクリックし、コンピューターに .exe ファイルを保存して、そのファイルをダブルクリックします。

Fiery Software Manager がファイルをインストールして開きます。Fiery Software Manager についての詳細は、「[Fiery Software Manager](#)」(4 ページ) を参照してください。

- 4 **Fiery Software Manager** で「ダウンロード」をクリックし、画面の指示に従って **Fiery アプリケーション** をインストールします。

FEA で COMMAND WORKSTATION を WINDOWS コンピューターにインストールするには

重 要

FEA での Command WorkStation の以前のバージョンがすでにインストールされている場合は、作業前にアンインストールする必要はありません。

インストール処理の一部として、Fiery Bridge が検出された場合、自動的にアンインストールされます。詳細は、「[Fiery Bridge について](#)」(1 ページ) を参照してください。

- 1 Windows コンピューターで www.efi.com/cws5 に進み、「Download Now (今すぐダウンロード)」をクリックします。
- 2 情報を入力し、「Submit (送信)」をクリックします。
- 3 ダウンロードボタンに相当する Windows でのボタンをクリックし、コンピューターに .exe ファイルを保存して、そのファイルをダブルクリックします。

Fiery Software Manager がファイルをインストールして開きます。Fiery Software Manager についての詳細は、「[Fiery Software Manager](#)」(4 ページ) を参照してください。

- 4 **Fiery Software Manager** で「ダウンロード」をクリックします。画面の指示に従って、**Fiery アプリケーション** をインストールします。

FEA で COMMAND WORKSTATION を MAC OS コンピューターにインストールするには

- 1 Mac OS コンピューターで www.efi.com/cws5 に進み、「Download Now (今すぐダウンロード)」をクリックします。
- 2 情報を入力し、「Submit (送信)」をクリックします。
- 3 ダウンロードボタンに相当する Mac OS でのボタンをクリックし、コンピューターに .exe ファイルを保存して、そのファイルをダブルクリックします。

Fiery Software Manager がファイルをインストールして開きます。Fiery Software Manager についての詳細は、「[Fiery Software Manager](#)」(4 ページ) を参照してください。

- 4 **Fiery Software Manager** で「ダウンロード」をクリックします。画面の指示に従って、**Fiery アプリケーション** をインストールします。

Fiery Software Manager

Fiery Software Manager は Fiery Extended Applications (FEA) のすべてのインストールに自動的に含まれます。Fiery アプリケーションの初回インストールおよびアップデートのガイダンスを行います。

下記の作業には Fiery Software Manager を使用します。

- Fiery アプリケーションの初回インストール
- Fiery アプリケーションで使用可能なアップデート通知の受信
デフォルトでは、新着アップデート通知を提供するために、Fiery Software Manager を「ログイン時に起動」（「環境設定」を参照）に設定しています。
- Fiery アプリケーションのアップデート管理（自動または手動）
「アップデートを自動的にダウンロード」が選択されている場合は、Fiery Software Manager はアップデートを自動的に確認しダウンロードします（「環境設定」を参照）。
- Fiery アプリケーションの除去

環境設定の詳細は、「[Fiery Software Manager の環境設定をするには](#)」（5 ページ）を参照してください。

サポート言語

Fiery Software Manager は、英語、フランス語、イタリア語、ドイツ語、スペイン語、ブラジルポルトガル語、オランダ語、日本語、簡体字中国語をサポートしています。お使いのコンピューターの OS が上記以外の言語の場合は、Fiery Software Manager は英語表示になります。

Fiery Software Manager のアンインストール

Windows では、Fiery Software Manager をアンインストールする場合は、Fiery Extended Applications (FEA) 全体をアンインストールする必要があります。「コントロールパネル」から Fiery Software Uninstaller を使用します。

FIERY SOFTWARE MANAGER を開くには

1 以下のどちらかを行います。

- Windows では、タスクバー上で、Fiery Software Manager のアイコンをダブルクリックします。
- Mac OS では、メニューバー上で、Fiery Software Manager のアイコンをダブルクリックします。

2 必要に応じて、使用許諾契約への同意を選択します。

アプリケーションの除去とアップデートのインストールをするには

- 1 必要に応じて、使用許諾契約への同意を選択します。
- 2 **Fiery Software Manager**を開き、「管理」をクリックします。
Fiery Software Uninstallerが表示されます。
- 3 **Fiery Software Installer**で次のどちらかを実行します。
 - **アプリケーションの除去**: 除去するアプリケーションのチェックをはずします。
 - **アプリケーションのインストール**: インストールするアプリケーションにチェックを入れます。
- 4 画面の指示に従います。
手順4で選択されたアプリケーションのみが作業終了時にインストールされます。

アップデートの確認をするには

- 1 必要に応じて、使用許諾契約への同意を選択します。
- 2 **Fiery Software Manager**を開き、「アップデートを確認」をクリックします。
対象となるアップデートの情報が表示されます。
パッケージ内容のリストを開閉するには、該当パッケージの横にある矢印をクリックしてください。
- 3 画面の指示に従います。

FIERY SOFTWARE MANAGERの環境設定をするには

- 1 必要に応じて、使用許諾契約への同意を選択します。
- 2 **Fiery Software Manager**のアイコンを右クリックし、ショートカットメニューの「環境設定」をクリックします。
- 3 必要に応じて次の設定を選択または選択解除してください。
 - ログイン時に起動（デフォルト）
 - アップデートを自動的にダウンロード

Fiery アプリケーションを Fiery プリントコントローラーに接続

Fiery アプリケーションの初回起動時は、Fiery プリントコントローラーへの接続を設定するよう促されます。また、サーバー名や IP アドレスの変更など、Fiery プリントコントローラーやネットワークで変更が発生するたびに設定情報を編集することもできます。


開始する前に

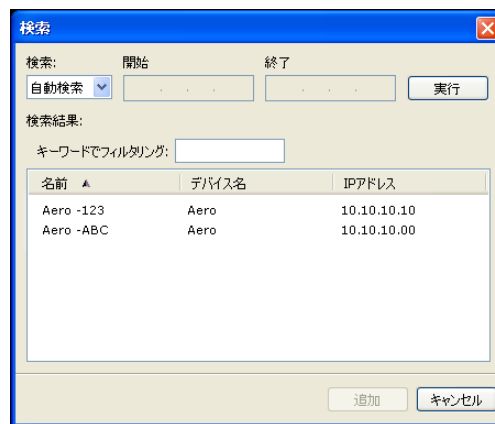
- Fiery プリントコントローラーの設定情報ページを印刷してください。

設定情報ページを印刷する手順については、取扱説明書にある『設定管理』を参照してください。

Fiery プリントコントローラー設定情報ページには、Fiery プリントコントローラーの IP アドレスなど、接続の設定時に必要な情報が含まれています。ネットワーク上で Fiery プリントコントローラーがドメインネームサーバー（DNS）に登録されていることを確認してください。詳細については、ネットワークシステム管理者にお問い合わせください。

FIERY アプリケーションを FIERY プリントコントローラーに接続するには

- 1 アプリケーションを起動します（たとえば Command WorkStation や Fiery Remote Scan など）。
- 2 「サーバーに接続」ダイアログボックスで、次のどちらかを実行します。
 - Fiery プリントコントローラーの IP アドレスまたは DNS 名を入力します。
 - 「検索」 を使用して検索し、Fiery プリントコントローラーを選択して追加します。IP アドレスの範囲、IP アドレスとサブネットマスクでの検索または「自動検索」が可能です。



メモ：前回のインストールの設定を保存してある場合は、「検索」ダイアログボックスが最初に表示されることがあります。

- 3 「接続」をクリックします。
- 4 プロンプトが表示された場合は、ログインします。

必要に応じてシステム管理者にパスワードを問い合わせてください。Fieryプリントコントローラーのパスワードの設定およびデフォルトのシステム管理者パスワードの詳細については、『設定管理』を参照してください。



別のFieryプリントコントローラーに対する管理および接続の詳細については、アプリケーションの「ヘルプ」を参照してください。

FIERY HOT FOLDERSをFIERYプリントコントローラーに接続するには

- 1 Fiery Hot Foldersを起動します。
- 2 「ホットフォルダー設定」ダイアログボックスに、フォルダー名（必須）と詳細（任意）を入力してください。
ダイアログボックスが自動的に表示されない場合は、「新規」をクリックしてください。
- 3 「参照」をクリックしてHot Folderの場所を指定します（たとえば、デスクトップなど）。
- 4 「選択」をクリックしてFieryプリントコントローラーに接続します。

「サーバーに接続」ダイアログボックスが表示されます。このダイアログボックスはFieryアプリケーションによく使われるダイアログボックスで、アプリケーションの種類にかかわらず同じ動作をします。使用方法の詳細については、「[FieryアプリケーションをFieryプリントコントローラーに接続するには](#)」（6ページ）を参照してください。



- 5 「OK」をクリックします。

Fiery Hot Foldersの詳細については、Fiery Hot Foldersのヘルプを参照してください。