

Guide d'installation Command WorkStation 5.5 et Fiery Extended Applications 4.1

A propos de Fiery Extended Applications

Fiery Extended Applications (FEA) 4.1 est un package contenant les applications suivantes, à utiliser avec les contrôleurs d'impression Fiery :

- Command WorkStation 5.5
- Fiery Hot Folders
- Fiery Remote Scan
- Fiery Software Manager

Fiery Software Manager est automatiquement inclus avec toutes les installations de Fiery Extended Applications (FEA). Il vous guide lors de l'installation initiale des applications Fiery et de leurs mises à jour.

Pour plus d'informations, voir « [Fiery Software Manager](#) », à la page 4.

Nouveautés de la Command WorkStation

Pour plus d'informations sur les fonctions nouvelles et actualisées de la Command WorkStation, voir <http://w3.efi.com/Fiery/Products/CWS5>.

Qu'est devenu Fiery Bridge ?

Fiery Bridge est une application disponible uniquement sous Windows, qui ne fait plus partie du package Fiery Extended Applications (FEA). Elle a été remplacée par la fonction de mappage des dossiers de Fiery Remote Scan. Les installations existantes de Fiery Bridge sont automatiquement désinstallées.

Si vous disposez de l'application Fiery Bridge et qu'elle est configurée pour un contrôleur d'impression Fiery au moins, ses paramètres sont enregistrés et pourront être utilisés ultérieurement dans Fiery Remote Scan (les connexions au contrôleur d'impression Fiery et les noms d'utilisateur enregistrés par exemple). Une fois l'installation terminée, Fiery Remote Scan utilise automatiquement ces paramètres.

Pour plus d'informations sur le mappage des dossiers, voir l'aide de Fiery Remote Scan.



Installation de la Command WorkStation et Fiery Extended Applications

Vous pouvez installer la Command WorkStation et Fiery Extended Applications (FEA) sur :

- **Les contrôleurs d'impression Fiery installés sur un serveur, System 9 ou version ultérieure**

Vous ne pouvez pas installer FEA directement sur les contrôleurs d'impression Fiery intégrés, basés sur Linux.

Pour connaître le logiciel système d'un contrôleur d'impression Fiery, voir « [Pour déterminer la version du logiciel système des contrôleurs d'impression Fiery](#) », à la page 2.

- **Ordinateurs utilisateur Windows et Mac OS pris en charge**

Pour plus d'informations, voir *Configuration et installation*.

A partir des ordinateurs utilisateur sur lesquels est installée cette version de FEA, vous pouvez vous connecter à des contrôleurs d'impression Fiery sur serveur, **System 8 Release 2 ou version ultérieure**.

POUR DÉTERMINER LA VERSION DU LOGICIEL SYSTÈME DES CONTRÔLEURS D'IMPRESSON FIERY

Effectuez l'une des opérations suivantes :

- Dans la Command WorkStation, connectez-vous au contrôleur d'impression Fiery. Cliquez sur Vue périphérique.
- Imprimez la page de configuration du contrôleur d'impression Fiery. Reportez-vous à Infos serveur > Logiciel.

POUR METTRE À JOUR LA COMMAND WORKSTATION ET FEA SUR LES CONTRÔLEURS D'IMPRESSON FIERY

IMPORTANT

Le package FEA est installé sur le contrôleur d'impression Fiery dans le cadre du processus d'installation du logiciel système, à partir du DVD Logiciels Utilisateur. Ne désinstallez surtout pas la Command WorkStation ou les applications FEA avant de procéder à l'opération, car l'installation échouerait. Cette opération ne peut être effectuée que si une version antérieure de FEA est installée.

S'il est détecté, Fiery Bridge est automatiquement désinstallé dans le cadre de cette installation. Pour plus d'informations, voir « [Qu'est devenu Fiery Bridge ?](#) », à la page 1.

- 1 Sur le contrôleur d'impression Fiery, rendez-vous sur www.efi.com/cws5. Cliquez sur Télécharger dès maintenant.**

Accédez au contrôleur d'impression Fiery avec l'Interface contrôleur avancée Fiery (FACI) ou le Bureau à distance, selon la configuration.

- 2 Saisissez les informations requises puis cliquez sur Envoyer.**

- 3 Cliquez sur le bouton de téléchargement, enregistrez le fichier .exe sur l'ordinateur puis double-cliquez dessus.

Fiery Software Manager s'installe et s'ouvre. Pour plus d'information sur Fiery Software Manager, voir « [Fiery Software Manager](#) », à la page 4.

- 4 Dans Fiery Software Manager, cliquez sur Télécharger. Suivez les instructions affichées à l'écran pour installer les applications Fiery.

POUR INSTALLER LA COMMAND WORKSTATION ET FEA SUR UN ORDINATEUR WINDOWS

IMPORTANT

Si une version antérieure de la Command WorkStation avec FEA est déjà installée, il est inutile de la désinstaller.

S'il est détecté, Fiery Bridge est automatiquement désinstallé dans le cadre de cette installation. Pour plus d'informations, voir « [Qu'est devenu Fiery Bridge ?](#) », à la page 1.

- 1 Sur un ordinateur Windows, rendez-vous sur www.efi.com/cws5. Cliquez sur Télécharger dès maintenant.
- 2 Saisissez les informations requises puis cliquez sur Envoyer.
- 3 Cliquez sur le bouton de téléchargement approprié pour Windows, enregistrez le fichier .exe sur l'ordinateur puis double-cliquez dessus.

Fiery Software Manager s'installe et s'ouvre. Pour plus d'information sur Fiery Software Manager, voir « [Fiery Software Manager](#) », à la page 4.

- 4 Dans Fiery Software Manager, cliquez sur Télécharger. Suivez les instructions affichées à l'écran pour installer les applications Fiery.

POUR INSTALLER LA COMMAND WORKSTATION ET FEA SUR UN ORDINATEUR MAC OS

- 1 Sur un ordinateur Mac OS, rendez-vous sur www.efi.com/cws5. Cliquez sur Télécharger dès maintenant.
- 2 Saisissez les informations requises puis cliquez sur Envoyer.
- 3 Cliquez sur le bouton de téléchargement approprié pour Mac OS, enregistrez le fichier .dmg sur l'ordinateur puis double-cliquez dessus.

Fiery Software Manager s'installe et s'ouvre. Pour plus d'information sur Fiery Software Manager, voir « [Fiery Software Manager](#) », à la page 4.

- 4 Dans Fiery Software Manager, cliquez sur Télécharger. Suivez les instructions affichées à l'écran pour installer les applications Fiery.

Fiery Software Manager

Fiery Software Manager est automatiquement inclus avec toutes les installations de Fiery Extended Applications (FEA). Il vous guide lors de l'installation initiale des applications Fiery et de leurs mises à jour.

Utilisez Fiery Software Manager pour effectuer les opérations suivantes :

- Gérer l'installation initiale des applications Fiery
- Recevoir des notifications sur les mises à jour disponibles pour les applications Fiery

Par défaut, Fiery Software Manager est configuré pour se lancer à l'ouverture d'une session (Préférences) afin de signaler les nouvelles mises à jour.

- Gérer les mises à jour des applications Fiery (manuellement ou automatiquement)

Fiery Software Manager recherche les mises à jour et les télécharge automatiquement lorsque « Télécharger automatiquement les mises à jour » est sélectionné (Préférences).

- Supprimer les applications Fiery

Pour plus d'informations sur les préférences, voir « [Pour définir les préférences de Fiery Software Manager](#) », à la page 5.

Langues prises en charge

Fiery Software Manager est disponible en anglais, français, italien, allemand, espagnol, portugais (Brésil), néerlandais, japonais et chinois simplifié. Si le système d'exploitation de votre ordinateur est dans une autre langue, Fiery Software Manager s'affiche en anglais.

Désinstallation de Fiery Software Manager

Sous Windows, pour désinstaller Fiery Software Manager, vous devez désinstaller la totalité du package Fiery Extended Applications (FEA) 4.1. Utilisez Fiery Software Uninstaller depuis le Panneau de configuration.

POUR OUVRIR FIERY SOFTWARE MANAGER

1 Effectuez l'une des opérations suivantes :

- Sous Windows : dans la barre des tâches, double-cliquez sur l'icône Fiery Software Manager.
- Sous Mac OS : dans la barre de menu, double-cliquez sur l'icône Fiery Software Manager.

2 Si nécessaire, acceptez le contrat de licence.

POUR SUPPRIMER DES APPLICATIONS OU INSTALLER DES MISES À JOUR

1 Si nécessaire, acceptez le contrat de licence.

2 Ouvrez Fiery Software Manager puis cliquez sur Gérer.

Fiery Software Uninstaller s'affiche.

3 Utilisez Fiery Software Installer pour effectuer une ou plusieurs des opérations suivantes :

- **Supprimer des applications :** pour supprimer une application, désactivez la case correspondante.
- **Installer des applications :** pour installer une application, activez la case correspondante.

4 Suivez les instructions qui s'affichent à l'écran.

Seules les applications sélectionnées à l'étape 4 seront installées à la fin de ce processus.

POUR RECHERCHER LES MISES À JOUR

1 Si nécessaire, acceptez le contrat de licence.

2 Ouvrez Fiery Software Manager puis cliquez sur Rechercher les mises à jour.

Des informations concernant les mises à jour disponibles s'affichent.

Pour développer/réduire la liste des éléments contenus dans un package, cliquez sur la flèche en regard de ce package.

3 Suivez les instructions à l'écran.

POUR DÉFINIR LES PRÉFÉRENCES DE FIERY SOFTWARE MANAGER

1 Si nécessaire, acceptez le contrat de licence.

2 Cliquez avec le bouton droit de la souris sur l'icône Fiery Software Manager. Dans le menu contextuel, cliquez sur Préférences.

3 Si nécessaire, activez ou désactivez les paramètres suivants :

- Lancer à l'ouverture de la session (par défaut)
- Télécharger automatiquement les mises à jour

Connexion des applications Fiery aux contrôleurs d'impression Fiery

Lors de la première utilisation d'une application Fiery, il vous est demandé de configurer la connexion avec le contrôleur d'impression Fiery. Vous pouvez également modifier cette configuration chaque fois qu'un changement se produit sur le contrôleur d'impression Fiery ou sur le réseau, par exemple un changement de nom de serveur ou d'adresse IP.


AVANT DE COMMENCER

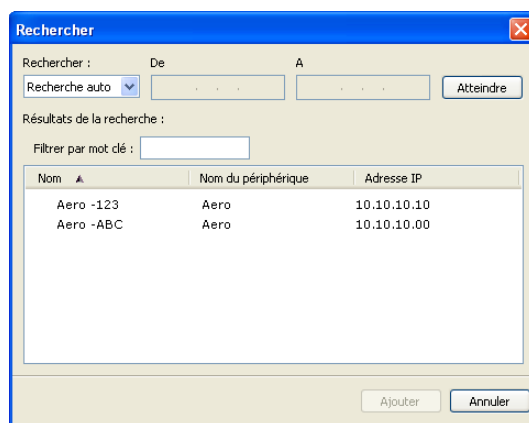
- **Imprimez la page de configuration du contrôleur d'impression Fiery.**

Pour plus d'informations sur l'impression de la page de configuration, voir *Configuration et installation*, dans le kit de documentation utilisateur.

La page de configuration du contrôleur d'impression Fiery contient des informations dont vous avez besoin pour configurer la connexion, par exemple son adresse IP. Vérifiez que le contrôleur d'impression Fiery est enregistré dans un serveur de noms de domaines (DNS) sur votre réseau. Pour plus d'informations, contactez votre administrateur réseau.

POUR CONNECTER LES APPLICATIONS FIERY AUX CONTRÔLEURS D'IMPRESSION FIERY

- 1 **Lancez l'application (Command WorkStation ou Fiery Remote Scan par exemple).**
- 2 **Dans la boîte de dialogue Se connecter au serveur, effectuez l'une des opérations suivantes :**
 - Saisissez l'adresse IP ou le nom DNS du contrôleur d'impression Fiery.
 - Utilisez l'icône Rechercher  pour rechercher, sélectionner et ajouter un contrôleur d'impression Fiery. Vous pouvez rechercher à partir d'une plage d'adresses IP, de l'adresse IP et du masque de sous-réseau ou automatiquement.



REMARQUE : Si vous avez enregistré les paramètres d'une installation précédente, il est possible que la boîte de dialogue Rechercher s'affiche en premier.

3 Cliquez sur Connecter.**4 Si vous y êtes invité, connectez-vous**

Si nécessaire, adressez-vous à votre administrateur pour connaître le mot de passe. Pour plus d'informations sur la définition des mots de passe et sur le mot de passe Administrateur par défaut du contrôleur d'impression Fiery, voir *Configuration et installation*.



Pour plus d'informations sur la gestion de contrôleur d'impression Fiery supplémentaires et la connexion à ces contrôleurs, voir l'aide de l'application.

POUR CONNECTER FIERY HOT FOLDERS AUX CONTRÔLEURS D'IMPRESSION FIERY**1 Démarrez Fiery Hot Folders.****2 Dans la boîte de dialogue des paramètres de Hot Folders, saisissez un nom de dossier (nécessaire) et une description (facultative).**

Si cette boîte de dialogue ne s'affiche pas automatiquement, cliquez sur Nouveau.

3 Cliquez sur Parcourir pour spécifier l'emplacement du Hot Folder (le bureau, par exemple).**4 Cliquez sur Sélectionner pour établir la connexion avec un contrôleur d'impression Fiery.**

La boîte de dialogue Se connecter au serveur s'affiche. Il s'agit d'une boîte de dialogue standard, fonctionnant de la même façon avec toutes les applications Fiery. Pour plus d'informations sur son utilisation, voir « [Pour connecter les applications Fiery aux contrôleurs d'impression Fiery](#) », à la page 6.

**5 Cliquez sur OK.**

Pour plus d'informations sur Fiery Hot Folders, voir l'aide de cette application.