

Guía de instalación Command WorkStation 5.5 con Fiery Extended Applications 4.1

Acerca de Fiery Extended Applications

Fiery Extended Applications (FEA) 4.1 es un paquete que incluye las siguientes aplicaciones para su uso con los controladores de impresión Fiery:

- Command WorkStation 5.5
- Fiery Hot Folders
- Fiery Remote Scan
- Fiery Software Manager

Fiery Software Manager se incluye automáticamente con todas las instalaciones de Fiery Extended Applications (FEA). Le guía a través de las primeras instalaciones de las aplicaciones Fiery y las actualizaciones de las aplicaciones Fiery. Para obtener más información, consulte “[Fiery Software Manager](#)” en la [página 4](#).

Novedades de Command WorkStation

Para obtener más información acerca de las nuevas características de Command WorkStation, consulte <http://w3.efi.com/Fiery/Products/CWS5>.

¿Qué ha sucedido con Fiery Bridge?

Fiery Bridge es una aplicación sólo para Windows que ya no forma parte del paquete Fiery Extended Applications (FEA). Ha sido sustituida por la función de correlación de carpetas de Fiery Remote Scan. Las instalaciones anteriores de Fiery Bridge se desinstalan automáticamente.

Si tiene Fiery Bridge y está configurado para al menos un controlador de impresión Fiery, la configuración de Fiery Bridge se guarda para su uso posterior en Fiery Remote Scan (por ejemplo, conexiones al controlador de impresión Fiery y nombres de usuario guardados). Una vez completada la instalación, Fiery Remote Scan utiliza automáticamente estas configuraciones guardadas.



Para obtener más información acerca de la correlación de carpetas, consulte la Ayuda de Fiery Remote Scan.



Instalación de Command WorkStation con Fiery Extended Applications

Puede instalar Command WorkStation con Fiery Extended Applications (FEA) en:

- **Controladores de impresión Fiery basados en servidor con System 9 o posterior**

No es posible instalar las FEA en controladores de impresión Fiery integrados porque se basan en Linux.

Si tiene dudas acerca de qué software de sistema tiene el controlador de impresión Fiery, consulte [“Para determinar la versión del software del sistema en los controladores de impresión Fiery” en la página 2.](#)

- **Computadoras de usuario Windows y Mac OS admitidas**

Para obtener más información, consulte *Instalación y configuración*.

Desde las computadoras de usuario con esta versión de FEA, puede conectarse a controladores de impresión Fiery basados en servidor, **System 8 Versión 2 o posterior**.

PARA DETERMINAR LA VERSIÓN DEL SOFTWARE DEL SISTEMA EN LOS CONTROLADORES DE IMPRESIÓN FIERY

Realice una de las operaciones siguientes:

- En Command WorkStation, conéctese al controlador de impresión Fiery. Haga clic en Centro de dispositivo.
- Imprima la página Configuración del controlador de impresión Fiery. Consulte Info del servidor > Software.

PARA ACTUALIZAR COMMAND WORKSTATION CON FEA EN LOS CONTROLADORES DE IMPRESIÓN FIERY

IMPORTANTE

FEA se instala en el controlador de impresión Fiery como parte del proceso de instalación de software del sistema desde el DVD de software del usuario. NO desinstale Command WorkStation ni las aplicaciones FEA antes de continuar. Si lo hace, esta instalación no funcionará. Debe existir una versión anterior de FEA instalada para poder continuar.

Como parte de esta instalación, Fiery Bridge se desinstala automáticamente, en caso de detectarse. Para obtener más información, consulte [“¿Qué ha sucedido con Fiery Bridge?” en la página 1.](#)

- 1 En el controlador de impresión Fiery, vaya a www.efi.com/cws5. Haga clic en Descargar ahora.**

Entre en el controlador de impresión Fiery mediante la Fiery Advanced Controller Interface (FACI), el monitor, o Escritorio remoto, en función de la configuración.

- 2 Introduzca su información. Haga clic en Enviar.**
- 3 Haga clic en el botón de descarga, guarde el archivo .exe en la computadora y, a continuación, haga doble clic en el archivo.**

Fiery Software Manager se instala y se abre. Para obtener más información acerca de Fiery Software Manager, consulte [“Fiery Software Manager” en la página 4.](#)

- 4 En Fiery Software Manager, haga clic en Descargar. Siga las instrucciones que aparecen en la pantalla para instalar las aplicaciones Fiery.**

IMPORTANTE

PARA INSTALAR COMMAND WORKSTATION CON FEA EN COMPUTADORAS WINDOWS

Si ya tiene instalada una versión anterior de Command WorkStation con FEA, no necesita desinstalarla para poder continuar.

Como parte de esta instalación, Fiery Bridge se desinstala automáticamente, en caso de detectarse. Para obtener más información, consulte “¿Qué ha sucedido con Fiery Bridge?” en [la página 1](#).

- 1 En una computadora Windows, vaya a www.efi.com/cws5. Haga clic en Descargar ahora.**
- 2 Introduzca su información. Haga clic en Enviar.**
- 3 Haga clic en el botón de descarga adecuado para Windows, guarde el archivo .exe en la computadora y, a continuación, haga doble clic en el archivo.**

Fiery Software Manager se instala y se abre. Para obtener más información acerca de Fiery Software Manager, consulte “[Fiery Software Manager](#)” en [la página 4](#).

- 4 En Fiery Software Manager, haga clic en Descargar. Siga las instrucciones que aparecen en la pantalla para instalar las aplicaciones Fiery.**

PARA INSTALAR COMMAND WORKSTATION CON FEA EN COMPUTADORAS MAC OS

- 1 En una computadora Mac OS, vaya a www.efi.com/cws5. Haga clic en Descargar ahora.**
- 2 Introduzca su información. Haga clic en Enviar.**
- 3 Haga clic en el botón de descarga adecuado para Mac OS, guarde el archivo .dmg en la computadora y haga doble clic en el archivo.**

Fiery Software Manager se instala y se abre. Para obtener más información acerca de Fiery Software Manager, consulte “[Fiery Software Manager](#)” en [la página 4](#).

- 4 En Fiery Software Manager, haga clic en Descargar. Siga las instrucciones que aparecen en la pantalla para instalar las aplicaciones Fiery.**

Fiery Software Manager

Fiery Software Manager se incluye automáticamente con todas las instalaciones de Fiery Extended Applications (FEA). Le guía a través de las primeras instalaciones de las aplicaciones Fiery y las actualizaciones de las aplicaciones Fiery.

Utilice Fiery Software Manager para hacer lo siguiente:

- Administrar las primeras instalaciones de aplicaciones Fiery
- Recibir notificaciones acerca de actualizaciones disponibles para las aplicaciones Fiery

Por omisión, Fiery Software Manager tiene seleccionada la opción “Iniciar al iniciar una sesión” (consulte Preferencias) que proporciona notificaciones acerca de las nuevas actualizaciones.

- Administrar las actualizaciones de las aplicaciones Fiery (manual o automáticamente)

Fiery Software Manager comprueba si hay actualizaciones y las descarga automáticamente cuando está seleccionada la opción “Descargar las actualizaciones automáticamente”.

- Quitar aplicaciones Fiery

Para obtener más información acerca de las preferencias, consulte [“Para definir las preferencias de Fiery Software Manager” en la página 5.](#)

Idiomas admitidos

Fiery Software Manager está disponible en inglés, francés, italiano, alemán, español, portugués de Brasil, holandés, japonés y chino simplificado. Si el sistema operativo de su equipo está en otro idioma, Fiery Software Manager se muestra en inglés.

Desinstalar Fiery Software Manager

En Windows, para desinstalar Fiery Software Manager, debe desinstalar el paquete Fiery Extended Applications (FEA) 4.1 completo. Utilice Fiery Software Uninstaller en el panel de control.

PARA ABRIR FIERY SOFTWARE MANAGER

1 Realice una de las operaciones siguientes:

- En Windows: En la barra de tareas, haga doble clic en el icono Fiery Software Manager.
- En Mac OS: En la barra de menús, haga doble clic en el icono de Fiery Software Manager.

2 Si es necesario, acepte el acuerdo de licencia.

PARA QUITAR APLICACIONES O INSTALAR ACTUALIZACIONES

- 1 Si es necesario, acepte el acuerdo de licencia.
- 2 Abra Fiery Software Manager. Haga clic en Administrar.

Aparece Fiery Software Uninstaller.

- 3 En Fiery Software Installer, realice una o varias de las operaciones siguientes:

- **Desinstalar aplicaciones:** Para quitar una aplicación, desactive su casilla de verificación.
- **Instalar aplicaciones:** Para instalar una aplicación, active su casilla de verificación.

- 4 Siga las instrucciones que aparecen en la pantalla.

Sólo se instalan al final de este proceso las aplicaciones seleccionadas en el [paso 4](#).

PARA BUSCAR ACTUALIZACIONES

- 1 Si es necesario, acepte el acuerdo de licencia.
- 2 Abra Fiery Software Manager. Haga clic en Buscar actualizaciones.

Se muestra información acerca de las actualizaciones disponibles.

Para expandir/contraer una lista de lo que se incluye en el paquete, haga clic en la flecha que está junto al paquete.

- 3 Siga las instrucciones que aparecen en la pantalla.
-

PARA DEFINIR LAS PREFERENCIAS DE FIERY SOFTWARE MANAGER

- 1 Si es necesario, acepte el acuerdo de licencia.
- 2 Haga clic con el botón derecho en el icono de Fiery Software Manager. En el menú de acceso directo, haga clic en Preferencias.
- 3 Según lo que necesite, seleccione o desactive los siguientes valores:
 - Iniciar al iniciar una sesión (por omisión)
 - Descargar las actualizaciones automáticamente

Conexión de las aplicaciones Fiery a los controladores de impresión Fiery

La primera vez que inicia una aplicación Fiery, se le pide que configure la conexión al controlador de impresión Fiery. También puede editar la configuración cuando se produzca un cambio en su controlador de impresión Fiery o en la red, como un cambio de nombre de servidor o dirección IP.


ANTES DE COMENZAR

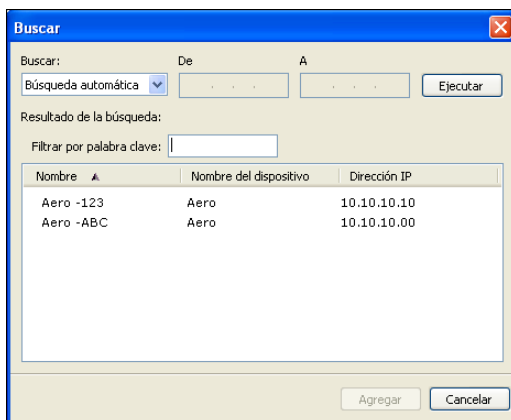
- **Imprima la página Configuración del controlador de impresión Fiery.**

Para obtener instrucciones acerca de la impresión de la página Configuración, consulte *Instalación y configuración*, que es parte del conjunto de documentación del usuario.

La página Configuración del controlador de impresión Fiery contiene información que necesitará para la configuración de la conexión, como por ejemplo la dirección IP del controlador de impresión Fiery. Asegúrese de que el controlador de impresión Fiery esté registrado en un servidor de DNS (Domain Name Server) de su red. Para obtener más información, póngase en contacto con el administrador de red.

PARA CONECTAR LAS APLICACIONES FIERY A LOS CONTROLADORES DE IMPRESIÓN FIERY

- 1 **Inicie la aplicación (por ejemplo, Command WorkStation o Fiery Remote Scan).**
- 2 **En el cuadro de diálogo Conectar con servidor, realice una de las operaciones siguientes:**
 - Introduzca la dirección IP o el nombre DNS del controlador de impresión Fiery.
 - Utilice Buscar  para buscar, seleccionar o añadir un controlador de impresión Fiery. Puede buscar por rango de direcciones IP, por la dirección IP y la máscara de subred o mediante la Búsqueda automática.



NOTA: Si ya ha guardado configuraciones de una instalación anterior, el cuadro de diálogo Buscar puede mostrarse primero.

- 3 **Haga clic en Conectar.**

4 Si se le solicita, inicie una sesión.

Si es necesario, pregunte la contraseña al administrador. Para obtener información acerca de las contraseñas y la contraseña del administrador por omisión para el controlador de impresión Fiery, consulte *Instalación y configuración*.



Para obtener información acerca de la administración y conexión a controladores de impresión Fiery adicionales, consulte la Ayuda de la aplicación.

PARA CONECTAR FIERY HOT FOLDERS A LOS CONTROLADORES DE IMPRESIÓN FIERY

1 Inicie Fiery Hot Folders.

2 En el cuadro de diálogo Configuración de carpeta de proceso, introduzca un nombre de carpeta (obligatorio) y una descripción (opcional).

Si este cuadro de diálogo no aparece automáticamente, haga clic en Nueva.

3 Haga clic en Examinar para especificar una ubicación para la carpeta de proceso (por ejemplo, el escritorio).

4 Haga clic en Seleccionar para conectarse a un controlador de impresión Fiery.

Aparece el cuadro de diálogo Conectar con servidor. Este es un cuadro de diálogo estándar para las aplicaciones Fiery y funciona de la misma manera independientemente de la aplicación. Para obtener más información acerca de cómo utilizarlo, consulte [“Para conectar las aplicaciones Fiery a los controladores de impresión Fiery”](#) en la página 6.



5 Haga clic en Aceptar.

Para obtener más información acerca de Fiery Hot Folders, consulte la Ayuda de Fiery Hot Folders.